

Budgettet balancerer – men tandlægen må vente

Dette faktaark handler om de studerendes indtægter og udgifter, herunder hvor meget de - efter låntagning - har i underskud eller overskud ved månedens udgang, hvor stor en del af indkomsten, der stammer fra erhvervsindkomst og SU, hvor meget støtte de studerende får fra deres forældre samt hvad de studerende undlader at forbruge på grund af deres økonomiske situation.

De væsentligste resultater er:

- De studerende har i gennemsnit udgifter for knap 7.900 pr. måned. Næsten halvdelen er udgifter til bolig
- I gennemsnit har de studerende knap 7.700 kroner i disponibel indkomst pr. måned
- Når man medregner låntagning balancerer budgettet i gennemsnit nogenlunde for de fleste uddannelsesgrupper, dog har de kandidatstuderende et overskud (efter lån) på 1.550 kroner
- For de studerende på mellemlange videregående uddannelser udgør boligudgiften i gennemsnit 96 procent af deres SU-indtægt, mens bachelorerne i gennemsnit bruger 79 procent af deres SU på bolig og kandidaterne ikke kan få dækket deres boligudgifter af SU-indtægten
- Mellem 62 og 89 procent af de studerende er i høj eller nogen grad bekymrede for deres økonomiske situation. Studerende, der oftest har underskud på kontoen ved månedens udgang, bekymrer sig mest
- 4 ud af 5 studerende har inden for de seneste år af økonomiske årsager været nødt til at undlade udgifter såsom at gå til tandlægen, købe undervisningsmateriale eller deltage i sociale aktiviteter
- Særligt dem med underskud eller balance i økonomien har måttet undlade forbrug

Resultaterne stammer fra to undersøgelser, som DeFacto har gennemført i samarbejde med henholdsvis Arbejderbevægelsens Erhvervsråd og Epinion:

- AE-rådet har leveret analysen "Registerbaseret karakteristik af studerende". Analysen belyser boligforhold, familiesituation, beskæftigelsesomfang, indkomstforhold mv. for de 294.000 unge, som er i gang med en erhvervskompetencegivende uddannelse
- Epinion har på baggrund af en spørgeramme, udarbejdet af DeFacto's redaktion, indsamlet svar fra 1.005 studerende i alderen 16-34 år. Svarene er repræsentative for den samme gruppe unge, der er belyst i registeranalysen.

Spørgsmål vedrørende indhold kan rettes til:

Forsknings- og uddannelsespolitisk chef i Djøf Wenche Marit Quist på wmq@djoef.dk/33 95 98 26.

Spørgsmål vedrørende metode kan rettes til:

Chefkonsulent i Djøf Kirstine Nærvig Petersen på knp@djoef.dk/33 95 01 94

Analysekonsulent i Djøf Kathrine Marie Skou Brandt på kab@djoef.dk/33 95 98 66

Undersøgelserne har en række hovedtemaer, som er afrapporteret i seks faktaark. Hovedtemaerne er:

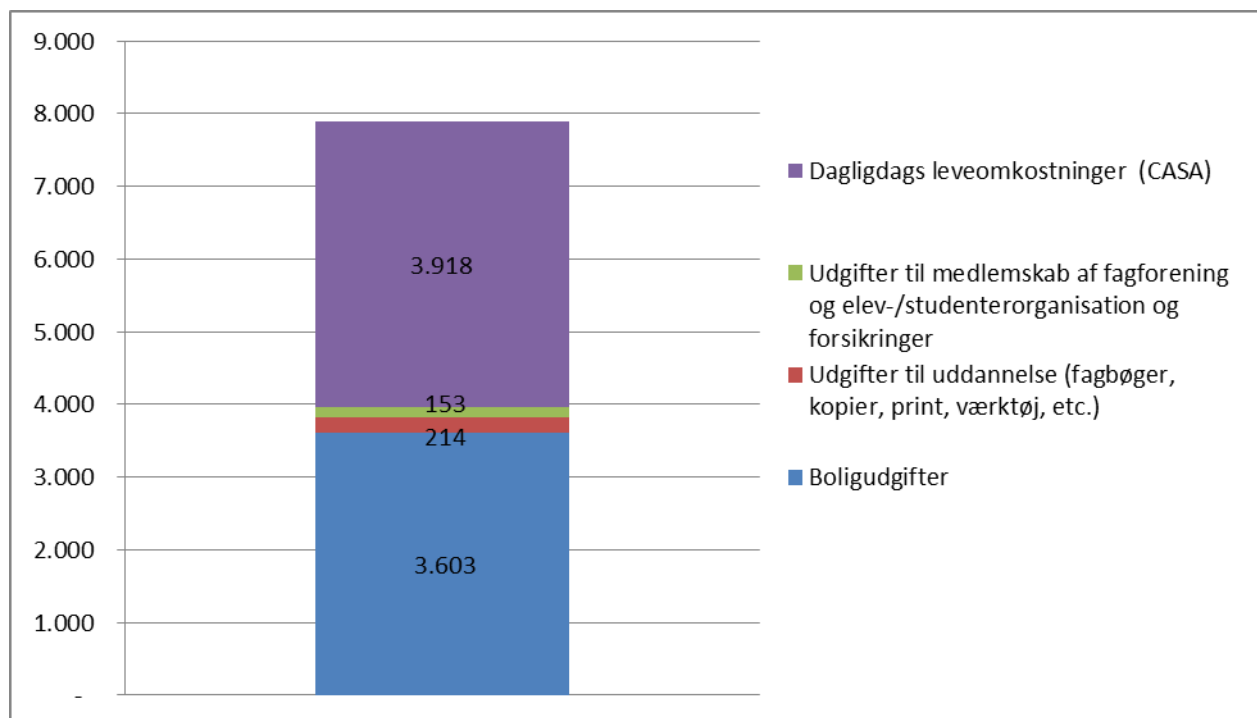
- Karakteristik af unge under uddannelse
- Udgifterne til bolig sluger SU'en
- Budgettet balancerer – men tandlægen må vente
- De studerende må låne til de faste udgifter
- Krisen har også ramt de studerende
- De studerendes sociale baggrund, uddannelsesvalg og erhvervsarbejde

Udgifter

Når der ses på gruppen af studerende under et fremgår det af Figur 1, at de studerende i alt i gennemsnit har udgifter for 7.888 kroner pr. måned. Knap halvdelen af deres udgifter går til bolig, der udgør 3.603 kroner pr. måned i gennemsnit¹.

Udgifter til dagligdags leveomkostninger til mad, tøj, etc. er baseret på tal fra CASAs rapport "At eksistere eller at leve" fra 2004².

Figur 1: Gennemsnitlige udgifter for studerende opdelt på bolig, udgifter til studie, udgifter til medlemskab af fagforening etc. * samt dagligdag leveomkostninger**. Gennemsnit blandt alle (dvs. både dem med og uden udgiften).



*5% Trimmed Mean

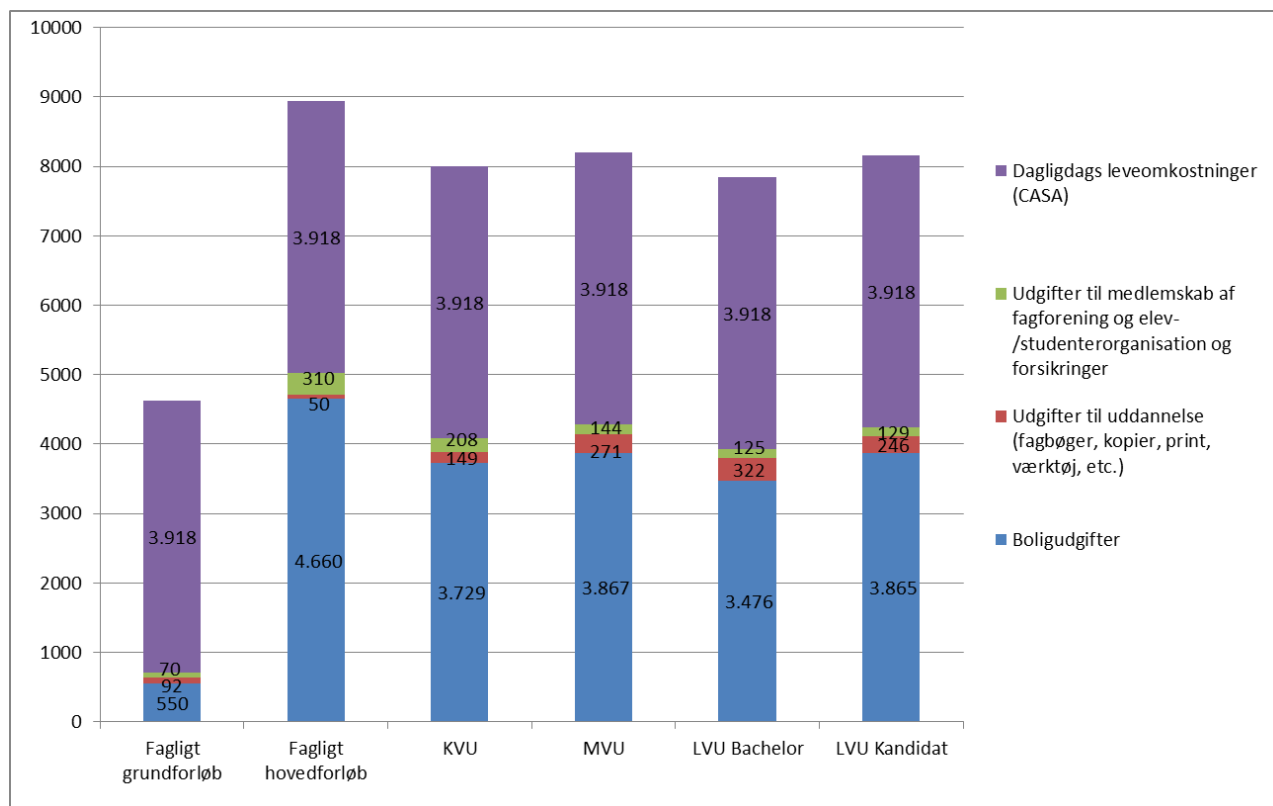
**Se bilag 1.

Når der ses på udgifterne inden for de forskellige uddannelsesgrupper fremgår det, at boligudgiften varierer en del. Studerende på fagligt hovedforløb betaler i gennemsnit 4.660 kroner om måneden for bolig, mens (hvis man ser bort fra studerende på fagligt grundforløb, hvor en meget stor del stadig bor hjemme) de øvrige grupper betaler fra omkring 3.500 til 3.900.

¹Gennemsnit blandt alle, dvs. både dem med og uden udgiften.

²Se bilag 1.

Figur 2: Gennemsnitlige udgifter for studerende opdelt på bolig, udgifter til studie, udgifter til medlemskab af fagforening etc. * samt dagligdag leveomkostninger**. Opdelt på uddannelsesstype. Gennemsnit blandt alle (dvs. både dem med og uden udgiften).



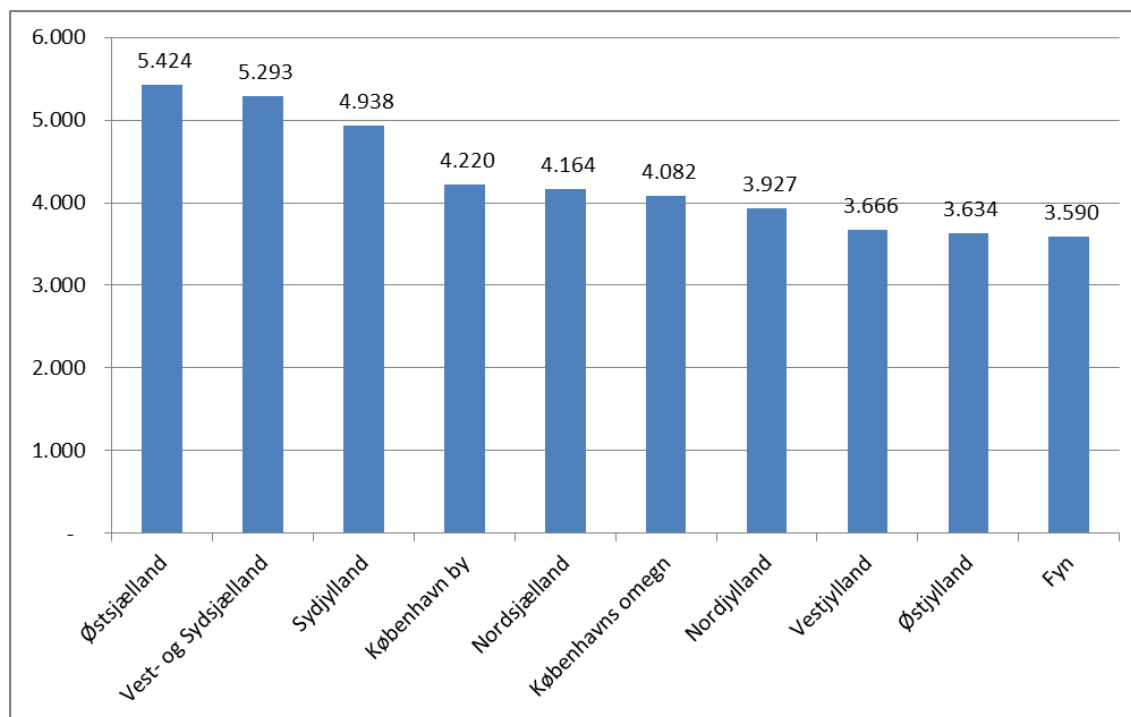
*5% Trimmed Mean

**Se bilag 1.

Udgifterne til bolig varierer en del, når der deles op på geografi. De studerende, der er bosat i Østjylland, har den højeste gennemsnitlige udgift til bolig³, idet de i gennemsnit betaler 5.424 kroner pr. måned til bolig (inkl. afdrag på boliglån, el, vand, varme m.m., men ekskl. boligstøtte). Omvendt har de studerende bosat på Fyn den laveste udgift til bolig, idet de i gennemsnit betaler 3.590 kroner pr. måned.

³ Gennemsnitlig udgift blandt dem, der har en udgift til bolig.

Figur 3: Gennemsnitlige* boligudgifter opdelt efter geografi. Blandt dem, der har udgift til bolig.



*5% Trimmed Mean

Indtægter

Af Tabel 1 fremgår den gennemsnitlige indtægt for alle studerende pr. måned opdelt på indtægtskilde⁴, samt hvor meget de betaler i skat pr. måned. I gennemsnit har de studerende 7.666 kroner i disponibel indkomst pr. måned, dvs. når de har betalt skat. De studerende betaler i gennemsnit 2.495 kroner i skat pr. måned. Den disponible indkomst er lavest for studerende på fagligt grundforløb, mens den er højest for studerende på fagligt hovedforløb. Det skal i den forbindelse bemærkes, at en relativt stor andel af de studerende på fagligt grundforløb er hjemmeboende.

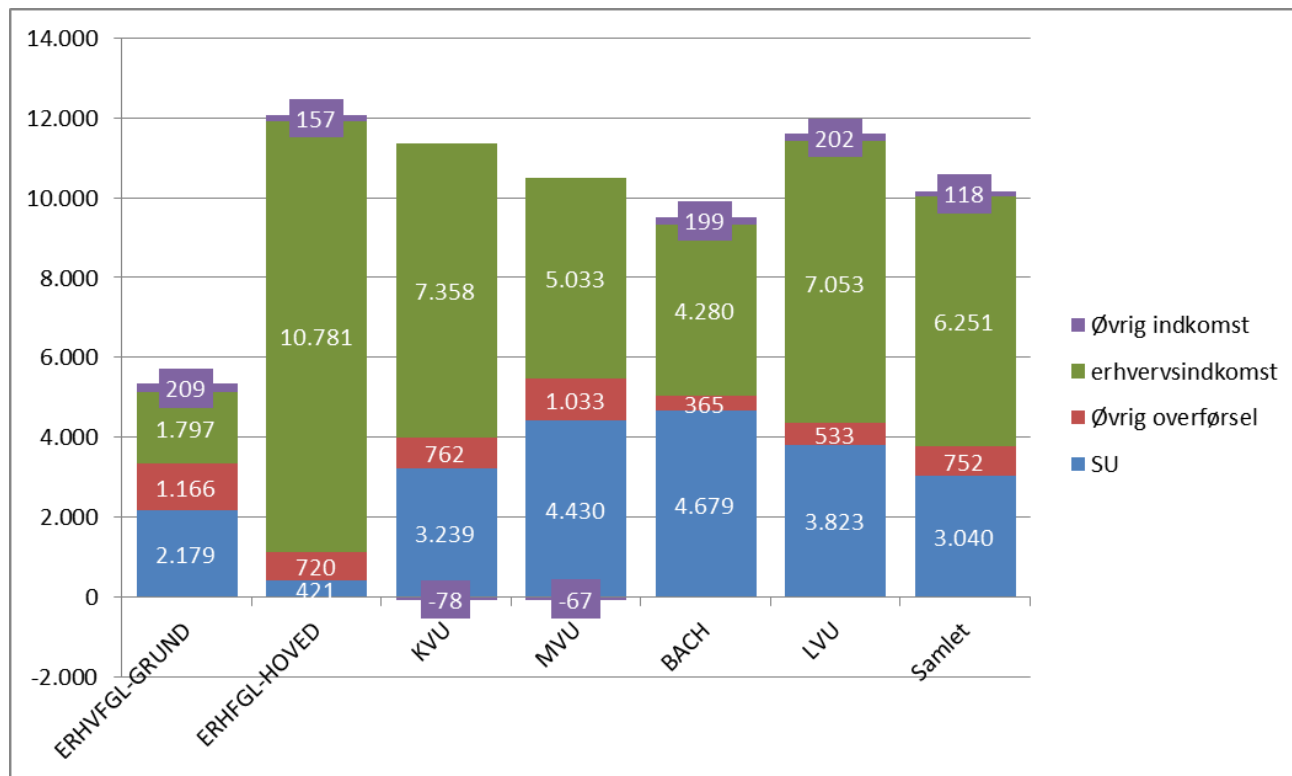
Tabel 1. Indkomstsammensætning blandt studerende (16-34 år), opgjort pr. måned. 2010.

	SU	Øvrig overførsel	Erhvervsindkomst	Øvrig indkomst	Skat	Disponibel Indkomst
ERHVFGL-GRUND	2.179	1.166	1.797	209	846	4.505
ERHFGL-HOVED	421	720	10.781	157	3.314	8.766
KVU	3.239	762	7.358	-78	2.873	8.407
MVU	4.430	1.033	5.033	-67	2.446	7.983
BACH	4.679	365	4.280	199	2.228	7.295
KAND	3.823	533	7.053	202	2.997	8.614
Samlet	3.040	752	6.251	118	2.495	7.666

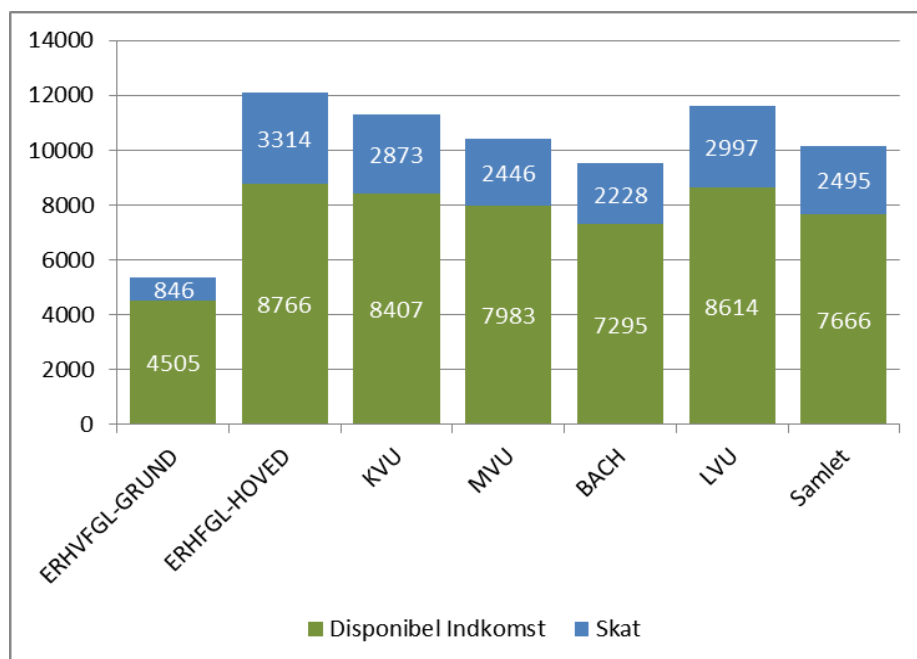
⁴ Det samlede gennemsnit er udregnet som vægtet gennemsnit af de enkelte uddannelsestyper, med fordelingen 1. januar 2011 som nøgle.

Figur 4 viser bruttoindkomsten, dvs. indkomst inkl. skat for de forskellige grupper af studerende opdelt på indtægtskilde. Der er stor forskel på, hvor stor en del af indkomsten, der stammer fra henholdsvis SU og erhvervsindkomst i de forskellige uddannelsesgrupper. Det skal dog bemærkes, at erhvervsindkomst også indeholder løn under praktikforløb, som især er relevant for studerende på faglige hovedforløb og KVU.

Figur 4. Gennemsnitlig bruttoindkomst opdelt på indtægtskilde.



Figur 5. Gennemsnitlig bruttoindkomst, opdelt på disponibel indkomst og skat. 1.000 kr.



En del af de studerende modtager støtte fra deres forældre, fx som tilskud til transport ved familiebesøg. Tabel 2: Støtte fra dine forældre eller anden familie (inkl. tilskud til transport til familiebesøg) blandt dem, der har modtaget støtte viser, hvor meget de studerende, der modtager støtte, i gennemsnit modtager opdelt efter uddannelsesgruppe. Det fremgår, at de studerende, der i 2012 modtog støtte fra deres forældre, fik mellem 4.300 og 5.600 kroner.

Tabel 2: Støtte fra dine forældre eller anden familie (inkl. tilskud til transport til familiebesøg) blandt dem, der har modtaget støtte i 2012.

	Fagligt grundforløb	Fagligt hovedforløb	KVU	MVU	LVU Bachelor	LVU Kandidat
Støtte fra dine forældre eller anden familie (inkl. tilskud til transport til familiebesøg)	4.363	5.614	4.290	4.906	4.634	4.536

Indtægter og udgifter samlet set

Tabel 3 viser, hvordan de studerendes samlede budget ser ud, når indtægter og udgifter stilles op. Det fremgår, at budgettet i gennemsnit balancerer nogenlunde for de fleste grupper, mens de kandidatstuderende har et overskud på 1.550 kroner. Indtægterne består her af den disponible indkomst fra SU, erhvervsindkomst samt øvrige overførselsindkomster så som boligstøtte samt SU-lån og støtte fra forældre. SU-lån dækker over, hvor meget de studerende i de enkelte uddannelsesgrupper i gennemsnit har optaget i SU-lån (inkl. slutlån) i 2012 (uanset om de har optaget lån eller ej).

Tabel 3: Indtægter og udgifter opdelt på uddannelse – alle (dvs. både dem med og uden udgiften og indtægten).

	Fagligt grundforløb	Fagligt hovedforløb	KVU	MVU	Bachelor	Kandidat
Udgifter pr måned						
Boligudgifter	550	4.660	3.729	3.867	3.476	3.865
Udgifter til uddannelse (fagbøger, kopier, print, værktøj, etc.)	92	50	149	271	322	246
Udgifter til medlemskab af fagforening og elev-/studentorganisation og forsikringer	70	310	208	144	125	129
Dagligdags leveomkostninger (CASA)	3.918	3.918	3.918	3.918	3.918	3.918
Udgifter i alt	4.630	8.938	8.004	8.200	7.841	8.159
Indtægter pr måned						
Disponibel indkomst	4.505	8.766	8.407	7.983	7.295	8.614
SU-lån	-	134	310	431	304	918
Støtte fra forældre	90	83	78	145	173	177
Indtægter i alt	4.595	8.983	8.795	8.559	7.772	9.709
Difference	-35	45	791	358	-69	1.550

Boligudgiften som andel af SU

Tabel 4 viser, hvor meget boligudgiften udgør af indtægten fra SU. De studerende på fagligt grundforløb bor i høj grad hjemme, og derfor udgør deres gennemsnitlige udgift til bolig 'kun' 25 procent af deres SU-indtægt. For de studerende på mellemlange videregående uddannelser udgør boligudgiften i gennemsnit 96 procent af deres SU, mens bachelorerne i gennemsnit bruger 79 procent af deres SU på bolig og kandidaterne ikke kan få dækket deres boligudgifter af SU-indtægten.

Tabel 4. Boligudgiftens andel af SU

	Boligudgifter (1)	SU (2)	Andel
Tømrer eller murer, grundforløb	6.600	26.000	25 %
Lærer eller sygeplejerske	51.000	53.000	96 %
Djører eller ingeniør, bachelor	44.000	56.000	79 %
Djorf eller ingeniør, kandidat	47.000	46.000	100 % (102)

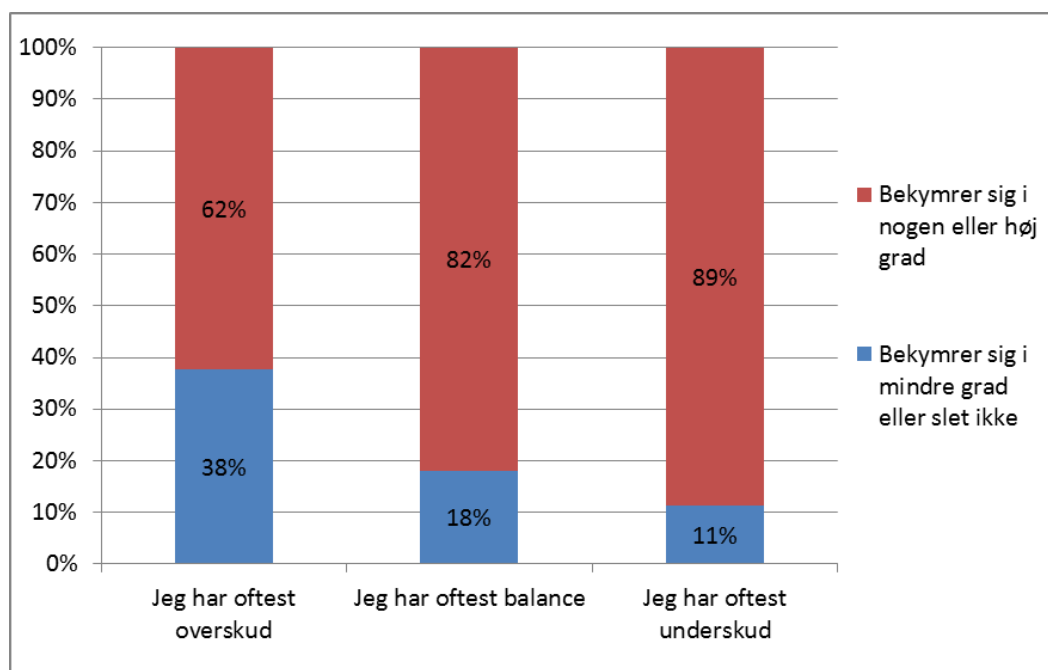
(1) Fra tabel 1 i temaark 5 – for tømrer/murer på grundforløb er beløbet beregnet.

(2) Fra Tabel 11 i AE-analyse

Balance i økonomien

De studerende er blevet spurgt til, i hvor høj grad de bekymrer sig om deres økonomiske situation samt om de som oftest har overskud, underskud eller balance på deres konto ved månedens udgang. Det fremgår af Figur 6, at de studerende, der oftest har overskud på kontoen ved månedens udgang, i mindre grad bekymrer sig om deres økonomiske situation sammenlignet med dem, der oftest har balance eller har underskud. 62 procent af dem, der angiver, at de som oftest har overskud, svarer, at de i nogen eller høj grad bekymrer sig om deres økonomiske situation, mens det gælder 82 procent af dem, der oftest har balance og hele 89 procent af dem, der oftest har underskud.

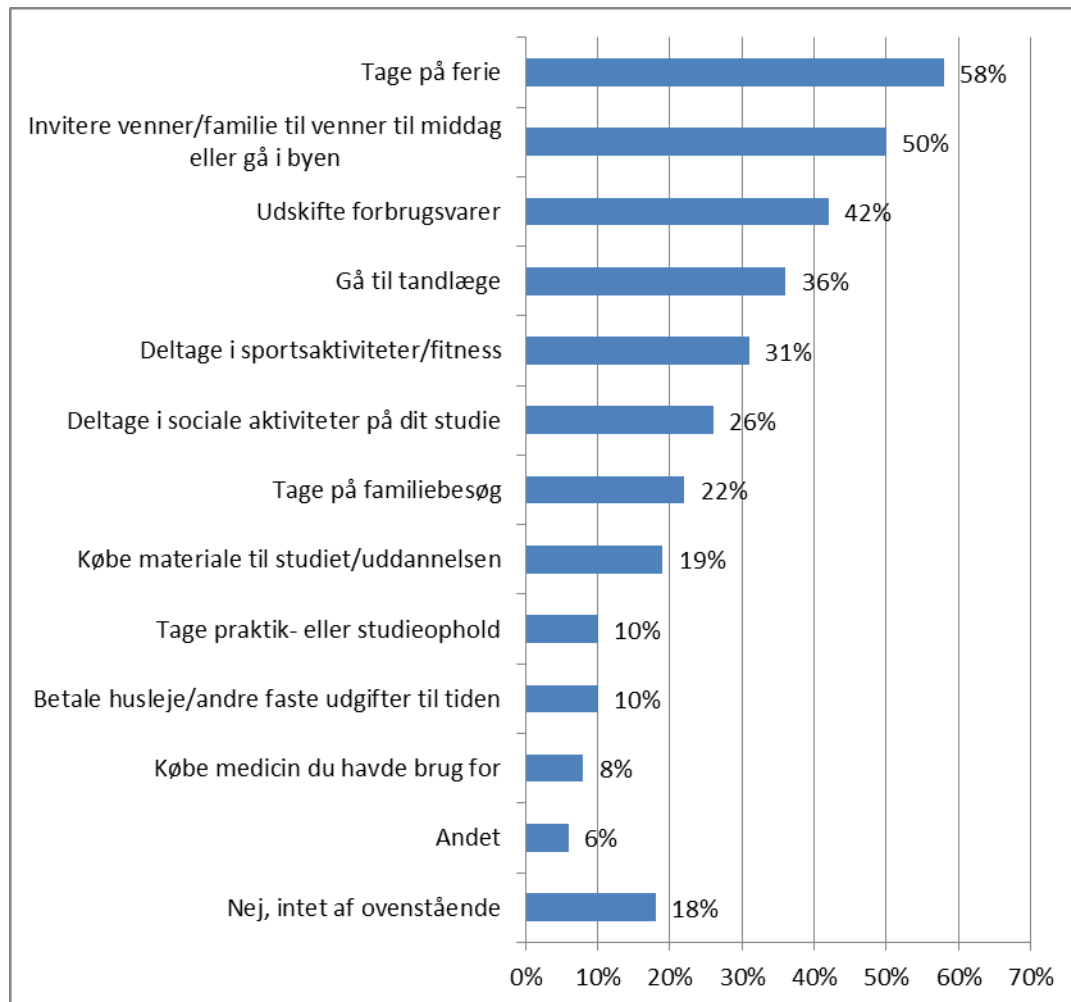
Figur 6: Bekymring for økonomisk situation opdelt efter balance i økonomien.



Undladt forbrug

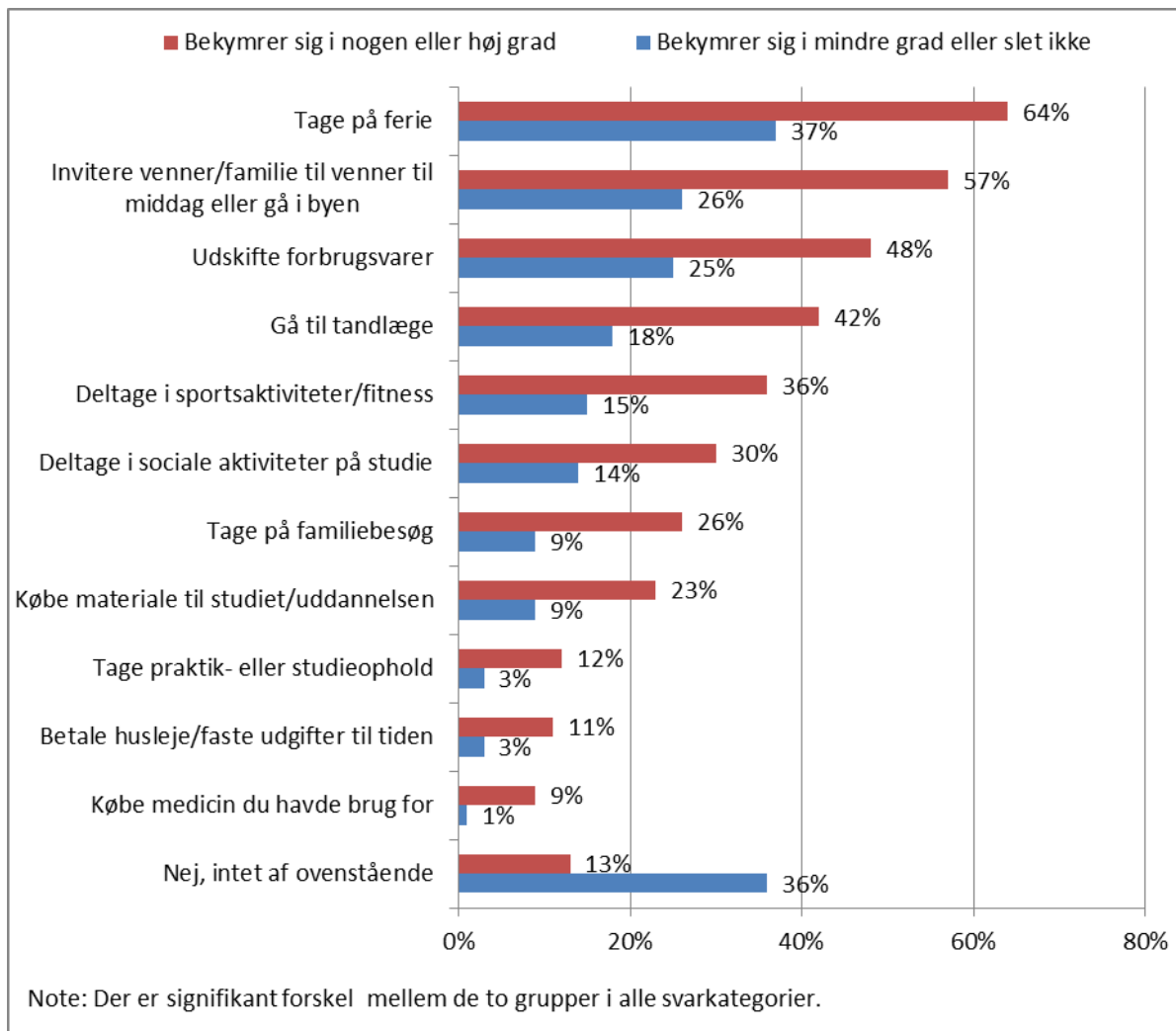
4 ud af 5 studerende har inden for de seneste år af økonomiske årsager været nødt til at undlade en eller flere af de udgifter, der fremgår af Figur 7, mens knap hver femte svarer, at de ikke har været nødt til at undlade nogen af disse.

Figur 7: Har du inden for de seneste år af økonomiske årsager været nødt til at undlade at? (Gerne flere svar)



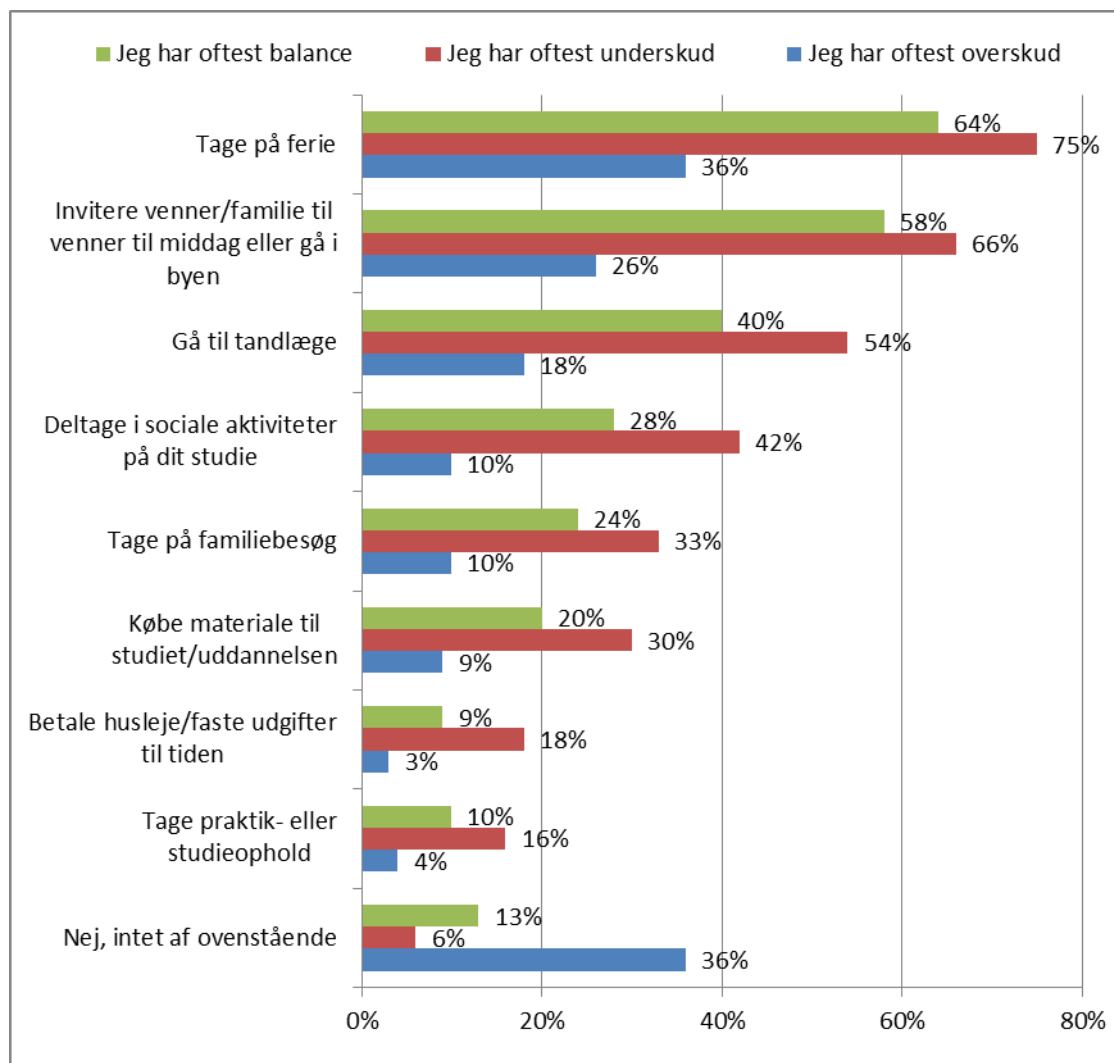
Når der deles op på, hvor bekymret de studerende er for deres økonomiske situation fremgår det, at dem, der i nogen eller høj grad bekymrer sig om deres økonomiske situation i langt højere grad har undladt de forskellige udgifter (i en eller anden udstrækning), mens langt flere af dem, der i mindre grad eller slet ikke bekymrer sig om deres økonomiske situation, ikke har været nødt til at undlade de angivne udgifter.

Figur 8: Undladt forbrug opdelt efter bekymring for økonomisk situation



Figur 9 viser, hvor stor en andel, der har undladt de forskellige udgifter opdelt på, om de har overskud, underskud eller balance på deres konto ved månedens udgang. Dem, der har underskud eller balance har i langt højere grad end dem, der har overskud, været nødt til at undlade de forskellige udgifter (i en eller anden udstrækning), mens dem med overskud i langt højere grad svarer, at de ikke har været nødsaget til at udlade nogen af de angivne udgifter.

Figur 9: Undladt forbrug opdelt efter balance i økonomien.



Bilag 1:

Dagligdags leveomkostninger for en voksen

Forudsætninger:

1. Kun dagligdags udgifter – ikke inventar, bolig mv., opsparing, forsikringer, eller medicin
2. Sund mad – ikke udespisning og ingen vin/spiritus – der købes lavpris eller discount
3. Deltagelse i sociale sammenhænge – ingen aviser/bøger, motion og billige/gratis fornøjelser, ikke ferie, gæster og besøg hos andre udlignes, små beløb til gaver
4. Kommunikation – mobiltelefon, radio/tv
5. Transport – cykel og offentlig transport

Omkostninger:

<i>2012-beløb</i>	<i>Pr. måned</i>	<i>Pr. år</i>
Mad og drikke	1.528	18.336
Tøj	292	3.504
Øvrige dagligvarer inkl. hygiejne	878	10.536
Kommunikation	724	8.688
Motion og anden fritid	242	2.904
Transport*	254	3.048
I alt	3.918	47.016

* reduceret til tre ugentlige dage til egenbetaling (kr. 19,57) under Uddannelseskortet.