

## Faktaark: Iværksætter i en krisetid

Faktaarket bygger på data fra Danmarks Statistik, bearbejdet af Arbejderbevægelsens Erhvervsråd og Djøf.

I dette faktaark undersøges krisens effekt på iværksætterlysten samt sandsynligheden for at overleve med sin virksomhed før og under krisen.

Faktaarket viser, at sandsynligheden for at starte en virksomhed er faldet lidt i perioden fra 2005 til 2008, men er steget igen fra 2008 til 2011, dog ikke til samme niveau som før krisen. Der er desuden store forskelle, når man kigger på tværs af uddannelsesgrupper, aldersgrupper og landsdele.

Faktaarket viser også, at der er tendens til, at det er sværere at overleve med en virksomhed, hvis man startede den i 2008 end i 2005. Men også her er der forskelle på forskellige grupperinger.

### Spørgsmål kan rettes til:

Angående metode: Chefkonsulent i Djøf Kirstine Nærvig Petersen på [knj@djoef.dk](mailto:knj@djoef.dk)/33 95 01 94

Angående politisk indhold: Erhvervspolitisk chef i Djøf Rune Siglev på [rus@djoef.dk](mailto:rus@djoef.dk)/33 95 99 30

Senioranalytiker i Arbejderbevægelsens Erhvervsråd Lars Foldspang på [lf@ae.dk](mailto:lf@ae.dk) / 33 55 77 22

## Indhold

Resumé: Iværksætteri, overlevelse og krise .....	3
Iværksætteri og overlevelse .....	4
Hvor og hvem ramte krisen hårdest i forhold til iværksætteri og virksomhedens overlevelse? .....	6
Uddannelse .....	6
Ledige opdelt på uddannelsesniveau .....	8
Køn.....	9
Alder .....	10
Landsdel .....	11
Metode og definitioner .....	13
Datagrundlag og definitioner .....	13
Metode.....	13
Bilag 1. Tabeller: Antal iværksættere, antal overlevende firmaer og antal i arbejdsstyrken. Opdelt på uddannelse, køn, landsdel og branche.....	14

## Resumé: Iværksætteri, overlevelse og krise

I dette faktaark undersøges krisens betydning for iværksætterlyst samt muligheden for at overleve som iværksætter.

Der var 18.340 iværksættere i 2005 ud af en samlet arbejdsstyrke på 2.845.000. I kriseåret 2008 var der 17.000 iværksættere ud af en arbejdsstyrke på 2.917.000 og i 2011 var der 17.400 iværksættere ud af en arbejdsstyrke på 2.805.000.

Faktaarket viser, at der generelt har været et fald, både i andelen, der starter virksomhed, men også i andelen, hvor virksomheden overlever. Faldet i startsandsynlighed er større (fald på 10 procent i 2008 i forhold til udgangspunktet i 2005) end faldet i overlevelsessandsynligheden (fald på fem procent i 2008 i forhold til udgangspunktet i 2005).

Faktaarket viser også, at startsandsynligheden i 2011 er ved at nærme sig niveauet før krisen. Det er ikke muligt at undersøge sandsynligheden for at virksomheden overlever for de virksomheder, der er startet i 2011, idet overlevelse er defineret som tre år efter opstart.

Der er stor variation i faldet i startsandsynlighed og sandsynligheden for at virksomheden overlever.

Personer med lang videregående uddannelse er både dem, der går mest frem i sandsynligheden for at starte, når man ser på hele perioden og er også den gruppe, der oplever en fremgang i sandsynligheden for at overleve med virksomheden.

Det er særligt de yngre grupper, der er blevet ramt, både i forhold til sandsynligheden for at starte en virksomhed, men også i forhold til sandsynligheden for at overleve med en virksomhed.

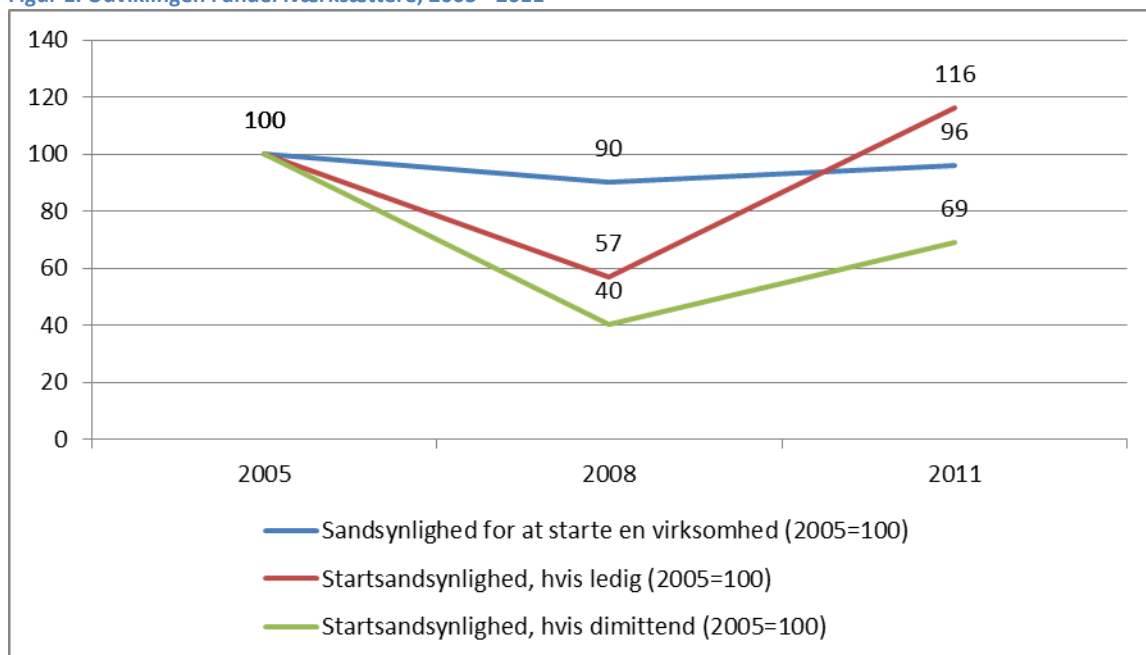
Især København By og København omegn har klaret sig bedst gennem krisen og er i forhold til sandsynligheden for at starte en virksomhed oppe på samme niveau som før krisen. Der har heller ikke været det store dyk i overlevelse fra 2005 til 2008.

## Iværksætteri og overlevelse

I faktaarket regnes gennemgående med indekstal, hvor 2005=100. Det betyder, at der alene ses på udviklingen. Der kan derfor godt være to grupper med meget forskellige udgangssandsynligheder, der følger den samme udviklingstendens. Disse grupper vil se meget ens ud, selvom der er stor forskel på udgangssandsynligheden.

Figuren viser, at sandsynligheden for at starte en virksomhed er faldet lidt i perioden fra 2005 til 2008, men er steget igen fra 2008 til 2011, dog ikke til samme niveau som før krisen. Grafen viser også, det særligt er blandt dimittender, at der er sket et stort fald i perioden 2005 til 2008, men at der er sket en stigning igen i perioden 2008 til 2011. Blandt de ledige skete der også et kraftigt fald i sandsynligheden for at starte egen virksomhed i perioden 2005 til 2008, men en endnu kraftigere stigning i perioden 2008 til 2011, så niveauet i 2011 er højere, end det var før krisen i 2005.

Figur 1. Udviklingen i andel iværksættere, 2005 - 2011



En vigtig dimension i iværksætteri er sandsynligheden for at virksomheden består. Her ses på overlevelse gennem tre år efter opstart. For dem, der startede virksomhed før krisen, er det således overlevelse indtil 2008 og for dem, der startede i 2008, er det således overlevelse indtil 2011. Det er desværre ikke muligt at se på overlevelsen for dem, der er startet i 2011, idet tallene for den gruppe først er tilgængelige i foråret 2015.

For dem, der er startet i hhv. 2005 og 2008, er der en pæn sandsynlighed for at overleve som iværksættere. Af dem, der startede i 2005, var 60 pct. stadig iværksættere efter tre år. Af dem, der startede virksomhed i 2008, havde 57 pct. stadig virksomheden efter tre år. Overordnet set er sandsynligheden for at overleve som iværksætter faldet med 5 procent i perioden 2005 til 2008.

Blandt de ledige, der starter egen virksomhed, er der ikke sket nogen ændring fra 2005 til 2008 – de har 47 procents chance for at overleve uanset om de startede virksomhed i 2005 eller 2008.

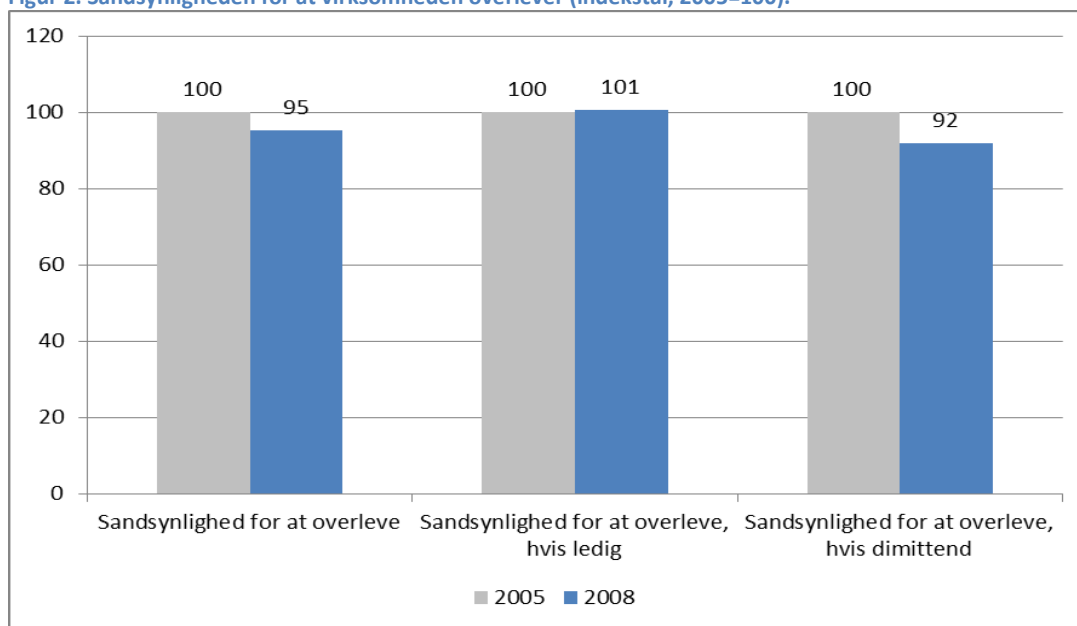
Dimittenderne har en højere overlevelsessandsynlighed end dem, der kommer fra ledighed, men dog lavere end gennemsnittet.

Tabel 1. Overlevelsessandsynlighed for iværksættere 2005 og 2008

	2005	2008
Overlevelsessandsynlighed	60%	57%
Kommer fra ledighed	47%	47%
Dimittend	56%	52%

Figur 2 viser udviklingen som indekstal. Det er dimittenderne, der har oplevet det største fald; otte pct. fra 2005 til 2008.

Figur 2. Sandsynligheden for at virksomheden overlever (indekstal, 2005=100).



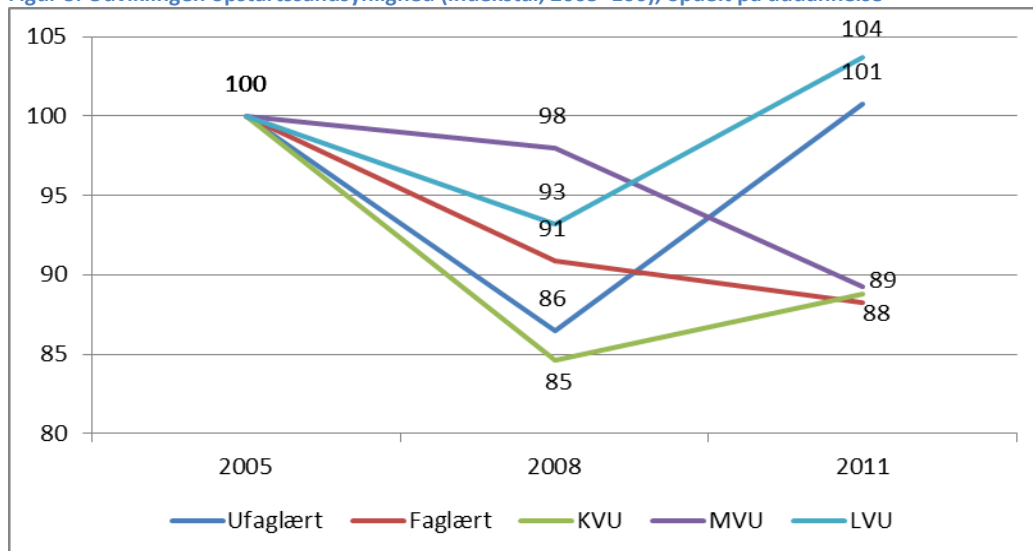
## Hvor og hvem ramte krisen hårdest i forhold til iværksætter- og virksomhedens overlevelse?

I det følgende afsnit ser vi på, hvor krisen ramte hårdest opdelt på uddannelse, køn, alder, landsdel og branche. Vi ser også på, hvordan udviklingen i sandsynligheden for at overleve med en virksomhed har ændret sig fra 2005 til 2008.

### Uddannelse

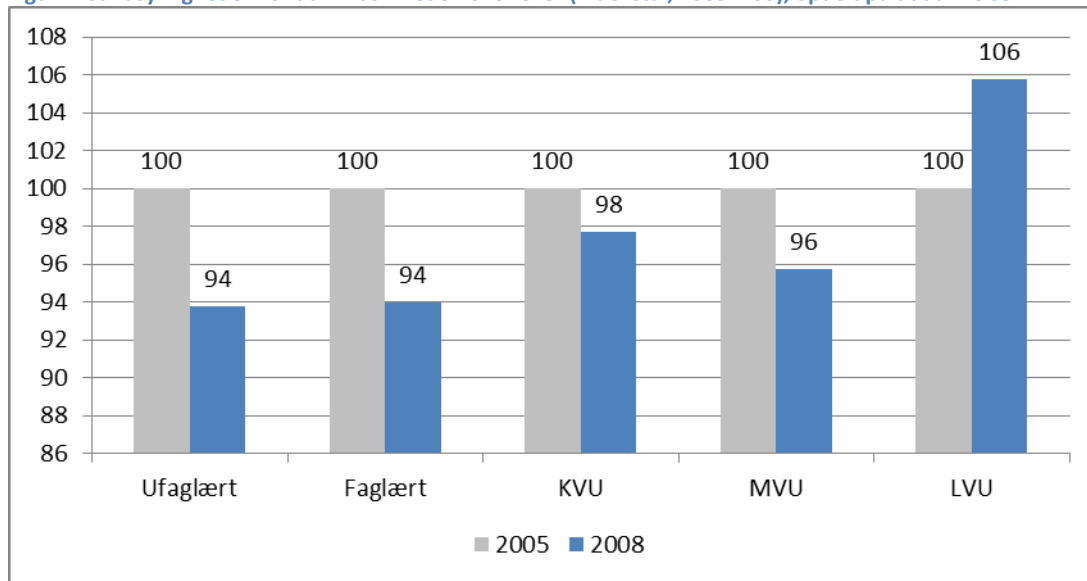
Figur 3 viser, at det særligt er de korte videregående og ufaglærtes iværksættertrang, der er blevet mindre under krisen; sandsynligheden for at en person med kort videregående uddannelse blev iværksætter faldt med 15 pct. fra 2005 til 2008. De ufaglærte faldt også drastisk, men er nu tilbage på samme niveau som før krisen. Personer med mellemlang videregående uddannelse var mindst påvirkede af faldet fra 2005 til 2008, men har fortsat faldet, så de i 2011 ligger godt 10 pct. under sandsynligheden fra 2005. Gruppen med lang videregående uddannelse faldt 7 procent fra 2005 til 2008, men er i 2011 på et højere niveau end før krisen.

Figur 3. Udviklingen opstartssandsynlighed (indekstal, 2005=100), opdelt på uddannelse



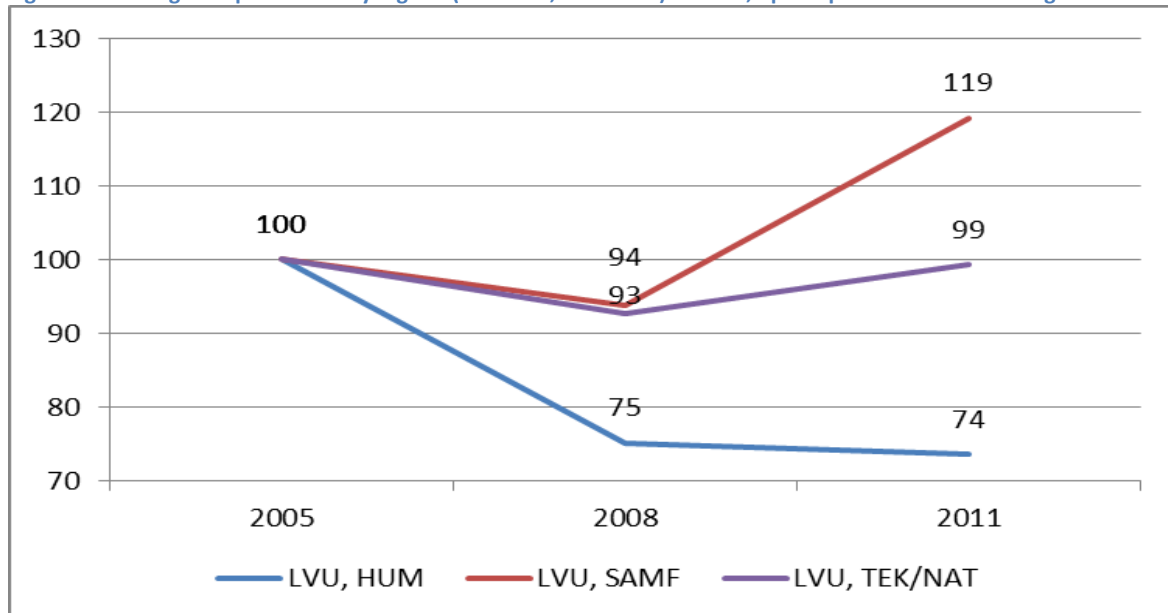
Figur 4 viser, at der også er forskel på sandsynligheden for at virksomheden overlever blandt dem, der har startet virksomhed. Det er særligt personer med lang videregående uddannelse, der oplever en stigende sandsynlighed for at virksomheden overlever gennem perioden. Det er blandt personer med faglært uddannelse eller ingen kompetencegivende uddannelse, at der er det største fald i sandsynligheden for at virksomheden overlever.

Figur 4. Sandsynligheden for at virksomheden overlever (indekstal, 2005=100), opdelt på uddannelse



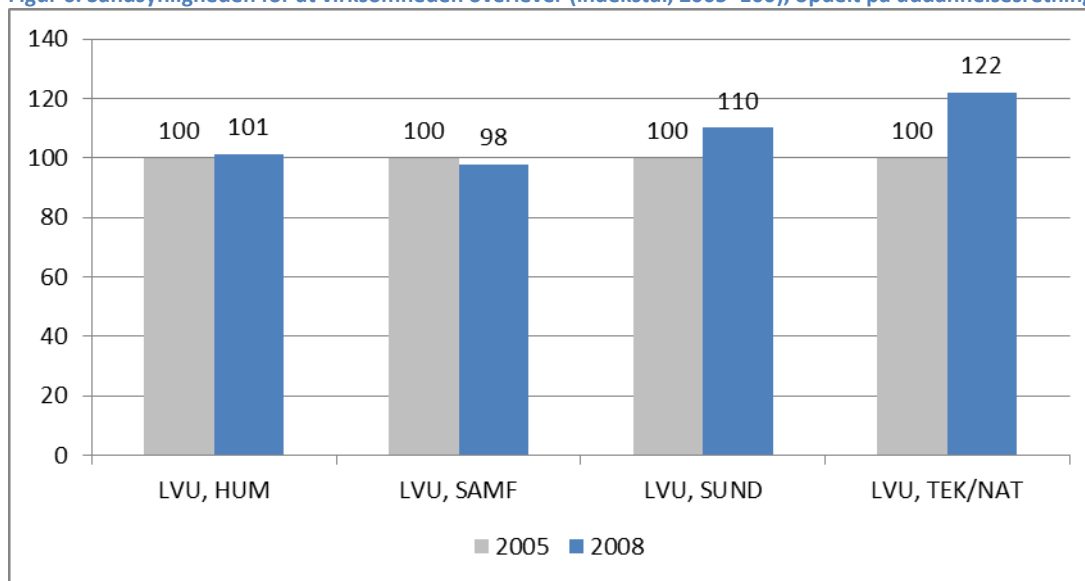
Figur 5 viser, at det humanistiske område tog det største fald i sandsynligheden for at starte virksomhed under krisen, og mens der ikke er sket et yderligere tab fra 2008 til 2011, er der heller ikke sket nogen fremgang. De samfundsvidenskabelige og naturvidenskabelige/tekniske tog nogenlunde samme fald fra 2005 til 2008, men hvor de naturvidenskabelige/tekniske uddannelser er på før-kriseniveau, ligger de samfundsvidenskabelige næsten 20 procent over niveauet før krisen.

Figur 5. Udviklingen i opstartssandsynlighed (indekstal, 2005=100) for LVU, opdelt på uddannelsesretning



Figur 6 viser, at der er forskel på udviklingen blandt de forskellige uddannelsesretninger. Det skal bemærkes, at der alene kan tolkes på udvikling og ikke på niveau. I forhold til udgangspunktet er de samfundsvidenskabelige uddannelser faldet fra 2005 til 2008, mens alle de andre er steget, særligt de naturvidenskabelige og sundhedsvidenskabelige.

Figur 6. Sandsynligheden for at virksomheden overlever (indekstal, 2005=100), opdelt på uddannelsesretning

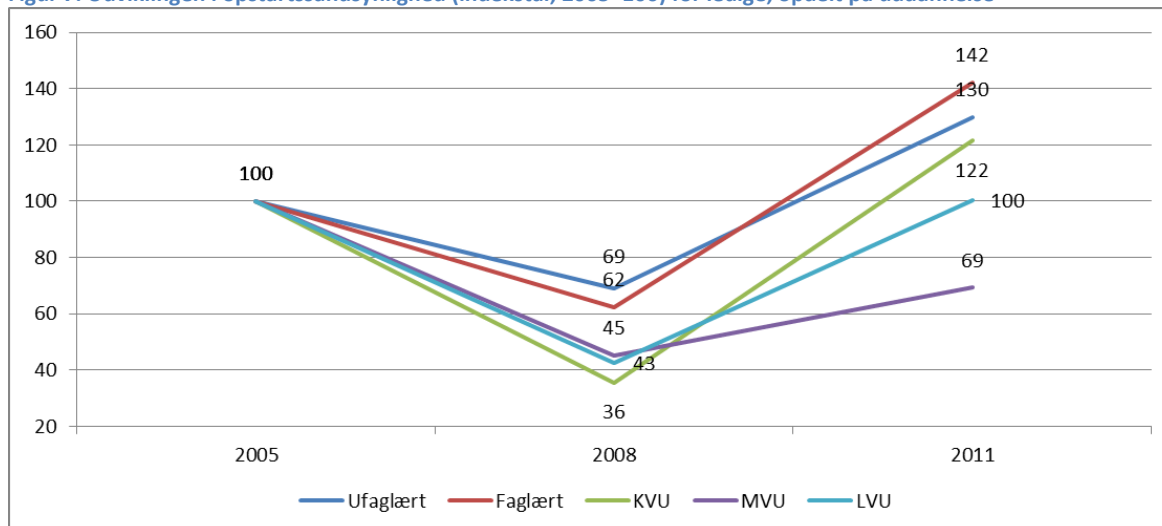


### Ledige opdelt på uddannelsesniveau

Der er temmelig forskellige tendenser, alt efter om man kommer fra ledighed eller ej. Blandt dem, der kommer fra ledighed, er nedturen i iværksættertrangen i 2008 meget markant. Den rammer særligt dem med videregående uddannelse, både kort, mellem og lang. Der er naturligvis forskel på de forskellige ledige uddannelsesgrupper, men mønsteret er forbløffende ens.

Det skal bemærkes, at gruppen af ledige er lille, særligt i 2008. Se også bilag. Grundet det lille antal er det ikke muligt at lave yderligere opdelinger.

Figur 7. Udviklingen i opstartssandsynlighed (indekstal, 2005=100) for ledige, opdelt på uddannelse

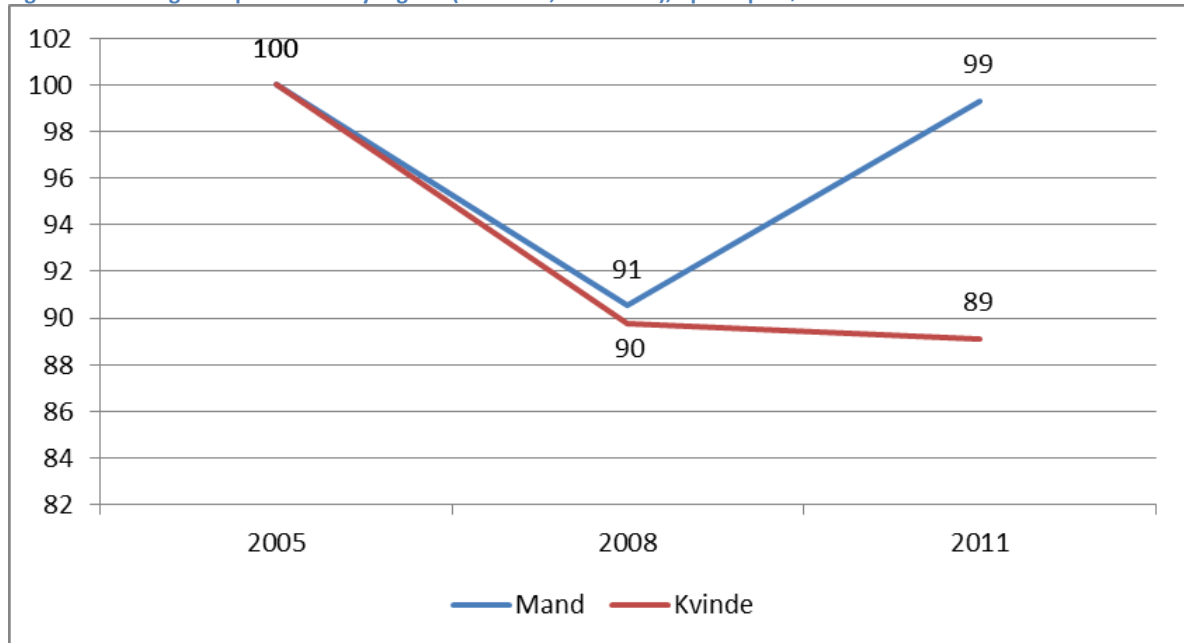




## Køn

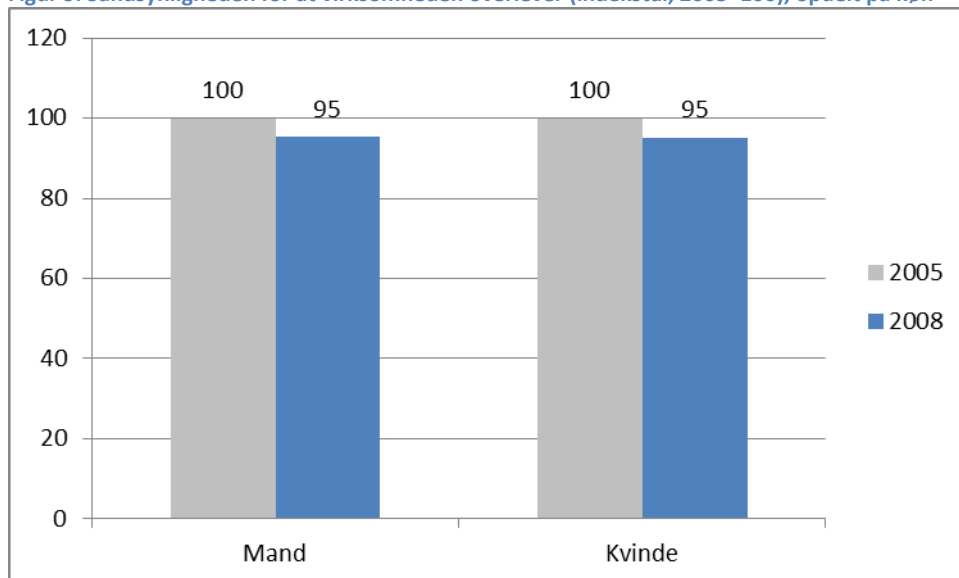
Udviklingen opdelt på køn viser, at mens mænds og kvinders sandsynlighed for at starte blev ramt lige hårdt fra 2005 til 2008, er kvinderne fortsat på et lavt niveau, mens mændene er oppe på næsten samme niveau som før krisen.

Figur 8. Udviklingen i opstartssandsynlighed (indekstal, 2005=100), opdelt på køn



Der er ingen forskel på udviklingen i virksomhedens overlevelse, når man opdeler på køn.

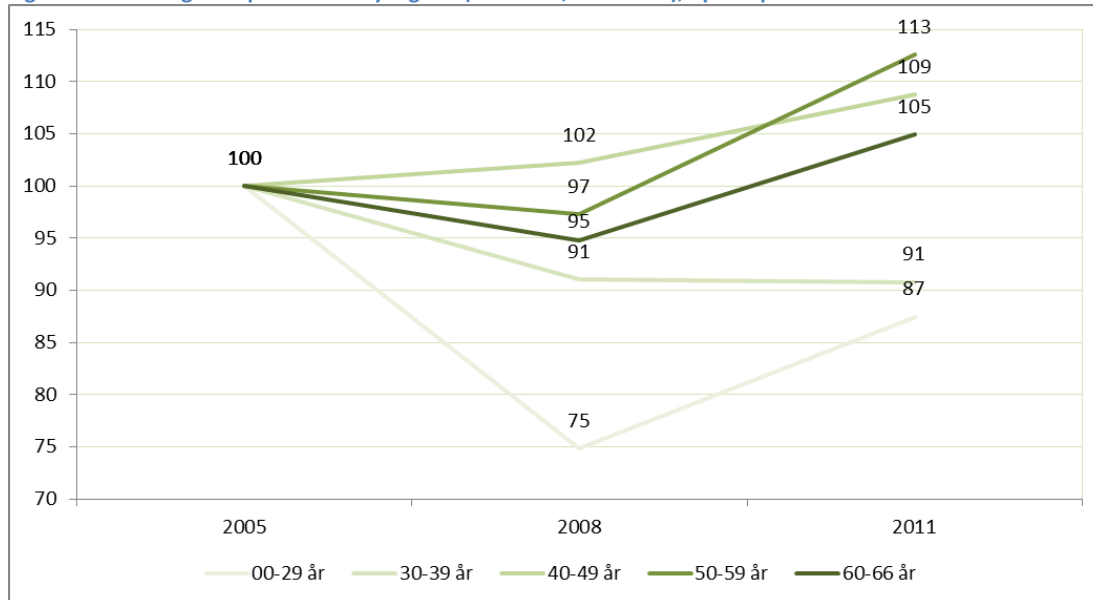
Figur 9. Sandsynligheden for at virksomheden overlever (indekstal, 2005=100), opdelt på køn



## Alder

Det er de unge, der ramt hårdst; dem under 30 er gået 25 pct. ned fra 2005 til 2008 og har oplevet en fremgang, men er stadig langt fra niveauet før krisen. De 30-39 årige faldt til indeks 91, og har ikke oplevet en fremgang fra 2008 til 2011. De 40-49-årige har ikke haft nogen tilbagegang under krisen og de 50-59-årige har kun haft en mindre tilbagegang. Alle i aldersgrupperne over 40 er i 2011 tilbage på et højere niveau end før krisen.

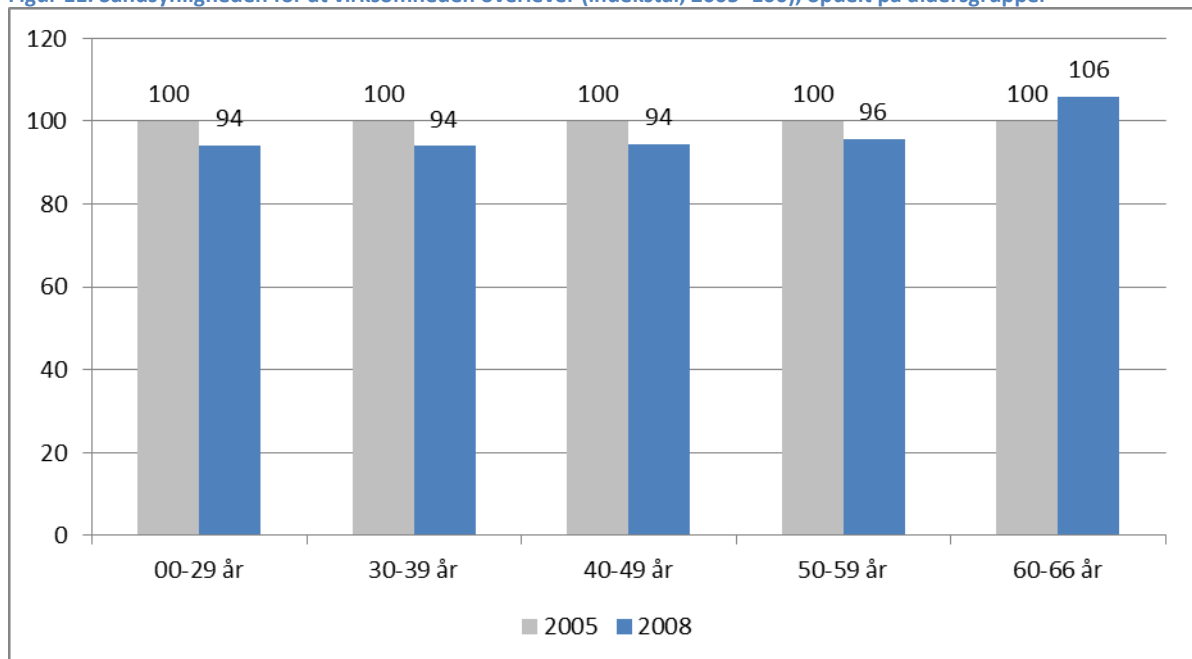
Figur 10. Udviklingen i opstartssandsynlighed (indekstal, 2005=100), opdelt på alder



Figur 11 viser at der er en tendens til, at det er blandt de yngre grupper, at sandsynligheden for at overleve med en virksomhed er faldet mest fra 2005 til 2008. Der er kun sket en stigning blandt de 60-66-årige.

De yngre grupper bliver dermed ramt både på sandsynligheden for at starte virksomhed og på overlevelsessandsynligheden for dem, der har startet virksomhed.

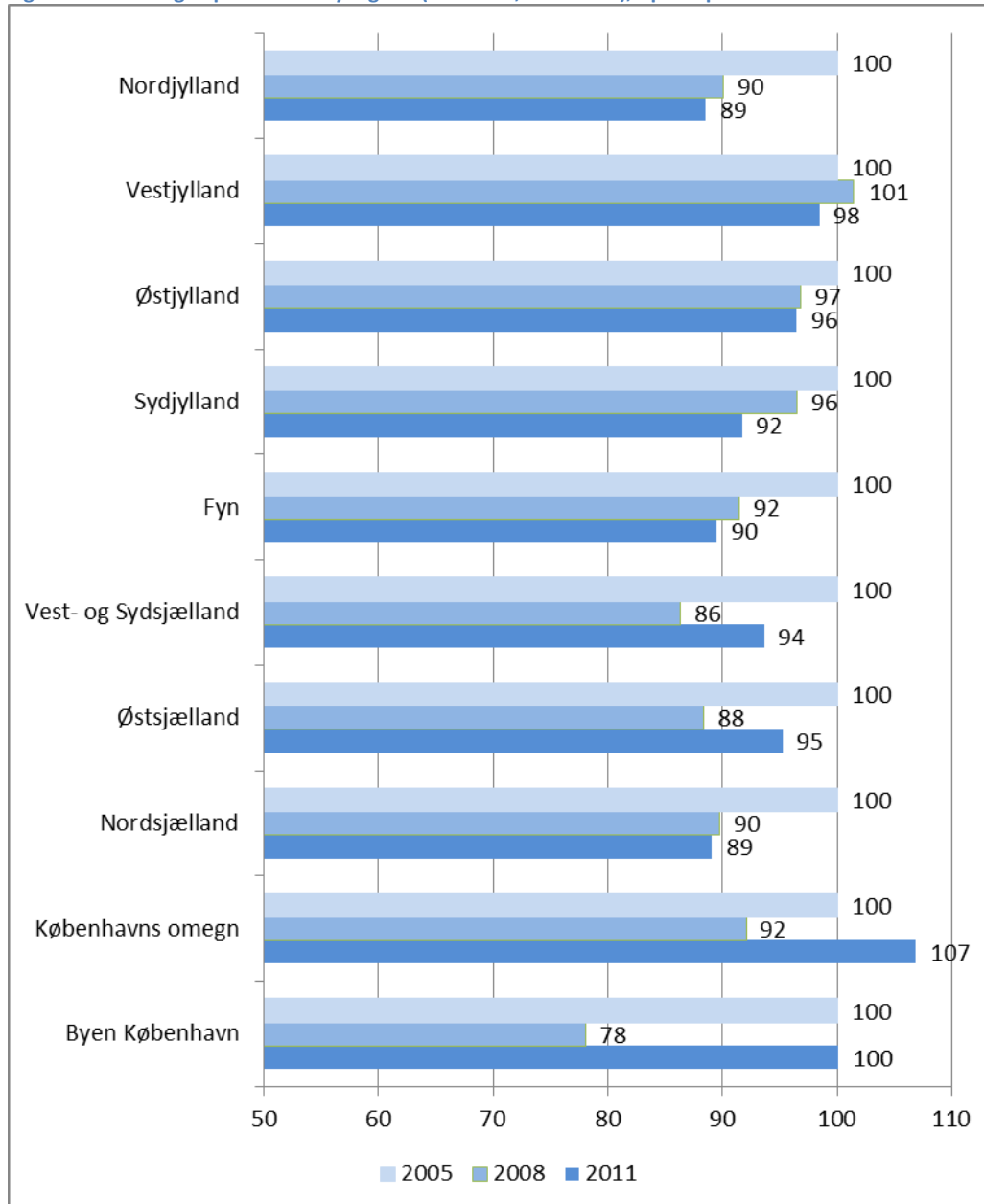
Figur 11. Sandsynligheden for at virksomheden overlever (indekstal, 2005=100), opdelt på aldersgrupper



## Landsdel

Figur 12 viser at iværksætterlysten i København By faldt markant fra 2005 til 2008, men at niveauet nu er det samme som før krisen. Københavns omegn er 7 procent højere end før krisen, mens alle andre landsdele fortsat er under før-kriseniveau<sup>1</sup>. Der er en tendens til, at udviklingen i højere grad er vendt fra 2008 til 2011 på Sjælland end i Jylland og på Fyn.

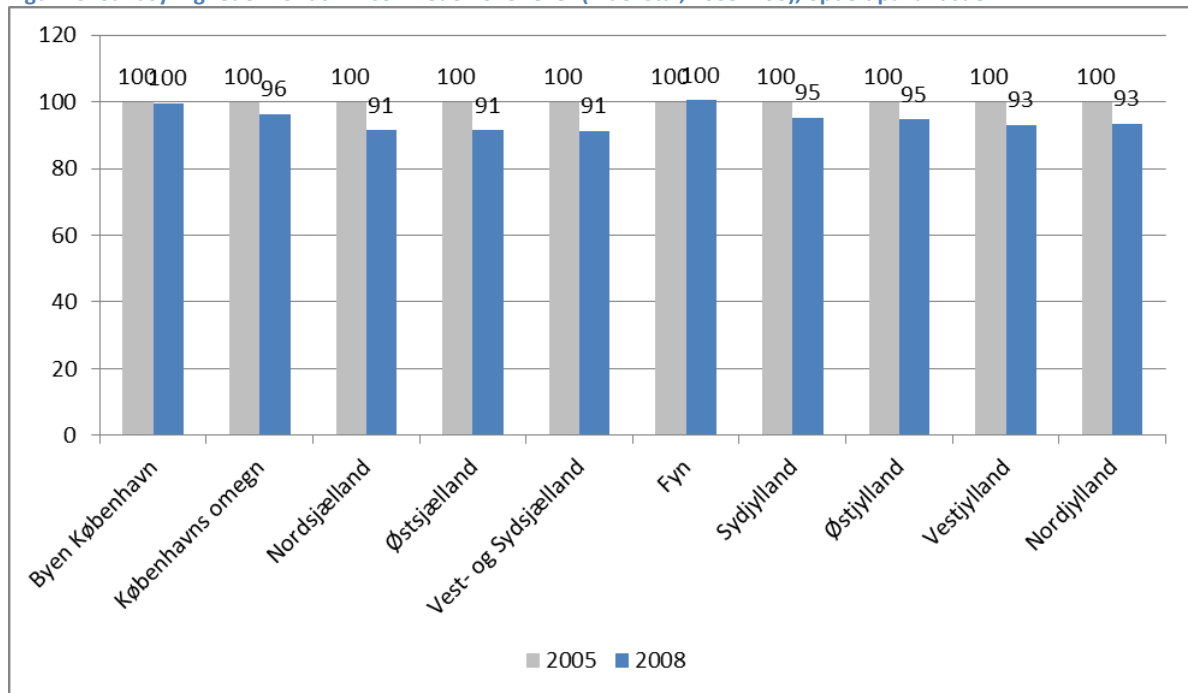
Figur 12. Udvikling i opstartssandsynlighed (indekstal, 2005=100), opdelt på landsdel



København by er det eneste sted i landet, hvor der ikke er sket et fald i sandsynligheden for at overleve med sin virksomhed fra 2005 til 2008. Men Figur 12 – opstartssandsynligheden opdelt på landsdel – viste også et stort fald i sandsynligheden for at starte en virksomhed, særligt i København. Der er altså blevet startet færre, men mere levedygtige virksomheder.

<sup>1</sup> Bornholm er udeladt af grafen, da der er meget få iværksættere.

Figur 13. Sandsynligheden for at virksomheden overlever (indekstal, 2005=100), opdelt på landsdel



## Metode og definitioner

Datagrundlaget stammer fra Danmarks Statistik, bearbejdet af Arbejderbevægelsens Erhvervsråd og Djøf.

### Datagrundlag og definitioner

Iværksættere er defineret som reelt aktive fimaer. Det betyder, at der skal præsteres en arbejdsindsats på mindst 0,5 årsværk og/eller har haft en indtjening af en vis størrelse. Indtjeningsgrænsen afhænger af branchen. Ydermere er iværksættere afgrænset til den private sektor og alene byerhverv.

Data er rensset for omregistreringer af firmaer mm.

Overlevelse er defineret som havende samme firma tre år efter opstart

Når man ser på overlevelse, er det alene virksomhedens overlevelse, der er således ikke taget højde for, om personen bag firmaet er gået på pension eller lignende.

### Metode

Fokus i dette faktaark er udviklingen i perioden 2005 til 2011. Der er derfor gennemgående regnet med indekstal, hvor 2005=100. Omregningen til indekstal betyder, at der ikke ses på forskelle i niveau, men udelukkende forskelle i udviklingen.

Grunden til, at der ikke ses på de 'rene' sandsynligheder er både, at startsandsynligheden i forhold til arbejdsstyrken er meget lav – ca. 0,6 pct. De meget små tal betyder, at selv store forskelle nemt fejltolkes som ligegyldigheder. Den metode giver dermed tal, der er svært tolkelige

For det andet kan man ikke se alene på udviklingen i antallet af iværksættere; selvom antallet af iværksættere bliver større i en periode, giver det ikke meget mening at kalde det en stigning, hvis gruppen stiger endnu mere blandt ikke-iværksætterne. Så ville man ende ud i skulle vise udviklingen både blandt iværksættere og blandt arbejdsstyrken, hvilket også bliver svært tolkeligt.

## Bilag 1. Tabeller: Antal iværksættere, antal overlevende firmaer og antal i arbejdsstyrken. Opdelt på uddannelse, køn, landsdel og branche.

**Table 2. Antal iværksættere, antal overlevende virksomheder og antal i arbejdsstyrken – i alt, blandt dimittender og blandt ledige**

	2005			2008			2011	
	Iværk-sættere	Overle-vende	Arbejds-styrken	Iværk-sættere	Overle-vende	Arbejds-styrken	Iværk-sættere	Arbejds-styrken
I alt	18.358	10.935	2.845.048	16.981	9.633	2.917.418	17.362	2.804.926
Dimittender	878	494	60.795	352	182	60.378	403	128.838
Ledige	974	455	106.684	236	111	45.228	1.434	135.210

**Table 3. Antal iværksættere, antal overlevende virksomheder og antal i arbejdsstyrken, opdelt på uddannelse**

	2005			2008			2011	
	Iværk-sættere	Overle-vende	Arbejds-styrken	Iværk-sættere	Overle-vende	Arbejds-styrken	Iværk-sættere	Arbejds-styrken
Ufaglært	5.081	2.796	974.486	4.425	2.284	981.206	4.639	882.830
Faglært	7.548	4.891	1.016.493	6.748	4.109	1.000.050	6.282	958.670
KVU	1.156	708	131.541	1.033	618	138.950	1.115	142.902
MVU	2.285	1.308	434.240	2.367	1.297	459.084	2.205	469.397
LVU	1.721	919	196.579	1.838	1.038	225.349	2.282	251.394

**Table 4. Antal iværksættere, antal overlevende virksomheder og antal i arbejdsstyrken blandt personer med lang videregående uddannelse, opdelt på hovedområde**

	2005			2008			2011	
	Iværk-sættere	Overle-vende	Arbejds-styrken	Iværk-sættere	Overle-vende	Arbejds-styrken	Iværk-sættere	Arbejds-styrken
LVU, HUM	442	219	40.935	397	199	48.966	448	56.399
LVU, SAMF	736	425	60.717	811	458	71.272	1.182	81.889
LVU, SUND	104	56	30.222	177	105	33.031	131	35.745
LVU, TEK/NAT	439	219	64.705	453	276	72.080	521	77.361

**Table 5. Antal iværksættere, antal overlevende virksomheder og antal i arbejdsstyrken blandt ledige, opdelt på uddannelse**

	2005			2008			2011	
	Iværk-sættere	Overle-vende	Arbejds-styrken	Iværk-sættere	Overle-vende	Arbejds-styrken	Iværk-sættere	Arbejds-styrken
Ufaglært	267	125	41.780	85	42	19.253	475	57.275
Faglært	300	152	37.341	62	29	12.373	506	44.286
KVU	75	32	5.070	10	6	1.902	100	5.562
MVU	145	68	10.782	32	18	5.285	131	14.071
LVU	150	61	7.494	38	12	4.453	144	7.163

**Tabel 6. Antal iværksættere, antal overlevende virksomheder og antal i arbejdsstyrken, opdelt på køn**

	2005			2008			2011	
	Iværksættere	Overlevende	Arbejdsstyrken	Iværksættere	Overlevende	Arbejdsstyrken	Iværksættere	Arbejdsstyrken
Mand	13.488	8.296	1.506.521	12.482	7.313	1.540.051	13.014	1.463.505
Kvinde	4.870	2.639	1.338.527	4.499	2.320	1.377.367	4.348	1.341.421

**Tabel 7. Antal iværksættere, antal overlevende virksomheder og antal i arbejdsstyrken, opdelt på aldersgrupper**

	2005			2008			2011	
	Iværksættere	Overlevende	Arbejdsstyrken	Iværksættere	Overlevende	Arbejdsstyrken	Iværksættere	Arbejdsstyrken
00-29 år	3.983	2.087	666.122	3.131	1.544	699.500	3.313	633.372
30-39 år	6.988	4.253	693.027	6.112	3.497	665.798	5.688	621.252
40-49 år	4.637	2.908	670.374	5.014	2.968	709.282	5.232	695.294
50-59 år	2.281	1.425	618.323	2.146	1.282	597.757	2.427	584.499
60-66 år	469	262	144.791	578	342	188.335	702	206.593

**Tabel 8. Antal iværksættere, antal overlevende virksomheder og antal i arbejdsstyrken, opdelt på landsdel**

	2005			2008			2011	
	Iværksættere	Overlevende	Arbejdsstyrken	Iværksættere	Overlevende	Arbejdsstyrken	Iværksættere	Arbejdsstyrken
Byen København	3.251	1.707	355.749	2.678	1.400	375.114	3.456	377.871
Københavns omegn	1.750	1.013	261.126	1.633	911	264.666	1.845	257.546
Nordsjælland	1.764	1.049	231.719	1.595	867	233.350	1.532	225.889
Østsjælland	872	543	125.861	775	441	126.589	801	121.409
Vest- og Sydsjælland	1.929	1.165	292.402	1.713	944	300.774	1.746	282.623
Bornholm	103	66	21.097	103	53	20.740	77	19.108
Fyn	1.399	848	240.996	1.311	798	246.775	1.214	233.575
Syddjylland	1.969	1.231	368.221	1.939	1.154	375.825	1.743	355.352
Østjylland	2.622	1.633	422.694	2.640	1.557	439.374	2.540	424.328
Vestjylland	1.050	678	224.582	1.096	658	231.019	1.008	218.969
Nordjylland	1.649	1.002	300.601	1.498	850	303.192	1.400	288.256