

Faktaark: Iværksætternes fortrop

Faktaarket bygger på analyser udarbejdet i samarbejde mellem Arbejderbevægelsens Erhvervsråd og Djøf.

Dette faktaark undersøger, hvem der bliver iværksættere, og hvor de bliver det henne. Der laves samtidig sammenligninger til før- og under-krisetal for at se på forskydninger i forhold til tidligere.

Ydermere ses der på virksomhedens overlevelse; hvem har de højeste chancer for at overleve med en virksomhed.

Faktaarket viser, at det særligt er de højtuddannede, der bliver iværksættere, og at denne tendens forstærkes gennem perioden. Iværksætterne er særligt bosat i Østdanmark. Dette er også en tendens, der bliver klarere fra 2005 til 2011.

Samme mønster viser sig, når man ser på virksomhedernes overlevelse.

Spørgsmål kan rettes til:

Angående metode: Chefkonsulent i Djøf Kirstine Nærvig Petersen på knp@djoef.dk/33 95 01 94

Angående politisk indhold: Erhvervspolitisk chef i Djøf Rune Siglev på rus@djoef.dk/33 95 99 30

Senioranalytiker i Arbejderbevægelsens Erhvervsråd Lars Foldspang på lf@ae.dk/33 55 77 22

Indhold

Iværksætteri – hvor er fortroppen?	3
Iværksættereri	3
Iværksættere og overlevende virksomheder	3
Udviklingen i iværksætteri	4
Uddannelse	5
Landsdel	7
Landsdel og uddannelse	8
Vest	8
Øst	8
Branche	9
Branche og uddannelse	10
Industri, råstofindvinding og forsyningsvirksomhed	10
Information og kommunikation	11
Overlevelse blandt iværksættere	12
Uddannelse	13
Landsdel	15
Branche	16
Datagrundlag, metode og definitioner	17
Datagrundlag	17
Definitioner	17
Metode	17
Bilag 1. Tabeller: Antal iværksættere, antal overlevende firmaer og antal i arbejdsstyrken. Opdelt på uddannelse, landsdel og branche	18

Iværksætteri – hvor er fortroppen?

Der var ca. 18.000 iværksættere i 2005 ud af en samlet arbejdsstyrke på 2.845.000. I kriseåret 2008 var der knap 17.000 iværksættere ud af en arbejdsstyrke på 2.917.000, og i 2011 var der godt 17.000 iværksættere ud af en arbejdsstyrke på 2.805.000.

Når vi ser overordnet på sandsynligheden for at blive iværksætter, har der været et fald fra 2005 til 2008, men en stigning fra 2008 til 2011.

I faktaarket ses der på under- og overrepræsentation af iværksættere opdelt på uddannelse, landsdel og brancher samt udviklingen fra 2005 til 2011. Overrepræsentation skal forstås som, hvor meget højere sandsynlighed gruppen i gennemsnit har for at blive iværksættere i forhold til det samlede gennemsnit i arbejdsstyrken. Se metode-afsnit for uddybning.

Der ses også på overlevelse blandt iværksættere – både overlevende i forhold til iværksættere, men også over-/underrepræsentation i forhold til arbejdsstyrken, det vil sige en kombination af, hvor mange der starter virksomheder, og hvor mange der har samme virksomhed tre år efter opstart.

Begge mål er medtaget for at vise, at selvom en gruppe har en lidt lavere sandsynlighed for at have den samme virksomhed tre år efter opstart, kan der stadig 'netto' komme flere virksomheder ud af det, hvis gruppen har en meget højere sandsynlighed for at starte virksomhed.

Iværksætteri

Der er igennem krisen sket et udskilningsløb i forhold til, hvem der bliver iværksættere – tendenser, der også lå der før krisen, er blevet stærkere igennem.

Personer med lang videregående uddannelse var allerede før krisen overrepræsenterede, men overrepræsentationen er blevet stærkere gennem perioden. Faglærte var let overrepræsenterede før krisen, men har gennem krisen mistet terræn. Dette kan selvfølgelig også begrundes i, at bygge- og anlæg blev ramt forholdsvis hårdt under krisen.

Allerede før krisen var især København, men også resten af Sjælland overrepræsenteret som iværksættere i forhold til landsgennemsnittet. Tendensen er blevet stærkere igennem krisen, og der er halvanden gang så mange iværksættere i København, som man ville forvente, hvis der ikke var forskel på landsdelene.

Det er særligt tre brancher, der kommer styrket ud af krisen i forhold til iværksætteri, nemlig Information og kommunikation, Finansiering og forsikring samt Industri, råstof og forsyning. Kigger man yderligere ind i de brancher, hvor der personer nok til at give et validt billede, viser det sig, at både inden for information og industri er det særligt personer med lang videregående uddannelse, der er overrepræsenterede blandt iværksætterne.

Iværksættere og overlevende virksomheder

Der er for virksomheder startet i 2005 og 2008 henholdsvis 60 og 57 pct. sandsynlighed for at den nystartede virksomhed stadig eksisterede tre år efter med samme ejer.

Personer med lang videregående uddannelse ligger – især i 2008 – med den højeste overrepræsentation, når man ser på overlevende i forhold til arbejdsstyrken. De er dog svagt underrepræsenterede, når man ser på overlevende i forhold til iværksættere. Dette kan tyde på, at personer med lang videregående uddannelse har en højere grad af risikovillighed, når der startes virksomhed: De starter (procentuelt) flere virksomheder end andre grupper, men flere af virksomhederne (end blandt andre grupper) eksisterer ikke efter tre år. Men netto ender der med at være flere overlevende virksomheder, idet der startes mange.

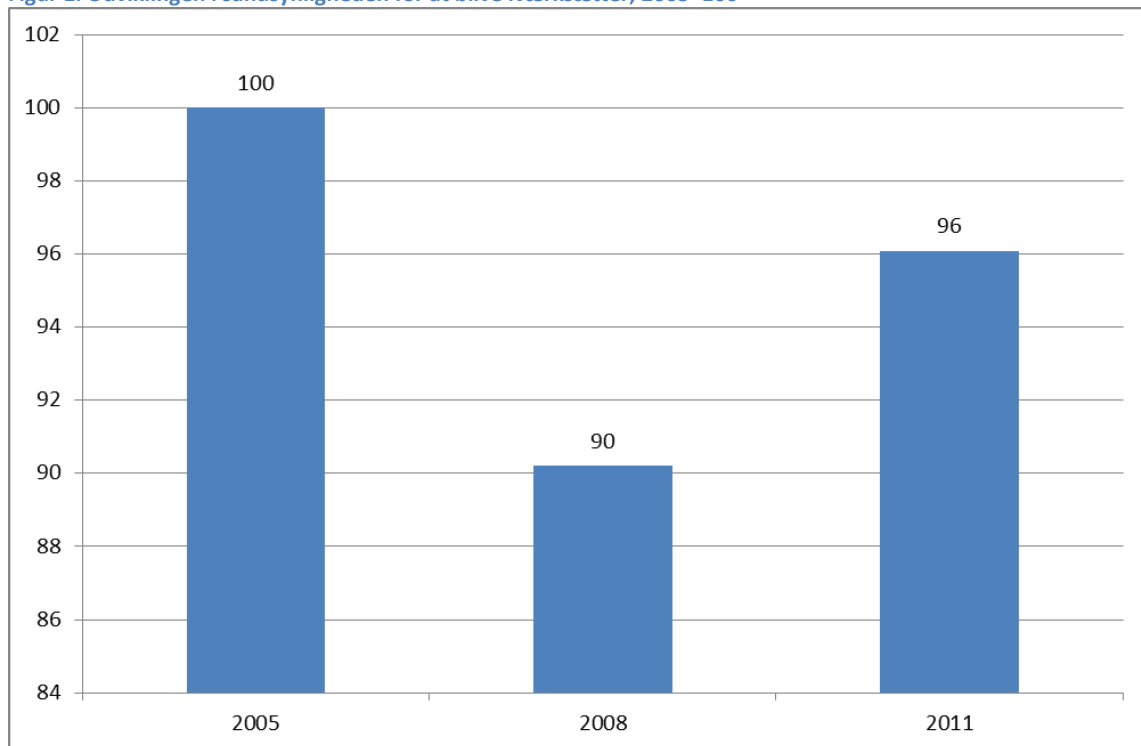
I opdelingen på landsdel ser vi en større iværksættertrang i København, men også en underrepræsentation af overlevende firmaer i forhold til iværksættere. Sættes overlevende i forhold til arbejdsstyrken, er der dog en overrepræsentation.

Der er særligt sket en stigning indenfor information og kommunikation, både når man ser på iværksættere og overlevende firmaer i forhold til arbejdsstyrken.

Udviklingen i iværksætteri

Figur 1 viser at der har været et kraftigt fald fra 2005 til 2008 i den generelle tendens til at starte virksomhed, men at der er sket en stigning fra 2008 til 2011. Vi er endnu ikke på førkrise-niveau, men stigningen fra 2008 til 2011 er meget tydelig.

Figur 1. Udviklingen i sandsynligheden for at blive iværksætter, 2005=100



Også antalmæssigt er der sket et fald fra 2005 til 2008 og en stigning igen frem til 2011. Der er samtidig svingninger i antallet i arbejdsstyrken, hvilket også påvirker sandsynligheden for at blive iværksætter.

Tabel 1. Antal iværksættere og antal i arbejdsstyrken

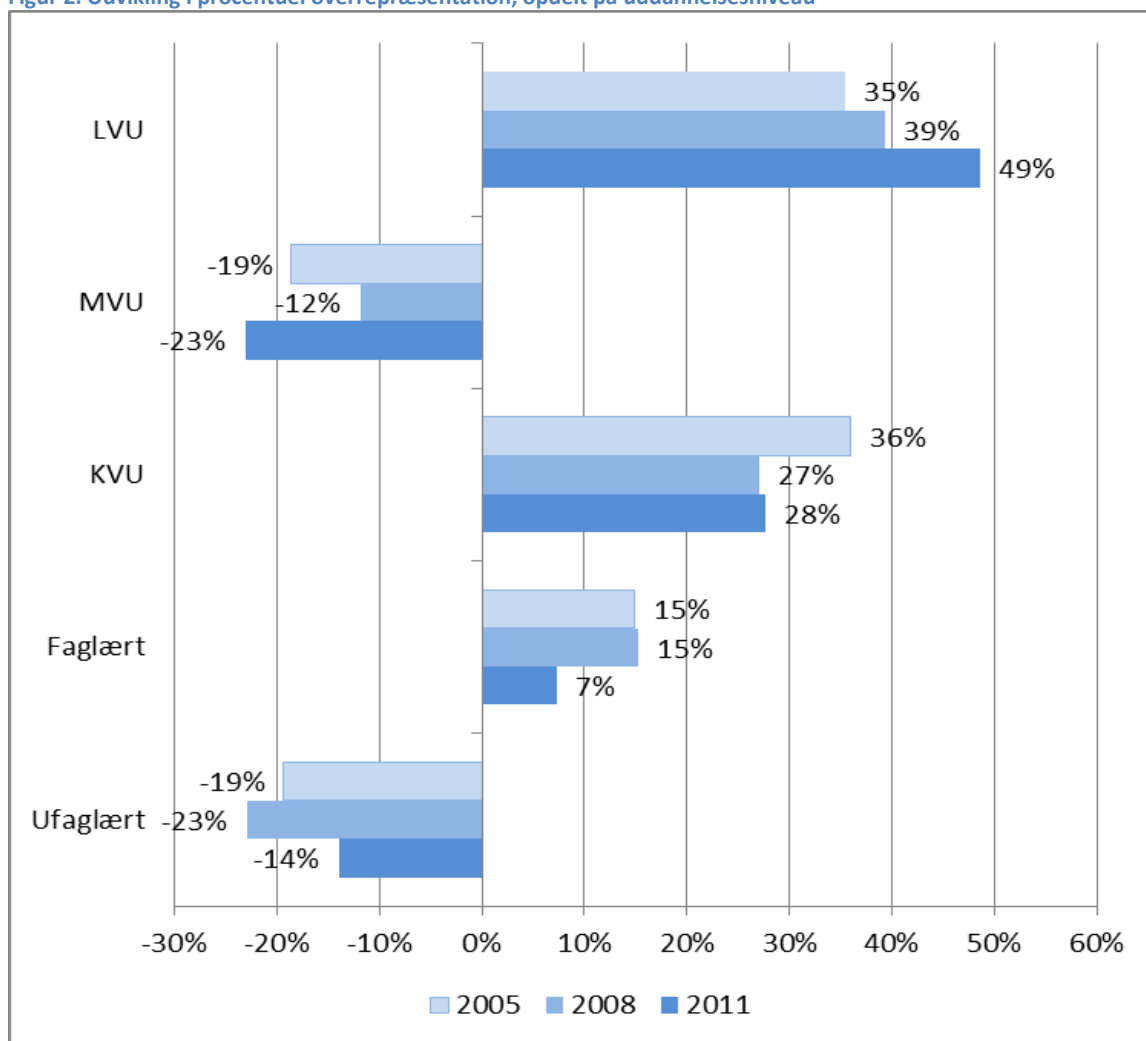
	2005	2008	2011
Antal iværksættere	18.400	17.000	17.400
Antal i arbejdsstyrken	2.845.000	2.917.000	2.805.000

Uddannelse

Figur 2 viser udviklingen i den procentuelle overrepræsentation gennem perioden. Billedet er klart: Personer med lang videregående uddannelse er overrepræsenteret allerede i 2005 og overrepræsentationen stiger gennem perioden til 49 procent i 2011. Når man ser på alle uddannelsesgrupper i 2011, er der 61 iværksættere for hver 10.000 i arbejdsstyrken. Men når man ser personer med lang videregående uddannelse, er det 91. Og kun 47 blandt personer med mellemlang videregående uddannelse.

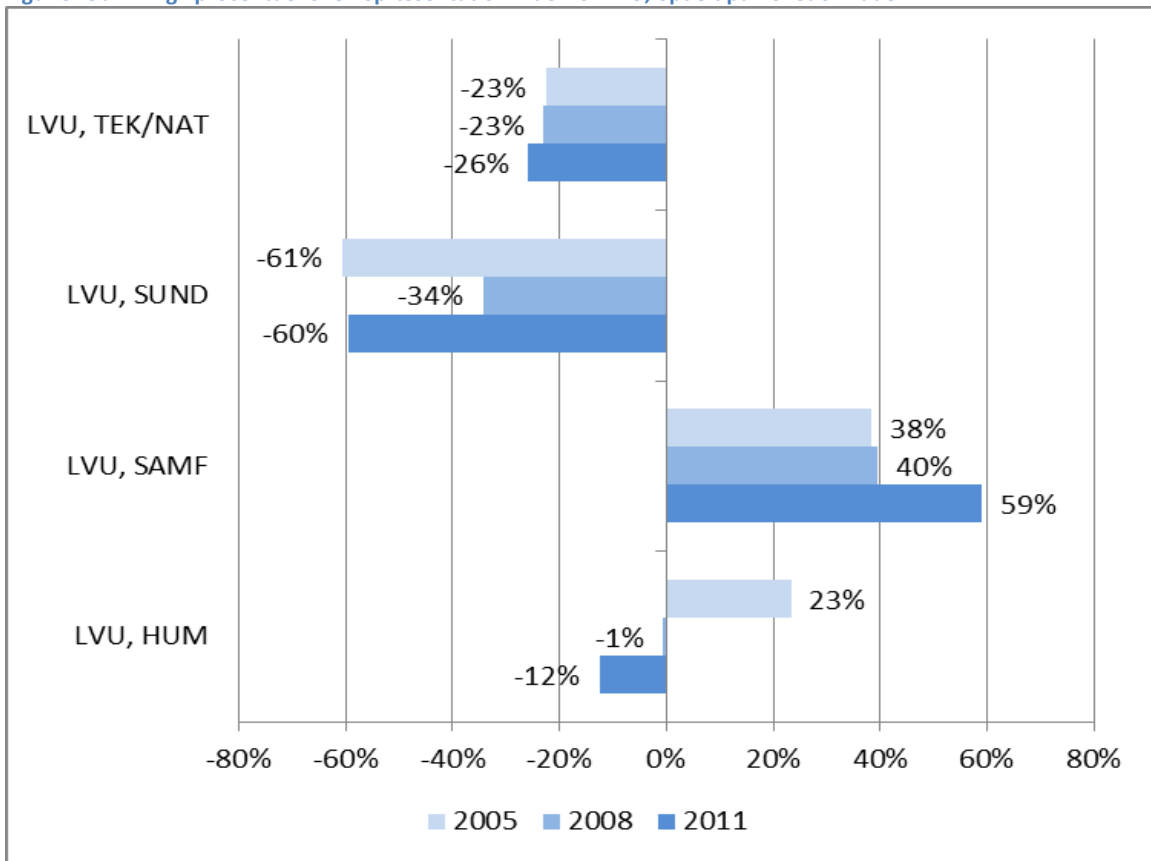
I samme periode falder både de faglærtes og de korte videregående uddannelsers andel af iværksætterne i forhold til deres andel i arbejdsstyrken. De ufaglærte er underrepræsenteret gennem hele perioden, men dog bliver underrepræsentationen mindre gennem perioden; den er på 19 pct. i 2005 og på 14 pct. i 2011.

Figur 2. Udvikling i procentuel overrepræsentation, opdelt på uddannelsesniveau



Figur 3 viser en yderligere opdeling af de lange videregående uddannelser på hovedområder. Figuren viser at særligt SUND er underrepræsenteret, hvilket giver god mening, når man tænker på den store beskæftigelse i den offentlige sektor. Lidt overraskende er også NATTEK underrepræsenteret, mens SAMF er overrepræsenteret. HUM går fra en overrepræsentation i 2005 til at være underrepræsenterede i 2011.

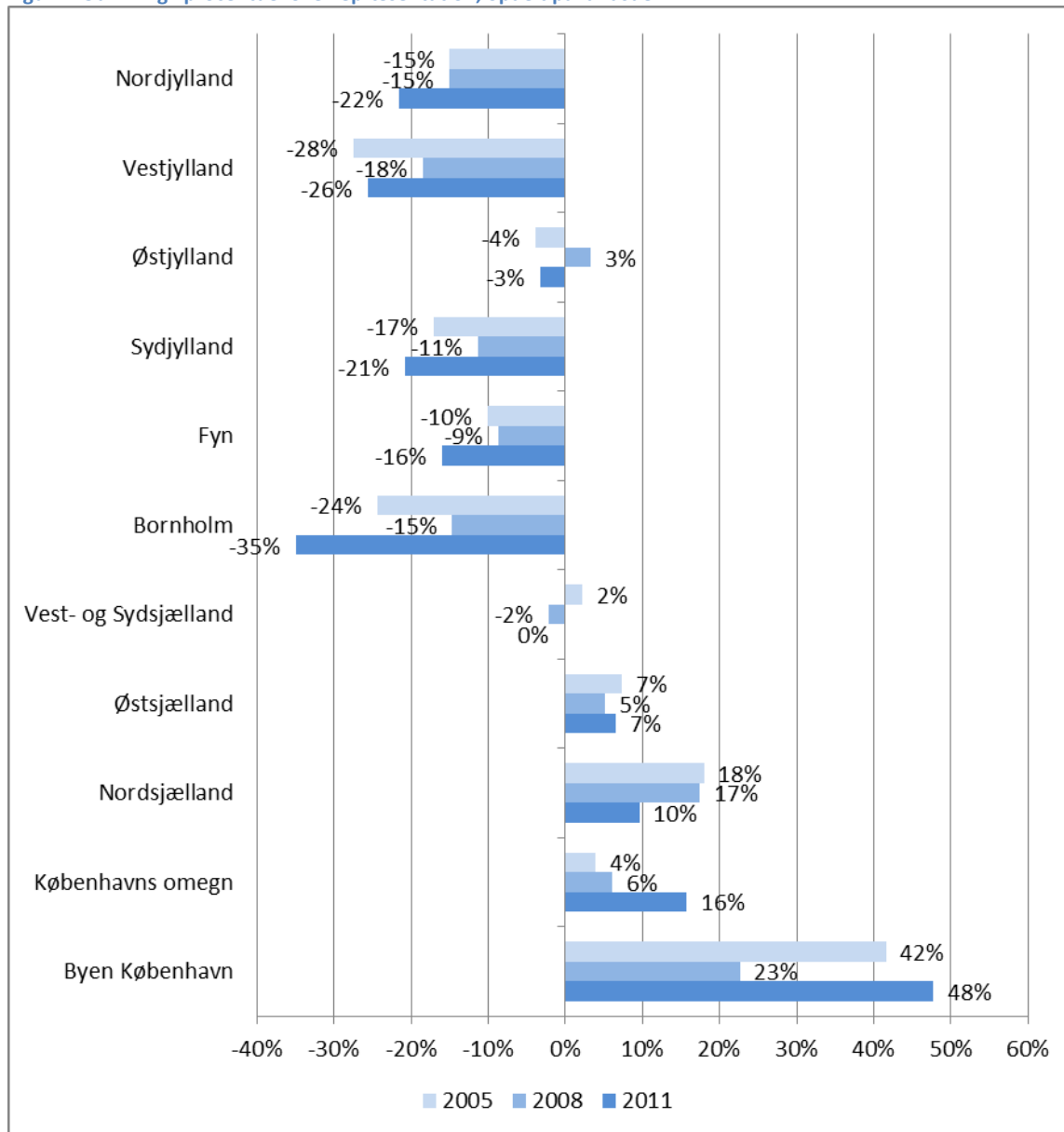
Figur 3. Udvikling i procentuel overrepræsentation indenfor LVU, opdelt på hovedområde



Landsdel

Figur 4 viser under- og overrepræsentation opdelt på landsdele. Det er tydeligt, at der generelt – dvs. både før, under og efter krisen – er et højere niveau af iværksættere i Københavnsområdet og på resten af Sjælland i forhold til Jylland og Fyn, men det er også tydeligt at denne opdeling bliver mere udtalt gennem perioden:

Figur 4. Udvikling i procentuel overrepræsentation, opdelt på landsdel



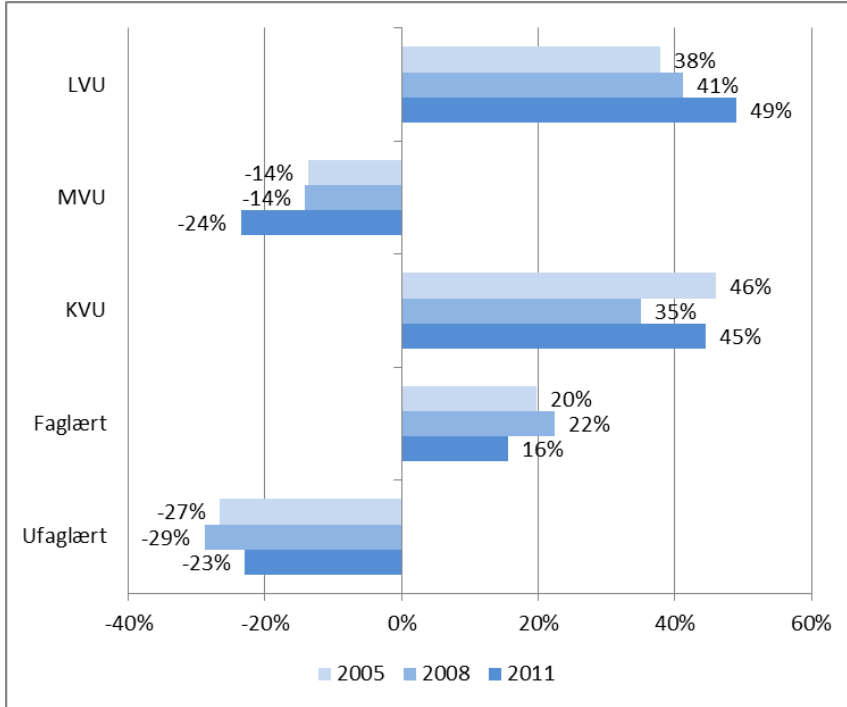
Både byen København og Københavns omegn er i 2011 over niveauet for 2005, Østsjælland er på samme niveau gennem hele perioden, mens Vestjylland er det eneste sted i Jylland, der klarer sig bedre; de kommer fra en underrepræsentation på 28 pct. før krisen til en underrepræsentation på 26 pct. i 2011. Mange landsdele har haft en relativ opblomstring i 2008. Dette skyldes sandsynligvis, at der ses på landsdelens andel af iværksætterne. Også København har haft et fald i 2008; der med kommer de andre landsdele automatisk til at fylde relativt mere. Iværksættere er udelukkende indenfor byerhverv, hvilket selvfølgelig kan have en vis betydning, når man sammenligner landsdele – men selv Østjylland har en faldende tendens gennem hele perioden.

Landsdel og uddannelse

Graferne nedenfor viser, at mønsteret er meget ens i Øst- og Vestdanmark (Øst er Sjælland samt Bornholm, Vest er Jylland samt Fyn). Hvis noget, er mønsteret mest tydeligt i Vestdanmark.

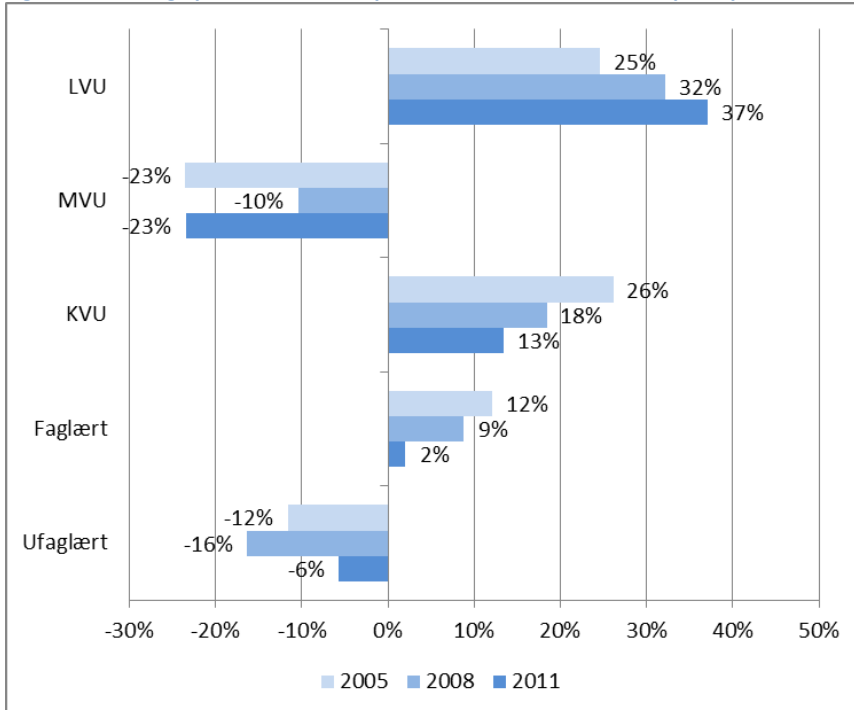
Vest

Figur 5. Udvikling i procentuel overrepræsentation i Vestdanmark, opdelt på uddannelse



Øst

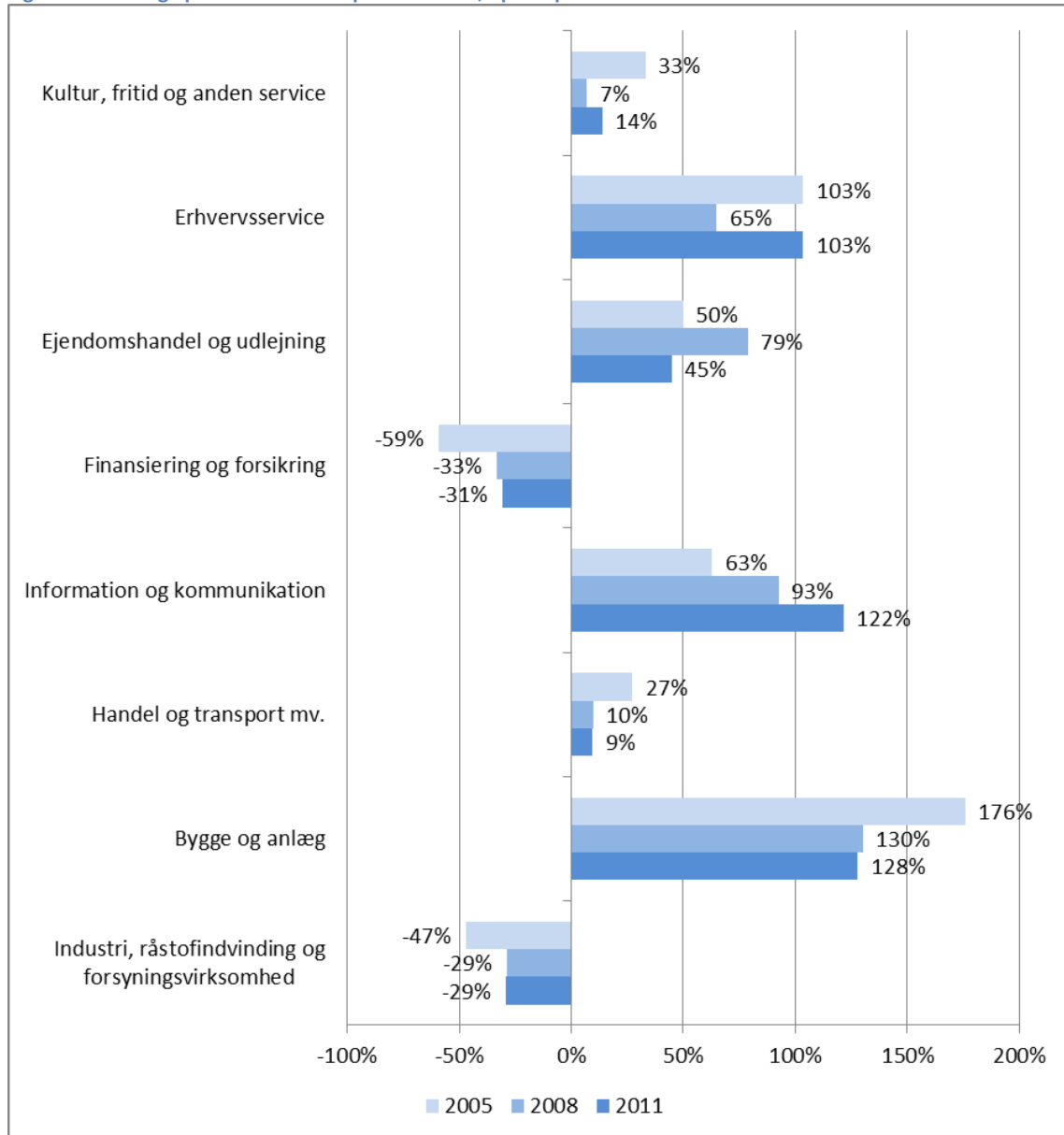
Figur 6. Udvikling i procentuel overrepræsentation i Østdanmark, opdelt på uddannelse



Branche

Når man ser på brancher, afspejles det blandt andet, hvor stor en tradition, der er for iværksætterier indenfor de forskellige brancher; der er ikke meget tradition indenfor finansiering. Men der sker store forskydninger i perioden, der er et temmelig stort fald for bygge og anlæg samt en pæn stigning for information og kommunikation. Dette skal nok ses i sammenhæng med skiftet fra overrepræsentation i faglærte til overrepræsentation i personer med lang videregående uddannelse.

Figur 7. Udvikling i procentuel overrepræsentation, opdelt på branche



Branche og uddannelse

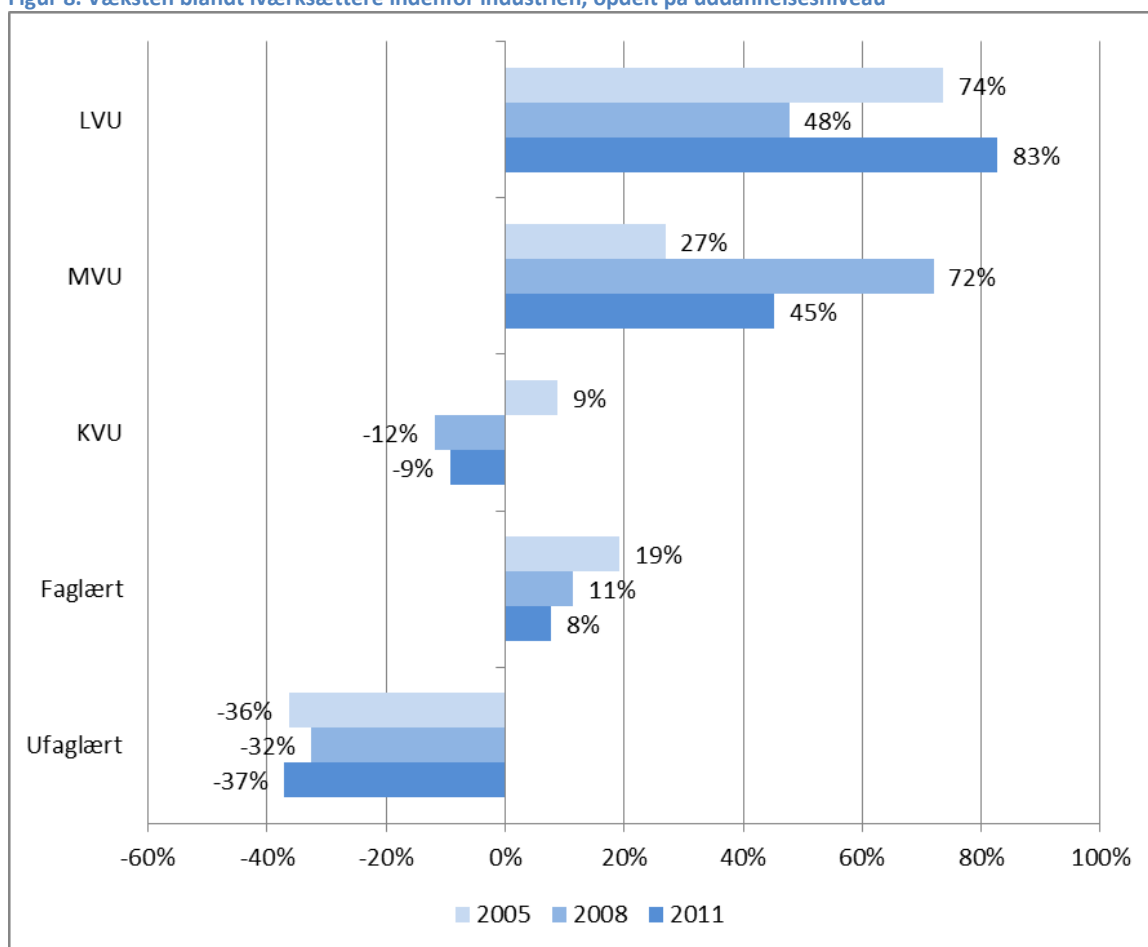
Her ser vi alene på de brancher, der har oplevet fremgang i perioden, og hvor der er en betydelig masse af nye firmaer, nemlig information/kommunikation og industri. Der ses på, hvilke uddannelsesgrupper der har drevet udviklingen indenfor disse brancher.

Industri, råstofindvinding og forsyningsvirksomhed

Indenfor industrien er det personer med lang videregående uddannelse, der har været iværksættere gennem perioden. Det skal huskes, at der ses på forholdet mellem, hvor meget uddannelsen udgør blandt iværksættere i branchen og blandt ansatte i branchen. Der kan således godt antalsmæssigt være flere faglærte iværksættere end LVU-iværksættere.

De faglærte er fortsat overrepræsenterede, men i mindre og mindre grad gennem perioden. Der er forholdsvis store udsving for både personer med mellemlang og lang videregående uddannelse.

Figur 8. Væksten blandt iværksættere indenfor industrien, opdelt på uddannelsesniveau

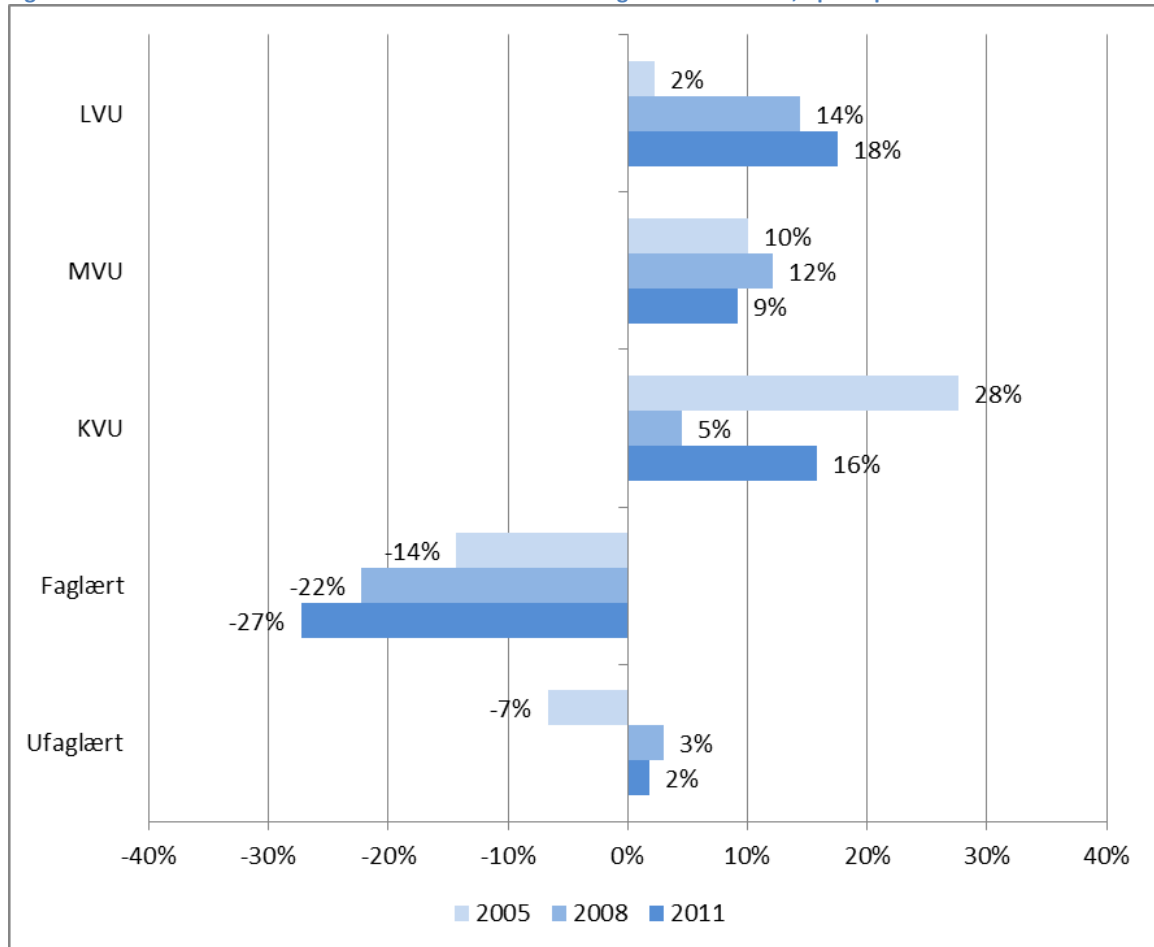


Information og kommunikation

indenfor information og kommunikation er de faglærte ikke overraskende meget underrepræsenterede – men de bliver også mere og mere underrepræsenterede gennem perioden.

Iværksættere med lang videregående uddannelse er ganske let overrepræsenteret i 2005, en overrepræsentation, der stiger kraftigt frem til 2008. Iværksættere med kort videregående uddannelse er kraftigt overrepræsenteret i starten af perioden, men falder meget i 2008. Der skal dog tages det forbehold, at der er tale om forholdsvist lille gruppe, både i befolkningen som helhed og derfor i særdeleshed indenfor én branche. Se også bilag 1 for faktiske antal.

Figur 9. Væksten blandt iværksættere indenfor information og kommunikation, opdelt på uddannelsesniveau



Overlevelse blandt iværksættere

Når man undersøger overlevelse blandt iværksættere, kan man undersøge overlevelsen blandt dem, der er startet i 2005 og i 2008 – det er endnu uvist, om dem, der er startet i 2011, er overlevet.

Her er set på to typer af overlevelse: Overlevelse i forhold til iværksætterne, men også overlevelse i forhold til hele arbejdsstyrken. Den første type måler overlevelsescraten, men den anden giver et mål for netto-effekten – hvor mange levedygtige firmaer kommer der rent faktisk fra gruppen. En større risikovillighed kan således både betyde flere iværksættere, flere firmaer, der ikke overlever, men også, at gruppen netto tegner sig for relativt flere levedygtige firmaer end mindre risikovillige firmaer.

Overordnet set er sandsynligheden for, at en virksomhed overlever, faldet i perioden fra 2005 til 2008, selvom den er temmelig høj gennem hele perioden

Tabel 2. Overlevelsescratsandsynlighed blandt iværksættere

	2005	2008
Overlevelsescratsandsynlighed	60%	57%

Tallene for overlevende virksomheden af hele arbejdsstyrken er meget små, men den er faldet 14 procent i perioden, hvilket viser den samlede effekt af en lavere grad af iværksætteri samt en lavere overlevelsescrat.

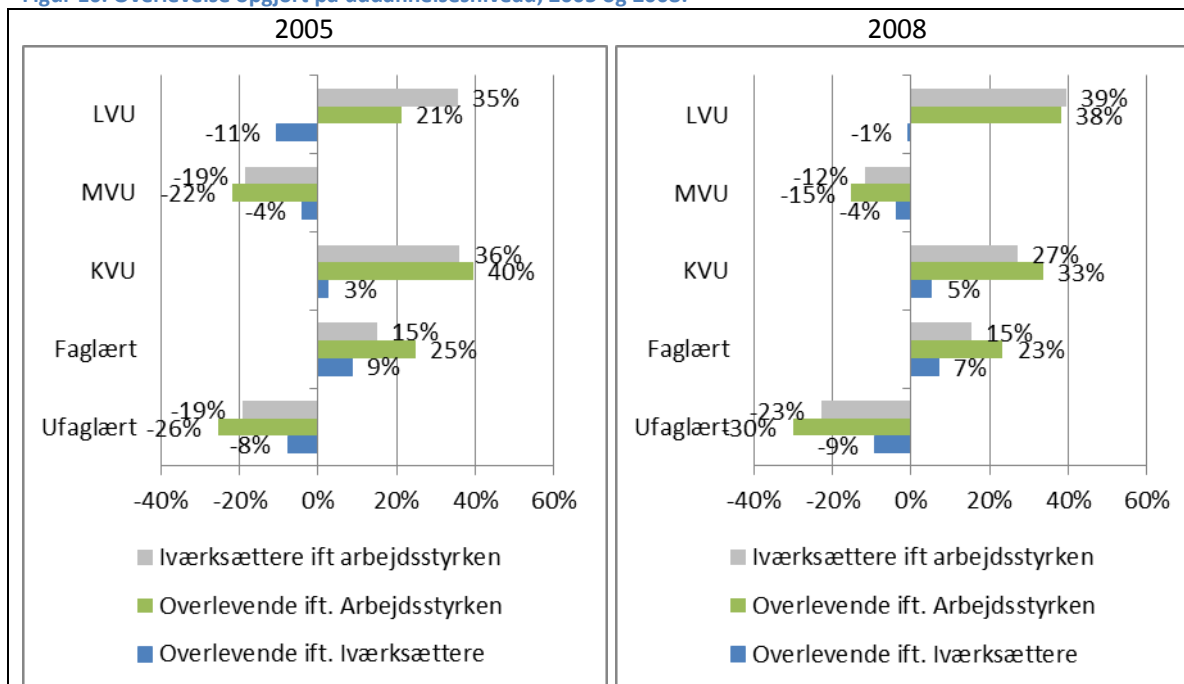
I det følgende vil der blive set på over-/underrepræsentation af begge typer af overlevelse opdelt på branche, uddannelse og landsdel. Det er ikke muligt at underopdele yderligere og undersøge eksempelvis kombinationen af uddannelse og branche – dertil bliver antallet af overlevende for lille.

Uddannelse

Figur 10 viser, at iværksættere med levedygtige virksomheder med lang videregående uddannelse er underrepræsenteret i forhold til iværksætterne (11 pct. i 2005), så er de overrepræsenteret i arbejdsstyrken.

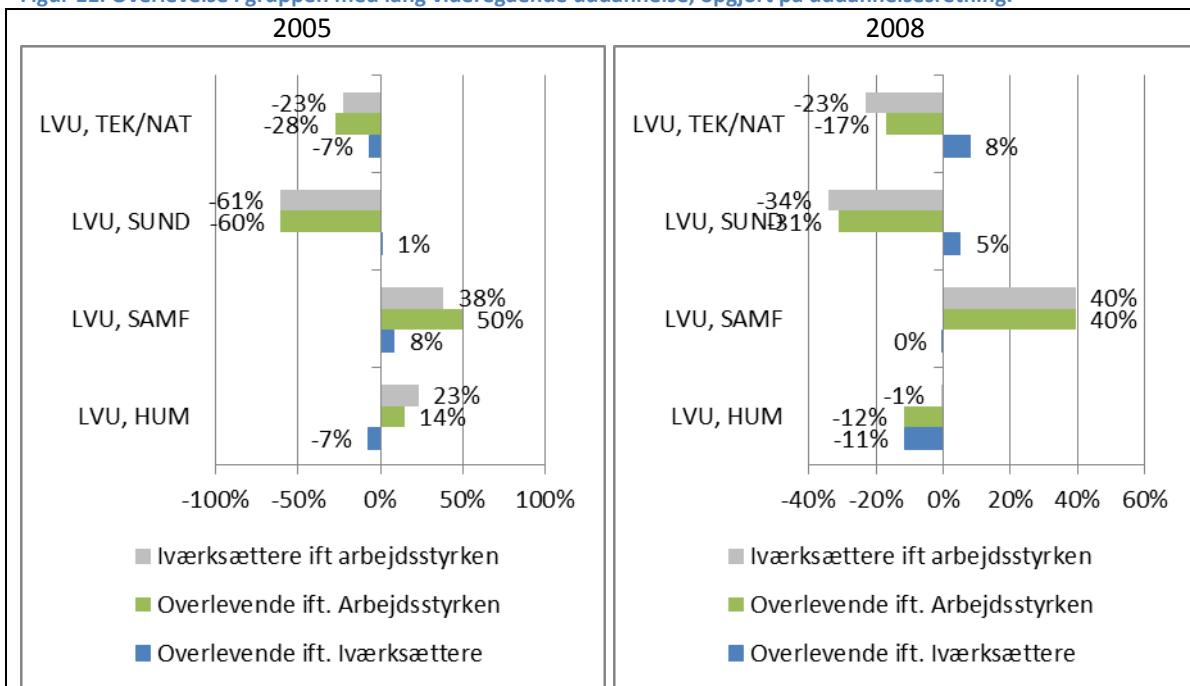
Søjlen med grå viser iværksættere i forhold til arbejdsstyrken – så personer med lang videregående uddannelse er overrepræsenteret blandt iværksætterne. De har en relativt lav overlevelsessandsynlighed, men der er alligevel mange, der overlever (i forhold til arbejdsstyrken) grundet de mange startere. I 2008 ligger personer med lang videregående øverst både med hensyn til iværksætteri og 'netto-overlevelse'.

Figur 10. Overlevelse opgjort på uddannelsesniveau, 2005 og 2008.



Figur 11 viser, at der også i forhold til overlevelse er betydelig forskel på hovedområderne. I 2005 er NATTEK-området underrepræsenteret både blandt iværksættere (grå søjle), blandt hvor mange man ville forvente overlevede ift. Iværksætterne (blå søjle), samt hvor mange overlevende firmaer man ville forvente ift. Arbejdsstyrken (grøn søjle). I 2008 er billedet et lidt andet, idet gruppen er ligeså underrepræsenteret med hensyn til iværksætteri, men flere af virksomhederne klarer sig; her er de overrepræsenteret. Dog betyder den store underrepræsentation af iværksættere, at gruppen fortsat er underrepræsenteret, når man ser på, hvor mange overlevende virksomheder, der er i forhold til, hvor meget gruppen udgør af hele arbejdsstyrken. For det humanistiske område sker der en mere entydig negativ bevægelse i perioden, idet de falder på alle tre mål.

Figur 11. Overlevelse i gruppen med lang videregående uddannelse, opgjort på uddannelsesretning.



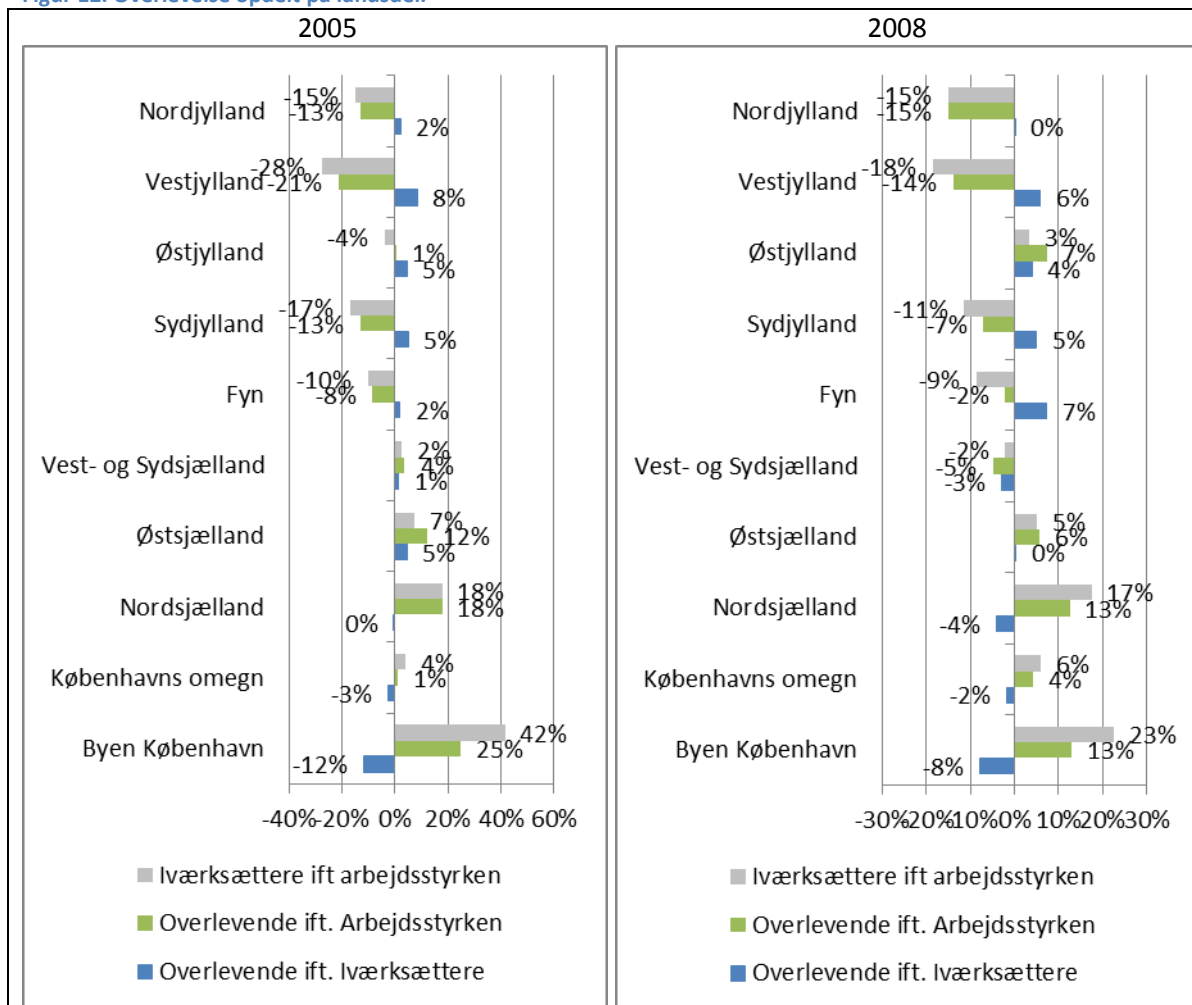
Landsdel

Figur 12 viser udviklingen i overlevelse 2005 og 2008, opdelt på landsdel. Den grå søjle viser udviklingen i iværksætter. I København ser man det 'hak', der går igen fra afsnittet'

Landsdel' fra 42 til 23 pct. Det går lidt bedre med overlevelsen, når man ser på underrepræsentation i forhold til iværksætterne – der er underrepræsentation begge år, men den bliver mindre i perioden. Men det store fald i iværksætterlyst betyder også, at der er færre overlevende virksomheder i forhold til arbejdsstyrken, selvom flere af dem overlever.

Vestjylland ligger begge år forholdsvis godt, når man ser på overlevelse i forhold til iværksætterne, men den lave grad af iværksætteri betyder, at der stadig 'netto' er færre levedygtige virksomheder, end man ville forvente, når man ser på hele arbejdsstyrken.

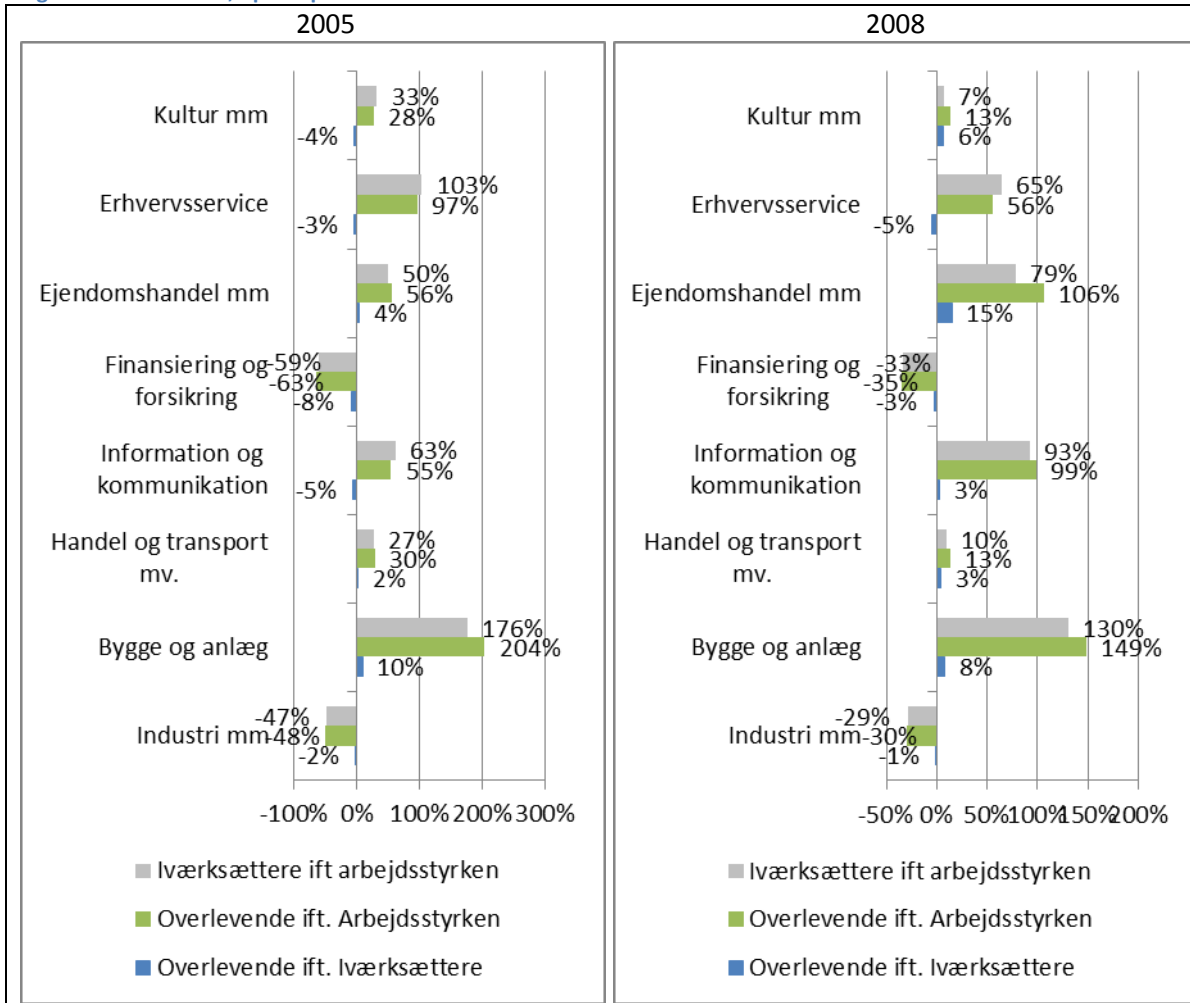
Figur 12. Overlevelse opdelt på landsdel.



Branche

Figur 13 viser bygge og anlæg ligger utrolig højt på iværksættere samt overlevende iværksættere. Men figuren viser også et stort fald for branchen i perioden. Industrien er som udgangspunkt temmelig underrepræsenteret på alle punkter, men bliver mindre underrepræsenteret. Information og kommunikation stiger meget i perioden, både i overrepræsentation af iværksættere, men især i overlevende i forhold til arbejdsstyrken. Der sker også store udsving for ejendomshandel, men der er tale om en relativt lille branche.

Figur 13. Overlevelse, opdelt på branche



Datagrundlag, metode og definitioner

Datagrundlaget stammer fra Danmarks Statistik, bearbejdet af Arbejderbevægelsens Erhvervsråd og Djøf.

Datagrundlag

Iværksættere er defineret som reelt aktive firmaer. Det betyder, at der skal præsteres en arbejdsindsats på mindst 0,5 årsværk og/eller har haft en indtjening af en vis størrelse. Indtjeningsgrænsen afhænger af branchen. Ydermere er iværksættere afgrænset til den private sektor og alene byerhverv.

Data er rensset for omregistreringer af firmaer mm.

Definitioner

Overlevelse er defineret som havende samme firma tre år efter opstart.

Når man ser på overlevelse, er det alene virksomhedens overlevelse, der er således ikke taget højde for, om personen bag firmaet er gået på pension eller lignende.

Metode

Over- og underrepræsentation er udregnet som afvigelsen fra en gruppes gennemsnitssandsynlighed for at blive iværksætter fra den generelle (for alle grupper) sandsynlighed. Dette er derefter procentueret ift. den generelle sandsynlighed.

Et regneeksempel er, at den generelle sandsynlighed for at blive iværksætter er 0,5 pct. Men en gruppe har en gennemsnitssandsynlighed på 0,7 pct. Denne gruppe er overrepræsenteret med 40 pct., idet $(0,7-0,5)/0,5=0,4$. Havde gruppen i stedet kun 0,3 pct's sandsynlighed for at blive iværksætter, bliver resultatet en underrepræsentation på 40 pct. Der er valgt at se på afvigelsen fra det samlede gennemsnit i stedet for blot at procentuere gruppens sandsynlighed i forhold til den samlede sandsynlighed, for at få en mere intuitiv skala centreret omkring 0.

Over-/underrepræsentation er valgt af to grunde:

Tager man den umiddelbart lettest tilgængelige metode og dividerer antallet af iværksættere med antallet af arbejdsstyrken, dvs. de mulige iværksættere, får man meget små tal; i perioden varierer den enkeltes sandsynlighed for at blive iværksætter mellem 0,58 og 0,65 procent. De meget små tal betyder, at selv store forskelle nemt fejltolkes som ligegyldigheder. Den metode giver dermed tal, der er svært tolkelige

For det andet kan man ikke se alene på udviklingen i antallet af iværksættere. Selvom antallet af iværksættere bliver større i en periode, giver det ikke meget mening at kalde det en stigning, hvis gruppen stiger endnu mere blandt ikke-iværksætterne. Så ville man ende ud i skulle vise udviklingen både blandt iværksættere og blandt arbejdsstyrken, hvilket også bliver svært tolkeligt.

Bilag 1. Tabeller: Antal iværksættere, antal overlevende firmaer og antal i arbejdsstyrken. Opdelt på uddannelse, landsdel og branche.

Table 3. Antal iværksættere, antal overlevende virksomheder og antal i arbejdsstyrken, opdelt på uddannelse

	2005			2008			2011	
	Iværksættere	Overlevende	Arbejdsstyrken	Iværksættere	Overlevende	Arbejdsstyrken	Iværksættere	Arbejdsstyrken
Ufaglært	5.081	2796	974.486	4.425	2284	981.206	4.639	882.830
Faglært	7.548	4891	1.016.493	6.748	4109	1.000.050	6.282	958.670
KVU	1.156	708	131.541	1.033	618	138.950	1.115	142.902
MVU	2.285	1308	434.240	2.367	1297	459.084	2.205	469.397
LVU	1.721	919	196.579	1.838	1038	225.349	2.282	251.394

Table 4. Antal iværksættere, antal overlevende virksomheder og antal i arbejdsstyrken blandt personer med lang videregående uddannelse, opdelt på hovedområde

	2005			2008			2011	
	Iværksættere	Overlevende	Arbejdsstyrken	Iværksættere	Overlevende	Arbejdsstyrken	Iværksættere	Arbejdsstyrken
LVU, HUM	442	219	40.935	397	199	48.966	448	56.399
LVU, SAMF	736	425	60.717	811	458	71.272	1182	81.889
LVU, SUND	104	56	30.222	177	105	33.031	131	35.745
LVU, TEK/NAT	439	219	64.705	453	276	72.080	521	77.361

Table 5. Antal iværksættere, antal overlevende virksomheder og antal i arbejdsstyrken, opdelt på landsdel

	2005			2008			2011	
	Iværksættere	Overlevende	Arbejdsstyrken	Iværksættere	Overlevende	Arbejdsstyrken	Iværksættere	Arbejdsstyrken
Byen København	3.251	1.707	355.749	2.678	1.400	375.114	3.456	377.871
Københavns omegn	1.750	1.013	261.126	1.633	911	264.666	1.845	257.546
Nordsjælland	1.764	1.049	231.719	1.595	867	233.350	1.532	225.889
Østsjælland	872	543	125.861	775	441	126.589	801	121.409
Vest- og Sydsjælland	1.929	1.165	292.402	1.713	944	300.774	1.746	282.623
Bornholm	103	66	21.097	103	53	20.740	77	19.108
Fyn	1.399	848	240.996	1.311	798	246.775	1.214	233.575
Syddjælland	1.969	1.231	368.221	1.939	1.154	375.825	1.743	355.352
Østjylland	2.622	1.633	422.694	2.640	1.557	439.374	2.540	424.328
Vestjylland	1.050	678	224.582	1.096	658	231.019	1.008	218.969
Nordjylland	1.649	1.002	300.601	1.498	850	303.192	1.400	288.256

Tabel 6. Antal iværksættere, antal overlevende virksomheder og antal i arbejdsstyrken i Østdanmark, opdelt på uddannelse

	Iværk-sættere	Arbejds-styrken	Iværk-sættere	Arbejds-styrken	Iværk-sættere	Arbejds-styrken
Ufaglært	2.831	427.168	2.336	433.515	2.699	396.697
Faglært	3.611	429.686	2.917	416.071	2.919	396.789
KVU	578	61.132	486	63.695	534	65.274
MVU	1.187	206.967	1.252	216.894	1.226	222.109
LVU	1.143	122.385	1.191	139.872	1.542	155.886

Tabel 7. Antal iværksættere, antal overlevende virksomheder og antal i arbejdsstyrken i Vestdanmark, opdelt på branche

	Iværk-sættere	Arbejds-styrken	Iværk-sættere	Arbejds-styrken	Iværk-sættere	Arbejds-styrken
Ufaglært	2.250	547.318	2.089	547.691	1.940	486.133
Faglært	3.937	586.807	3.831	583.979	3.363	561.881
KVU	576	70.409	545	75.255	581	77.628
MVU	1.098	227.273	1.115	242.190	979	247.288
LVU	573	74.194	647	85.477	737	95.508

Tabel 8. Antal iværksættere, antal overlevende virksomheder og antal i arbejdsstyrken, opdelt på branche

	2005			2008			2011	
	Iværk-sættere	Overle-vende	Arbejds-styrken	Iværk-sættere	Overle-vende	Arbejds-styrken	Iværk-sættere	Arbejds-styrken
Industri mm	1.364	817	407.521	1.713	964	411.572	1.146	320.402
Bygge og anlæg	2.964	1.993	169.208	2.608	1.599	193.425	1.731	150.218
Handel og transport mv.	5.108	3.183	631.444	4.396	2.581	684.050	3.494	631.055
Information og kommunikation	1.006	587	97.308	1.149	673	101.816	1.103	98.417
Finansiering og forsikring	202	113	77.757	342	189	87.625	289	82.434
Ejendomshandel og udlejning	351	224	36.892	446	292	42.560	323	44.099
Erhvervsservice	3.163	1.868	244.988	2.759	1.482	285.678	2.752	267.456
Kultur, fritid og anden service	976	575	115.487	743	447	118.609	678	117.841

Tabel 9. Antal iværksættere og antal i arbejdsstyrken indenfor information og kommunikation, opdelt på uddannelse

Information	2005		2008		2011	
	Iværksættere	Arbejdsstyrken	Iværksættere	Arbejdsstyrken	Iværksættere	Arbejdsstyrken
Ufaglært	284	29.132	330	27.999	315	27.486
Faglært	238	26.626	234	26.301	197	24.083
KVU	101	7.582	107	8.942	116	8.905
MVU	183	15.925	233	18.167	218	17.744
LVU	990	92.752	120	8.682	229	17.316

Tabel 10. Antal iværksættere og antal i arbejdsstyrken indenfor industri, opdelt på uddannelse

Information	2005		2008		2011	
	Iværksættere	Arbejdsstyrken	Iværksættere	Arbejdsstyrken	Iværksættere	Arbejdsstyrken
Ufaglært	313	146.960	412	145.184	226	99.268
Faglært	647	162.121	750	160.092	495	127.119
KVU	96	26.379	100	26.955	78	23.756
MVU	128	30.145	231	31.960	150	28.533
LVU	93	16.004	117	18.840	131	19.818