

## Faktaark: Fra iværksætter til højvækstvirksomhed

Faktaarket bygger på analyser udarbejdet i samarbejde mellem Arbejderbevægelsens Erhvervsråd og Djøf. Data stammer fra Danmark Statistiks Iværksætterdatabase og er de 75.000 iværksættere, der er startet i perioden 2005 til 2008. Forventet bliver 1,7 procent af iværksætterne til højvækstiværksættere.

Dette faktaark undersøger, hvor der er størst sandsynlighed for, at en iværksætter bliver til en højvækst-iværksætter (skaber mere end fem arbejdspladser) ud fra en række forudsætninger – både forudsætninger, der vedrører personen (ledighedsgrad, uddannelse mm) og mere strukturelle forhold (opstarts år, branche).

Analysen er lavet som en 'alt-andet-lige'-analyse, hvor man kan se den isolerede effekt af et enkelt karakteristika.

Faktaarket viser, at visse strukturelle forhold har stor betydning for sandsynligheden for at blive iværksætter, fx er der langt højere sandsynlighed, hvis man er startet i 2005 (og succes eller ej evalueres i 2008), end hvis man er startet i 2008 (og succes eller ej evalueres i 2011). Ligeledes gør det stor forskel, hvilken branche man starter indenfor, hvilket mest afspejler rammebetingelserne i branchen.

Men faktaarket viser også, at der er nogle karakteristika, der giver bedre chancer for at blive højvækst-iværksætter. Personer med lang videregående uddannelse har alt andet lige halvanden gang så høj sandsynlighed som gennemsnittet for at blive højvækst-iværksættere. Hvis man starter en virksomhed i København, har man 20 procent højere sandsynlighed for at lykkes end landsgennemsnittet. Og starter man virksomhed i samme branche, som man tidligere var lønmodtager i, har man 20 procent højere sandsynlighed for at lykkes, end hvis man skifter til en anden branche.

### Spørgsmål kan rettes til:

Angående metode: Chefkonsulent i Djøf Kirstine Nærvig Petersen på [knj@djoef.dk](mailto:knj@djoef.dk)/33 95 01 94

Angående politisk indhold: Erhvervspolitisk chef i Djøf Rune Siglev på [rus@djoef.dk](mailto:rus@djoef.dk)/33 95 99 30

## Indhold

Hvem er den typiske højvækst-iværksætter? .....	3
Hvad er den isolerede effekt af... ..	5
Uddannelse.....	5
Landsdel.....	6
Ledighedsgrad .....	7
Erhvervserfaring .....	8
Brancheskift.....	9
Branche.....	10
Opstartsår.....	11
Datagrundlag, definitioner og metode.....	12
Datagrundlag .....	12
Definitioner .....	12
Metode.....	13

## Hvem er den typiske højvækst-iværksætter?

I dette afsnit beskrives i punktform den iværksætter, der rent teoretisk har den højeste sandsynlighed for at gå fra at være iværksætter til at blive højvækst-iværksætter (defineret som en vækst på mere end fem årsværk i løbet af en treårig periode). I undersøgelsespopulationen er medtaget alle iværksættere i perioden 2005 til 2008, inklusive dem, der er ophørt i perioden. Der er opstillet en 'alt-andet-lige'-model, hvor betydningen af hvert enkelt karakteristika kan ses isoleret. Det er ikke mange af iværksætterne, der bliver højvækstiværksættere – sætter man en gennemsnitsperson ind i modellen, har vedkommende 1,7 procents sandsynlighed for at blive højvækstiværksætter.

Hvis du som iværksætter vil optimere din sandsynlighed for at blive højvækst-iværksætter, er dette de karakteristika, der giver dig den bedste chance:

**Have en lang videregående uddannelse** (helst samf.) – det giver dig 2,5 % sandsynlighed for at lykkes (3,0 %, hvis det er samf.), hvilket er

51 procent højere sandsynlighed end gennemsnittet (samf.: 76 pct.)og

80 procent bedre sandsynlighed, end hvis du er ufaglært (samf.: 109 pct.)

**Starte op i København og omegn** – det giver dig 2 % sandsynlighed for at lykkes, hvilket er

19 procent højere sandsynlighed end gennemsnittet og

80 procent bedre sandsynlighed, end hvis du starter i Nordsjælland

**Blive i branchen** – at blive i branchen giver dig 1,8 % for at lykkes, hvilket er

20 procent bedre sandsynlighed, end hvis du skifter branche

**Være ung** – at være 20 år giver dig 2 % sandsynlighed for at lykkes, hvilket er

18 procent bedre end gennemsnittet og

32 procent bedre sandsynlighed, end hvis du er 50 år

**Ikke have været ledig** – det giver dig 1,9 % sandsynlighed for at lykkes, hvilket er

13 procent bedre end gennemsnittet og

600 procent bedre sandsynlighed, end hvis du var ledig hele året før

**Have meget erfaring** – 20 års erhvervs erfaring giver dig 1,9 % sandsynlighed for at lykkes, hvilket er

10 procent bedre end gennemsnittet og

25 procent bedre sandsynlighed, end hvis du var uerfaren

**Være en mand** – at være mand giver dig 1,9 % sandsynlighed for at lykkes, hvilket er

70 procent bedre sandsynlighed, end hvis du er kvinde

**Ikke være flyttet til Danmark** – at være indfødt giver dig 1,8 % sandsynlighed for at lykkes, hvilket er

80 procent bedre sandsynlighed, end hvis du er flyttet til landet

**Være på forkant og have startet i 2005** – det giver dig 3 % sandsynlighed for at lykkes, hvilket er

78 procent højere sandsynlighed end gennemsnittet og

150 procent bedre sandsynlighed, end hvis du starter i 2008

**Starte i den rigtige branche, industri** – det giver dig 3,3 % sandsynlighed for at lykkes, hvilket er 96 procent højere sandsynlighed end gennemsnittet og 850 procent bedre sandsynlighed, end hvis du er i offentlig administration

Samler du alt dette, kan du ende med at have 18 procents sandsynlighed for at blive højvækst-iværksætter (21, hvis din lange videregående uddannelse er samfundsvidenskabelig).

Hvis du derimod 'tager' alle de dårligste valg, er din sandsynlighed for at blive højvækst-iværksætter 0,006 procent.

Det er naturligvis ikke alle valg, der er mulige at tage; det er åbenlyst ikke en mulighed at vælge at blive iværksætter i 2005 fremfor 2008. Men det, som forskellen på startår viser, er, at det er bedre at være iværksætter i gode tider (2005 til 2008) end i krisetider (2008 til 2011).

Valget af branche er heller ikke et frit valg, og betydningen af branche skal mere ses som et pejlemærke for den generelle tilstand i branchen, men også at der er forskelle på, hvilke muligheder der er i forskellige brancher: Det er svært at forestille sig mange forskellige industrivirksomheder, der ikke behøver at have ansatte, mens det er nemmere at forestille sig enmandsvirksomheder indenfor information og kommunikation. Men at have branchekendskab – også når der tages højde for den branche, man starter i – giver en højere sandsynlighed.

At man både skal være meget ung og have meget erfaring kan naturligvis ikke kombineres – det er tegn på, at de ældre iværksættere ikke ansætter i samme grad som de unge (hvis man er 63, når man starter virksomheden, bliver virksomhedens succes først evalueret, når man er 66). Men samtidig er det også et tegn på, at det ikke er iværksættere uden betydelig erhvervs erfaring, der skaber jobs.

## Hvad er den isolerede effekt af...

I dette afsnit beskrives den effekt, hvert karakteristika har, når man holder de andre karakteristika fast på gennemsnittet. Idet der er tale om en 'alt-andet-lige'-analyse, kan man tolke separat på hvert karakteristika (se også metodeafsnit).

### Uddannelse

Når man holder alle andre parametre fast og alene ser på den isolerede effekt af uddannelse, finder vi, at sandsynligheden stiger fra 1,4 procent for de ufaglærte (sammen med dem, hvor uddannelsen er uoplyst) til 2,5 procent blandt personer med lang videregående uddannelse, dvs. 1,8 gange så stor sandsynlighed for at blive højvækst-iværksætter.

Tabel 1. Den isolerede effekt af uddannelse

Ufaglært/uoplyst	1,4%
Faglært	1,6%
KVU	2,1%
MVU	2,0%
LVU	2,5%

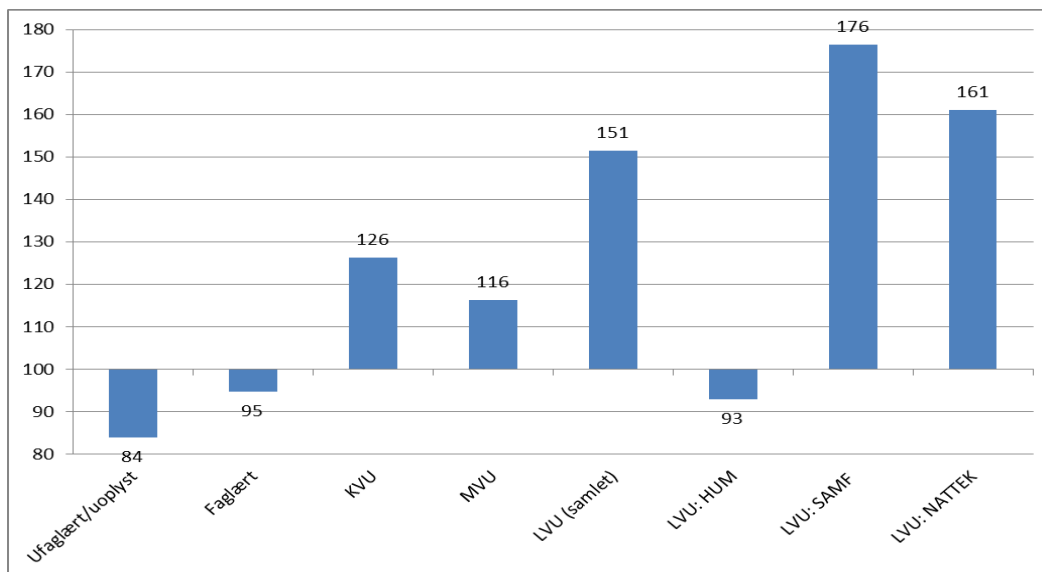
Ser vi på hovedretninger indenfor gruppen med lang videregående uddannelse, er der også en del forskel mellem hovedretningerne:

Tabel 2. Den isolerede effekt af uddannelse, opdelt på hovedområder

HUM	1,6%
SAMF	3,0%
NATTEK	2,7%

Figuren viser alle uddannelsesniveauer samt opdelt på retning (indekseret i forhold til det beregnede gennemsnit)

Figur 1. Den isolerede effekt af uddannelse, forskel til gennemsnit (indeks)



## Landsdel

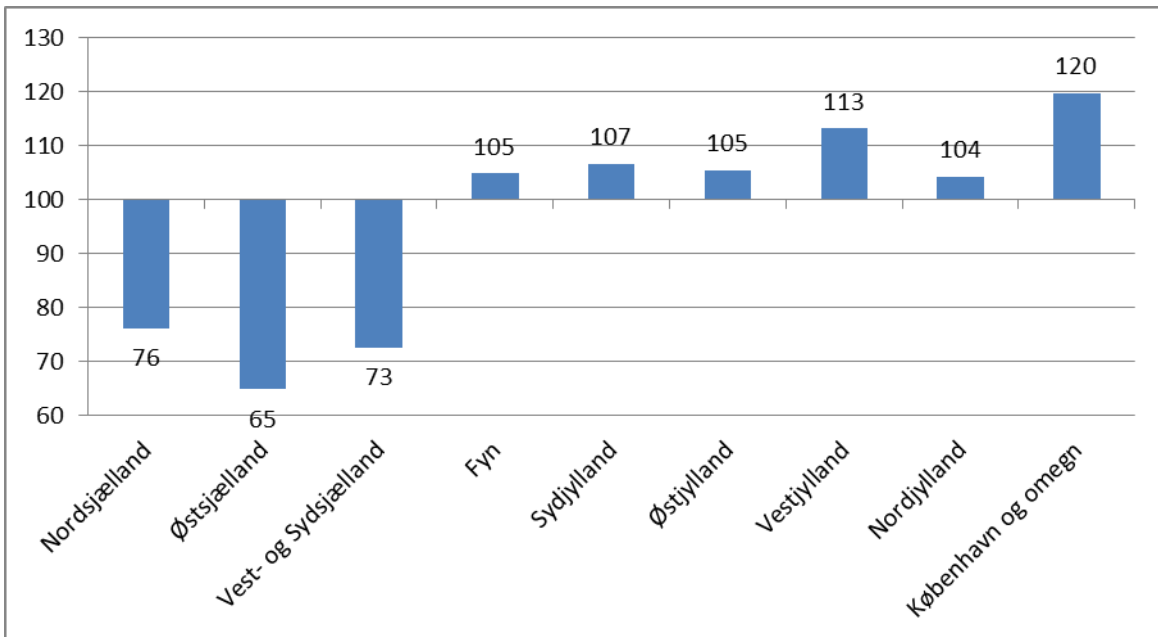
Der er – også alt andet lige – nogle landsdele, der ligger meget lavt og nogle, der ligger forholdsvis højt. København og omegn ligger 20 procent over gennemsnittet, mens resten af Sjælland ligger meget lavt. Vestjylland ligger forholdsvis højt med 14 procent over gennemsnittet.

Tabel 3. Den isolerede effekt af hvilken landsdel, virksomheden ligger i

Nordsjælland	1,3%
Østsjælland	1,1%
Vest- og Sydsjælland	1,2%
Fyn	1,8%
Syddjylland	1,8%
Østjylland	1,8%
Vestjylland	1,9%
Nordjylland	1,8%
København og omegn	2,0%

Figuren viser landsdelene, når der er omregnet til indeks

Figur 2. Den isolerede effekt af landsdel, forskel til gennemsnit (indeks)



## Ledighedsgrad

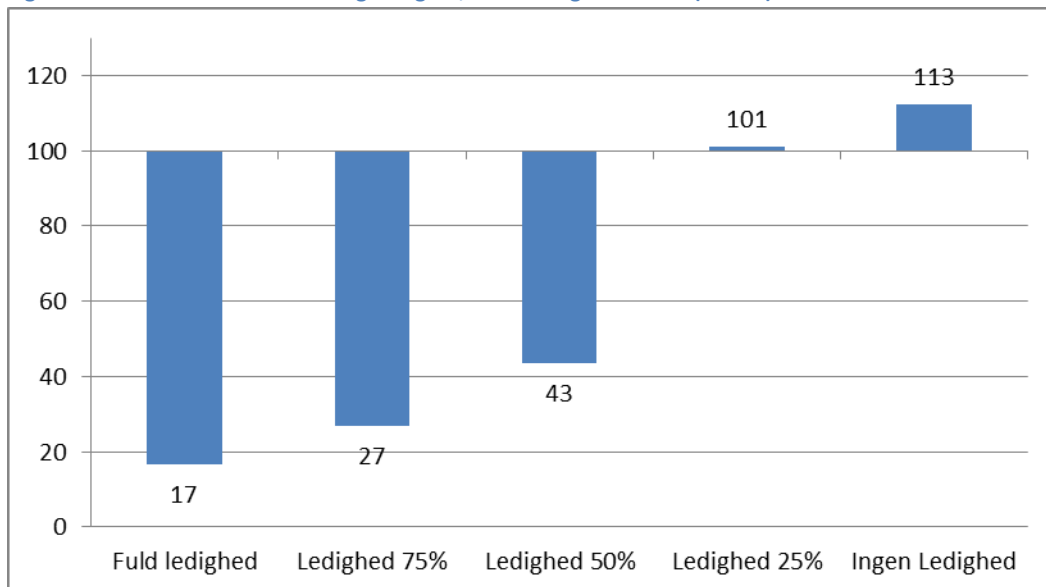
Der er en forholdsvis stærk effekt af ledighed, også når man holder alle andre parametre fast. Har man været ledig hele året før, man starter som iværksætter, har man kun 0,3 procents sandsynlighed for at blive vækst-iværksætter, mens man har 1,9 procent, hvis man ikke har været ledig året før.

Tabel 4. Den isolerede effekt af ledighed

Ingen Ledighed	1,9%
Ledighed 25%	1,7%
Ledighed 50%	0,7%
Ledighed 75%	0,5%
Fuld ledighed	0,3%

Den gennemsnitlige ledighed ligger på en ledighedsgrad på 0,06, så de meget lave indeks ved en høj ledighedsgrad er udtryk for en forventet sandsynlighed – der er få med høj ledighed.

Figur 3. Den isolerede effekt af ledighedsgrad, forskel til gennemsnit (indeks)



## Erhvervserfaring

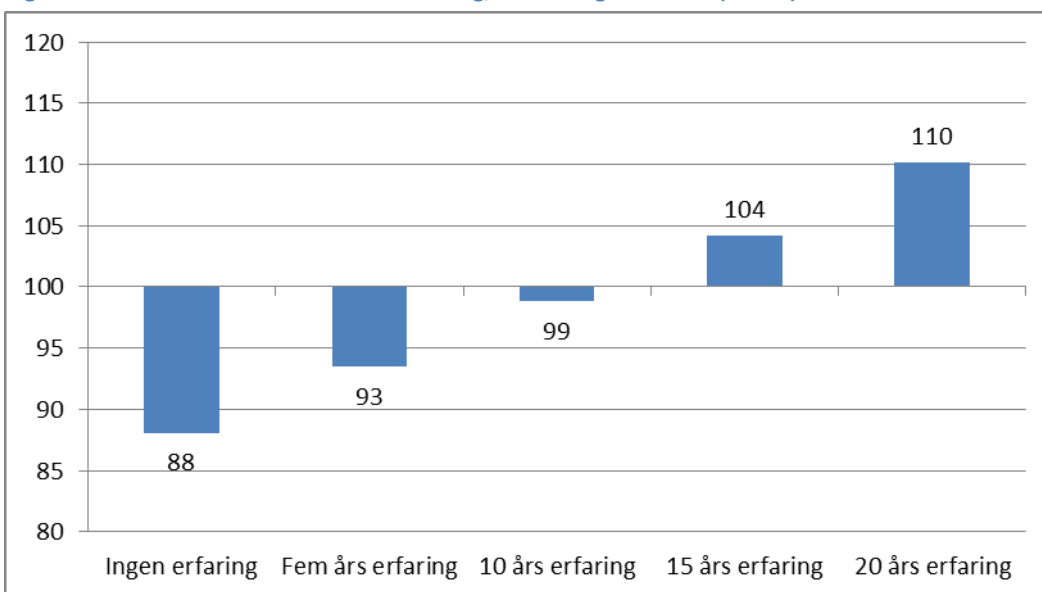
Der er en jævnt stigende succesrate med stigende erfaring, men effekten er ikke høj. Sandsynligheden går fra 1,5 til 1,9, svarende til en stigning på 26 procent fra ingen erfaring til 20 års erfaring.

Tabel 5. Den isolerede effekt af erhvervserfaring

Ingen erfaring	1,5%
Fem års erfaring	1,6%
10 års erfaring	1,7%
15 års erfaring	1,8%
20 års erfaring	1,9%

Figuren viser forskellen til gennemsnittet – hvor personer med 20 års erfaring ligger 10 procent over gennemsnittet. Alderen er holdt fast på gennemsnitsalderen (38) i dette eksempel, så der er tale om en beregnet effekt.

Figur 4. Den isolerede effekt af erhvervserfaring, forskel til gennemsnit (indeks)





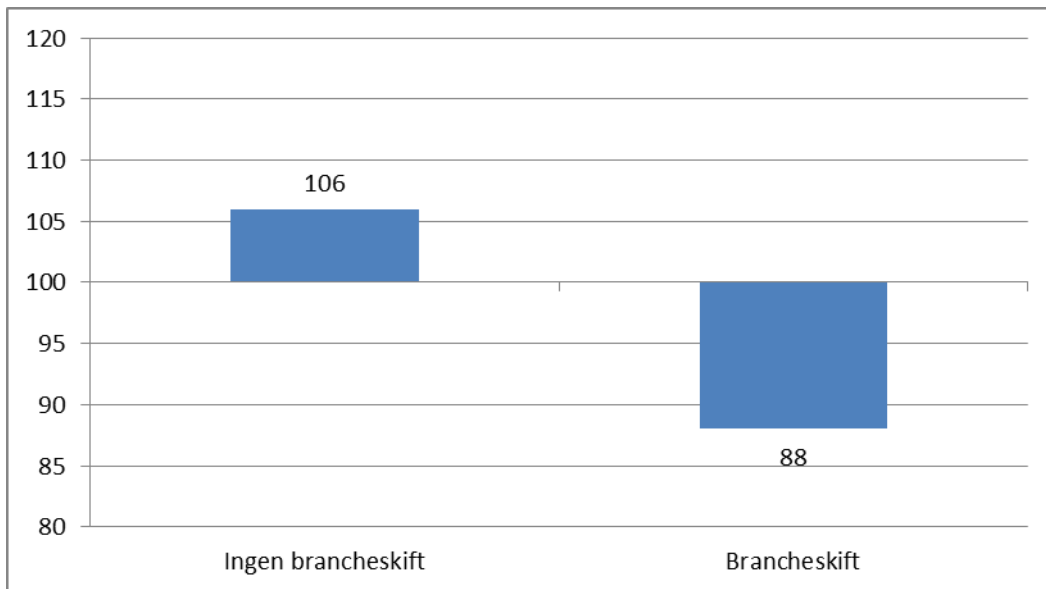
## Brancheskift

Der er en vis effekt af at stifte virksomhed i en branche, man har kendskab til. Det giver 20 procent højere sandsynlighed for at lykkes, end hvis man skifter til en anden branche.

Tabel 6. Den isolerede effekt af at starte virksomhed i en branche, man har erfaring i

Ingen brancheskift	1,8%
Brancheskift	1,5%

Figur 5. Den isolerede effekt af brancheskift, forskel til gennemsnit (indeks)

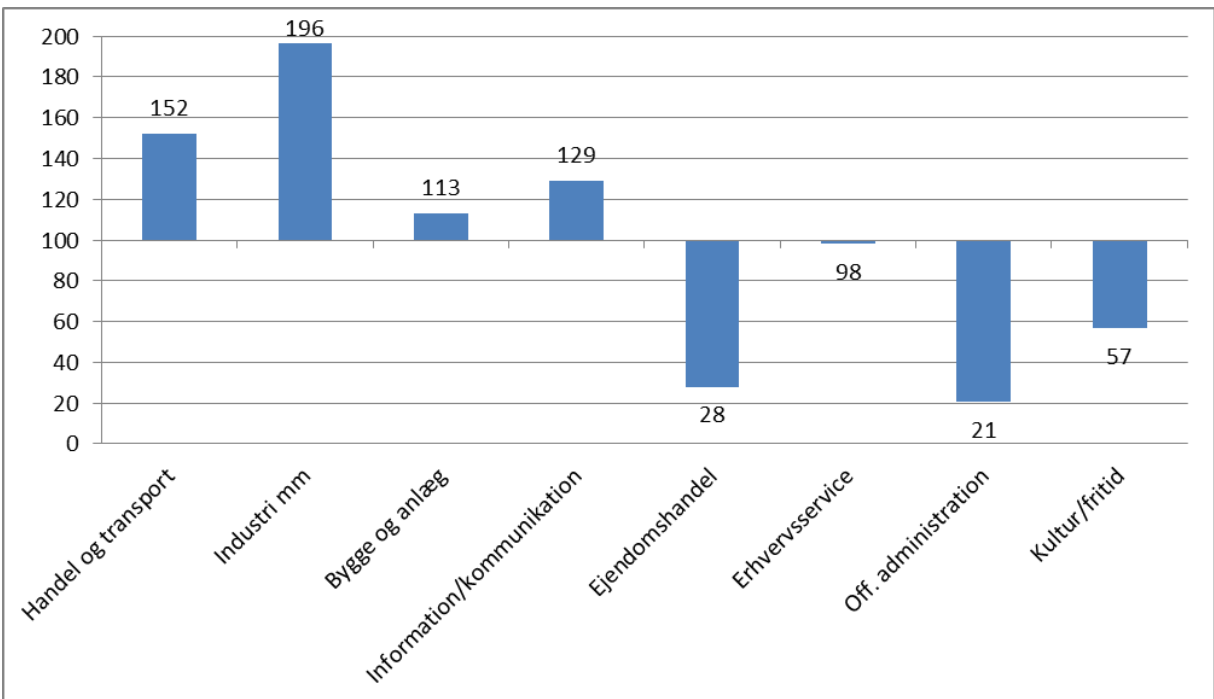


## Branche

Tabel 7. Den isolerede effekt af, hvilken branche man starter virksomhed i

Handel og transport	2,6%
Industri mm	3,3%
Bygge og anlæg	1,9%
Information/kommunikation	2,2%
Ejendomshandel	0,5%
Erhvervsservice	1,7%
Off. administration	0,4%
Kultur/fritid	1,0%

Figur 6. Den isolerede effekt af branche, forskel til gennemsnit (indeks)



## Opstartsår

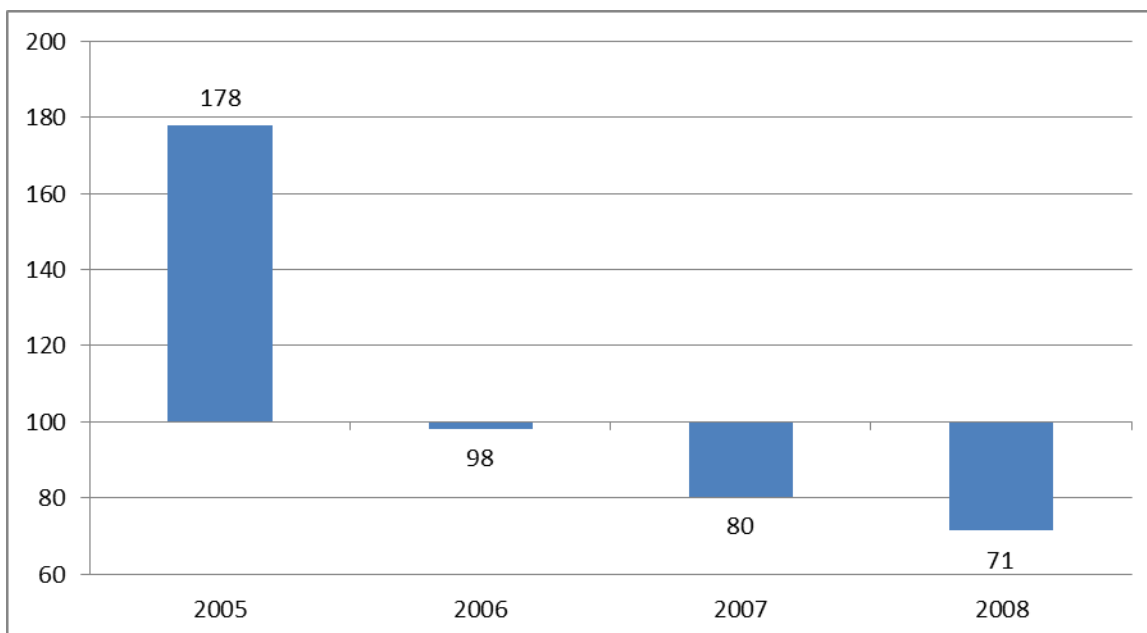
Hvis man er startet i 2005 har man betydeligt højere sandsynlighed for at bliver højvækst-iværksætter, end hvis man er startet i 2008. Dette er overvejende en kriseeffekt – hvis man er startet i 2008, skal man overleve og skabe nye jobs i krisen 2008 til 2011, hvis man er startet i 2005 skal man overleve og skabe nye jobs i opgangstiderne fra 2005 til 2008.

**Tabel 8. Den isolerede effekt af hvilket år, man starter virksomhed**

2005	3,0%
2006	1,7%
2007	1,4%
2008	1,2%

Figuren viser de indekserede værdier i forhold til gennemsnittet, når alle andre forhold holdes konstant og understreger betydningen af den generelle økonomiske situation.

**Figur 7. Den isolerede effekt af opstartsår, forskel til gennemsnit (indeks)**



## Datagrundlag, definitioner og metode

### Datagrundlag

Datagrundlaget er iværksætterdatabasen fra Danmarks Statistik.

**Iværksættere** er defineret som reelt aktive firmaer. Det betyder, at der skal præsteres en arbejdsindsats på mindst 0,5 årsværk og/eller har haft en indtjening af en vis størrelse. Indtjeningsgrænsen afhænger af branchen. Ydermere er iværksættere afgrænset til den private sektor og alene byerhverv. Data er rensset for omregistreringer af firmaer mm.

Populationen er de 75.074 iværksættervirksomheder, der er startet i perioden 2005 til 2008, og der er 1.713 højvækstvirksomheder. Der indgår således både virksomheder, der har overlevet gennem tre år og virksomheder, der er ophørt i løbet af perioden.

### Definitioner

Der er tre muligheder for en nystartet iværksættervirksomhed: Den kan ophøre, den kan fortsætte (overleve), men ikke skabe jobs og den kan overleve OG skabe mere end fem jobs i løbet af tre år.

**Overlevelse** er defineret, som at firmaet eksisterer tre år efter opstart, og at der er omsætning i virksomheden. Det er virksomhedens overlevelse, der er således ikke taget højde for, om personen bag firmaet er gået på pension eller lignende.

**Vækstvirksomheder** defineres som virksomheder, der har en vækst på mindst en fuldtidsstilling (udover iværksætteren selv) i løbet af en treårig periode.

**Højvækstvirksomheder** defineres som virksomheder, der har en vækst på mindst fem fuldtidsstillinger i løbet af en treårig periode.

## Metode

Denne analyse bygger på en logistisk regressionsmodel, hvor sandsynligheden for at blive højvækstvirksomhed er den afhængige variabel.

En regression er en metode, hvor man laver en 'alt-andet-lige'-analyse. Dette betyder, at man forsøger at isolere effekten af enkelte karakteristika.

Der indgår følgende variable i estimationen:

- Ledighedsgrad
- Køn
- Alder
- Erhvervs erfaring
- Brancheskift
- Indvandrer
- Landsdel
- Uddannelse
- Opstartsår (2005-2008)
- Branche

Idet man ikke kan tolke marginaleffekterne direkte fra parameterestimerne i logistisk regression, er der indsat en 'gennemsnitsperson' og det er afvigelser herfra, der rapporteres.

Den beregnede gennemsnitsperson har forventet 1,68 procents sandsynlighed for at lykkes. Grunden til, at man ikke rammer det generelle gennemsnit er netop, at marginaleffekten ikke er konstant i omregningen fra parameterestimer til sandsynligheder i logistisk regression, når man indsætter en gennemsnitsperson.

Der afrapporteres også de karakteristika, der knytter sig til personen, mens rammebetingelser holdes konstant.