

Faktaark: Iværksættere og jobvækst

Faktaarket bygger på analyser udarbejdet i samarbejde mellem Arbejderbevægelsens Erhvervsråd og Djøf.

Dette faktaark undersøger, hvor mange jobs der er skabt af iværksættere i perioden 2005 til 2011, og hvordan vejen til at blive vækstiværksætter ser ud. Ydermere ses der på, hvilke iværksættere der skaber jobs opdelt på uddannelse, alder, landsdel og branche.

Faktaarket viser, at

Ud af 75.000 iværksættere, overlevede 43.000 af firmaerne og ud af disse blev 13.200 til vækstiværksættere. Disse skabte 34.000 jobs, svarende til 2,6 jobs pr. iværksættervirksomhed, udover jobs til iværksætterne selv.

Blandt vækstiværksætterne er det særligt personer med lang videregående uddannelse og personer i København, der skaber jobs.

Spørgsmål kan rettes til:

Angående metode: Chefkonsulent i Djøf Kirstine Nærvig Petersen på knj@djoef.dk/33 95 01 94

Angående politisk indhold: Erhvervspolitisk chef i Djøf Rune Siglev på rus@djoef.dk/33 95 99 30

Indhold

Resumé.....	3
Jobvækst blandt iværksættere.....	4
Jobvækst og uddannelse	6
Jobvækst blandt iværksættere med LVU, opdelt på hovedretninger	11
Jobvækst i landsdele	15
Jobvækst og alder.....	20
Jobvækst i brancher	24
Datagrundlag, definitioner og metode.....	30
Datagrundlag	30
Definitioner	30
Metode.....	30

Resumé

75.000 sprang ud som iværksættere i perioden 2005 til 2008. Hver virksomhed er fulgt over en periode på tre år, således at virksomheder, der startede i 2005, evalueres i 2008, virksomheder, der er startet i 2006, evalueres i 2009 etc. Når der evalueres, hvor mange jobs, iværksætterne har skabt, er det altid eksklusiv jobs til iværksætterne selv.

Over halvdelen af disse overlevede som virksomheder, og ca. hver tredje af de overlevende virksomheder blev til vækst-iværksættere (defineret som at de ansatte mindst en fuldtidsperson i løbet af en treårig periode). I gennemsnit skaber en vækstiværksætter 2,6 fuldtidsstillinger

For hver 100.000 personer, der er i arbejdsstyrken bliver i gennemsnit 645 iværksættere – og af denne gruppe overlever 57 procent (368 virksomheder), og af de overlevende bliver 114 til vækstiværksættere – og af disse vækstiværksættere vil der blive skabt 294 jobs.

Ca. hver tredje iværksættervirksomhed, der blev startet i perioden fra 2005 til 2008, blev til en vækstvirksomhed. For hver 1000 iværksætter, der starter, skabes der 457 jobs.

De 13.200 virksomheder, der har jobvækst, skaber i gennemsnit 2,6 nye fuldtidsstillinger i virksomheden.

Der er forskelle på antallet af både overlevende virksomheder, hvor mange iværksættere der overgår til at blive jobskabere, samt hvor mange jobs der skabes, når der opdeles på iværksætterens uddannelse, hvilken landsdel iværksætteren starter i, hvilken alder, iværksætteren har ved opstart samt hvilken branche, der startes indenfor.

Opdelt på uddannelse er det særligt personer med kort videregående uddannelse og faglærte, der både overlever og bliver vækstvirksomheder, mens det særligt er personer med kort og lang videregående uddannelse, der vælger at blive iværksættere i første omgang. Når det kommer til jobskabelse, er det personer med lang videregående uddannelse, der skaber flest jobs pr. vækstvirksomhed.

Når lang videregående uddannelse opdeles på hovedretninger, er det samfundsvidenskabelige kandidater, der oftest bliver iværksættere og oftest overlever, men det er ikke den gruppe, der oftest bliver vækstiværksættere. Kandidater fra det naturvidenskabelige og tekniske område, starter ikke nær så ofte virksomheder, men når de gør (og virksomheden overlever), bliver de oftere vækstiværksættere. Men ser man på, hvor mange jobs, den enkelte vækstiværksætter skaber, ligger samfundsvidenskabelige kandidater højest. Der er forholdsvis stor regional spredning: I København er der færre virksomheder, der overlever, men de overlevende vækstvirksomheder skaber flere jobs end vækstvirksomheder i resten af landet – og selvom færre virksomheder overlever i København, er det også flere, der vælger at blive iværksætter. Og ser vi på jobskabelsen i den enkelte iværksættervirksomhed, er det alene Vestjylland, der sammen med København og omegn ligger over gennemsnittet.

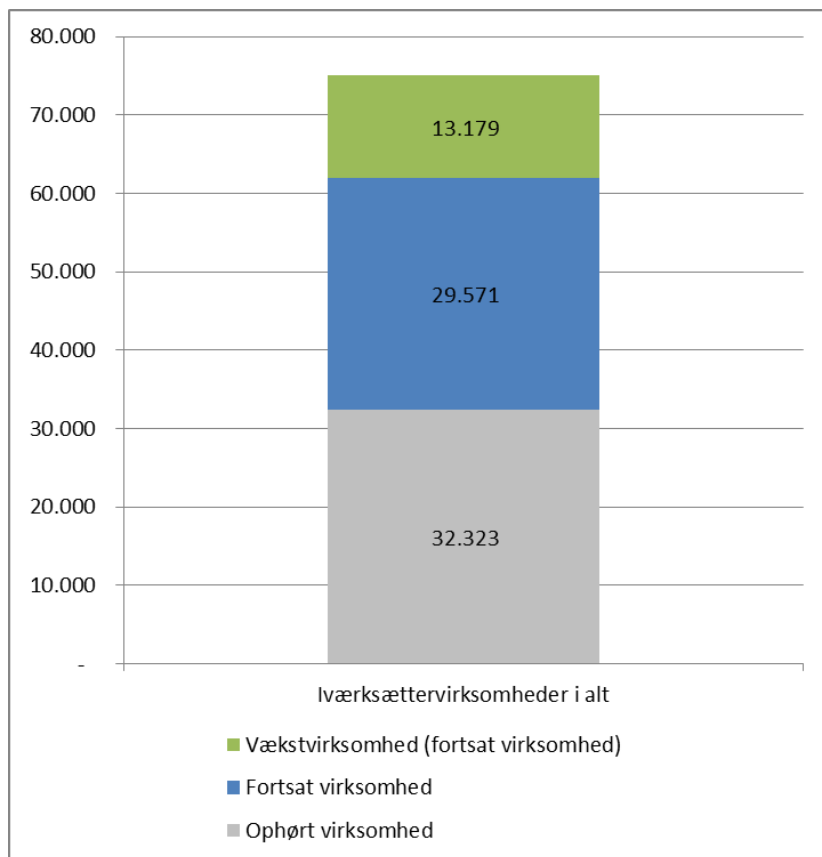
De 30 til 39 årige er den aldersgruppe, der har den højeste andel af iværksættere i forhold til arbejdsstyrken, mens det er de lidt ældre aldersgrupper, der har den højeste overlevelsesrate. Det er dog typisk de yngre grupper, der overgår til at blive vækstiværksættere. Der er meget lille variation i, hvor mange jobs, hver enkelt vækstiværksætter skaber – variationen ligger i en kombination af iværksættertrang, overlevelse og overgangen til at blive vækstvirksomhed.

Der er stor forskel på antallet af jobs, der skabes i de forskellige brancher, hvilket afspejler rammebetingelserne i branchen og hvor hårdt branchen er blevet ramt af krisen i perioden 2008 til 2011.

Jobvækst blandt iværksættere

Der blev skabt 75.074 iværksættervirksomheder i perioden 2005 til 2008. Ud af disse overlevede – dvs. var en fungerende virksomhed tre år efter opstarten – 42.750 af virksomhederne (57 pct.). Ud af disse virksomheder blev 13.179 virksomheder (svarende til 31% af de overlevende virksomheder) til vækstvirksomheder, der voksede med mindst et årsværk i perioden. I perioden blev der skabt 33.716 nye jobs, svarende til at hver vækstvirksomhed ansatte 2,6 personer (udover iværksætteren).

Figur 1. Iværksættervirksomheder - ophørte, overlevende og vækst-iværksættere



Hvis der var startet 1000 virksomheder ville

- 430 ophøre som virksomheder og 570 overleve
- Blandt de 570 overlevende virksomheder ville 176 blive til vækstvirksomheder.
- De 176 vækstvirksomheder ville skabe 457 nye jobs (udover job til iværksætteren selv).

Medtager man vejen til at blive iværksætter og sandsynligheden for at overleve som iværksætter, og tager udgangspunkt i arbejdsstyrken¹, kommer der for hver 100.000 personer i arbejdsstyrken 294 nye jobs (udover eventuelt job til iværksætteren), idet der kun er 645 iværksættere for hver 100.000 i befolkningen.

¹ Der er taget udgangspunkt i arbejdsstyrken fra 2005

Tabel 1 viser antal og andele

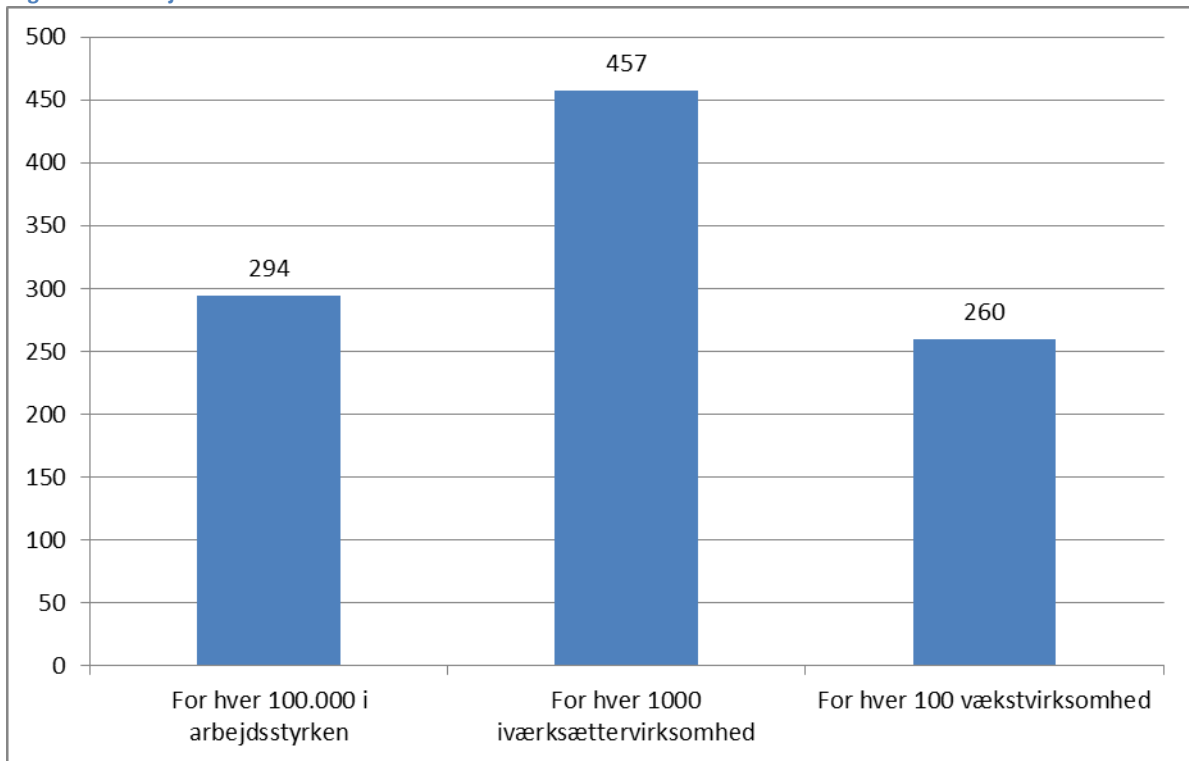
Tabel 1. Overblik over vejen fra arbejdstager til jobskaber

	Andel af arbejdsstyrken, der bliver iværksættere	Antal iværksættere	Antal overlevende iværksætterfirmaer	Andel overlevende iværksættervirksomheder	Antal iværksættere med jobvækst	Andel af overlevende iværksættervirks., der har jobvækst	Antal jobs, der skabes	Antal job pr. vækstende iværksættervirksomhed
Alle	0,645%	75.074	42.750	57%	13.179	31%	33.716	2,6

Der er i løbet af 2005 til 2008 startet 75.074 iværksættere. Ser man på sandsynligheden for at starte i et enkelt år (2005) var den 0,65 pct. Ud af de opstartede virksomheder overlever over halvdelen (57 pct.) i mere end tre år, og ud af disse overlevende bliver ca. hver tredje (31 pct.) til en vækstvirksomhed. Vækstvirksomhederne skaber i gennemsnit 2,6 jobs (udover job til iværksætteren selv).

Figuren viser det antal jobs, iværksætteren skaber for henholdsvis 100.000 i arbejdsstyrken, 1000 iværksættere og 100 iværksættere med jobvækst. Tallene er naturligvis ikke sammenlignelige, men kan vise forskelle mellem grupper.

Figur 2. Mål for jobskabelse



Jobvækst og uddannelse

Der er relativt store forskelle på tværs af uddannelsesgrupper, både i forhold til tilbøjelighed til at blive iværksætter, sandsynligheden for at virksomheden fortsætter, samt hvor mange virksomheder der ender med at skabe jobs.

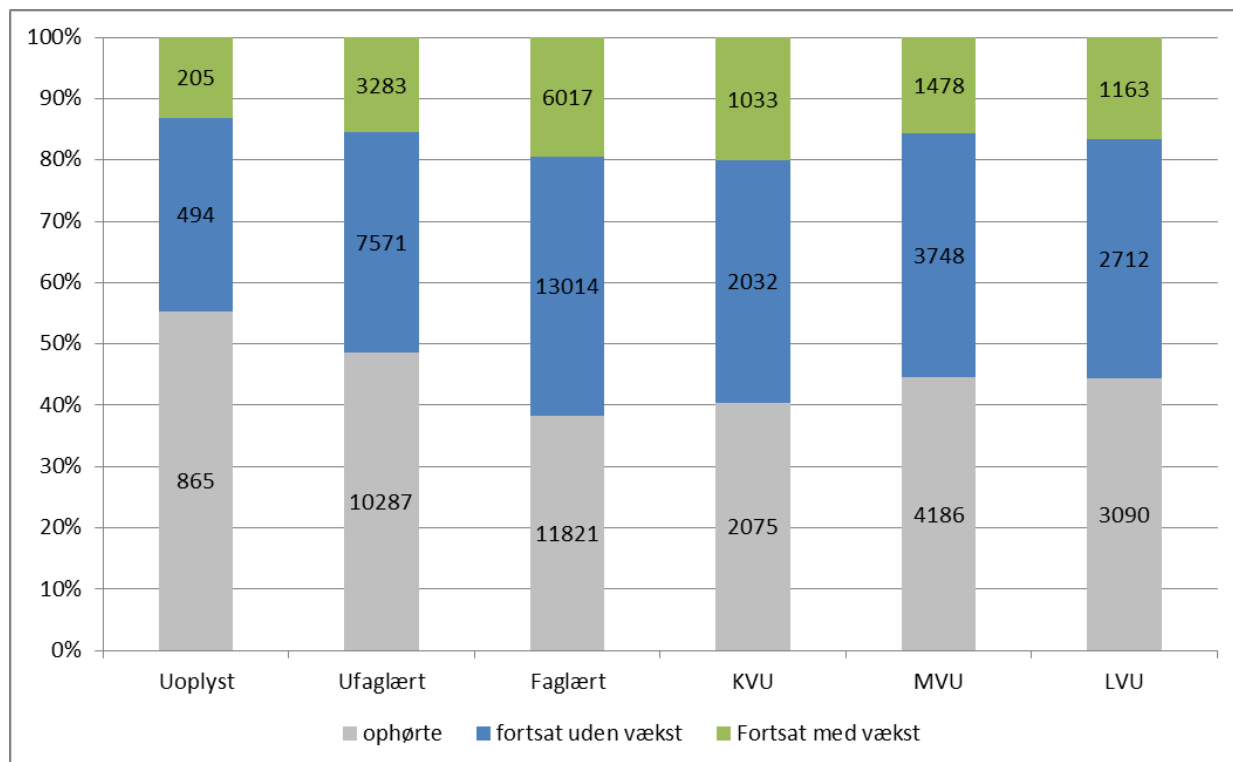
Personer med kort eller lang videregående uddannelse er de grupper, der har den største sandsynlighed for at vælge at blive iværksættere, mens det er faglærte, der ligger højest, når det kommer til virksomhedens overlevelse. Der er mindre variation, når det kommer til overgangen fra iværksætter til vækstvirksomhed, men også her ligger personer med kort videregående uddannelse højt. Ser man alene på vækstvirksomhederne, ligger personer med lang videregående højest, da de gennemsnitligt skaber 2,9 jobs, mens ufaglærte skaber 2,5 jobs.

Tabel 2. Overblik over vejen fra arbejdstager til jobskaber, opdelt på uddannelse

	Andel af arbejdsstyrken, der bliver iværksættere	Antal iværksættere	Antal overlevende iværksættervirksomheder	Andel overlevende iværksættervirksomheder	Antal iværksættere med jobvækst	Andel af overlevende iværksættervirks., der har jobvækst	Antal jobs, der skabes	Antal job pr. vækstende iværksættervirksomhed
Uoplyst	0,618%	1.564	699	45%	205	29%	470	2,29
Ufaglært	0,521%	21.141	10.854	51%	3.283	30%	8.240	2,51
Faglært	0,743%	30.852	19.031	62%	6.017	32%	15.038	2,50
KVU	0,879%	5.140	3.065	60%	1.033	34%	2.692	2,61
MVU	0,526%	9.412	5.226	56%	1.478	28%	3.893	2,63
LVU	0,875%	6.965	3.875	56%	1.163	30%	3.383	2,91

Idet mange ophører som iværksættere, og mange vælger ikke at blive vækst-iværksættere, er det kun en mindre del af de startede virksomheder, der ender som vækstvirksomheder:

Figur 3. Iværksættere – ophørte, overlevende og vækstiværksætter. Opdelt på uddannelse.



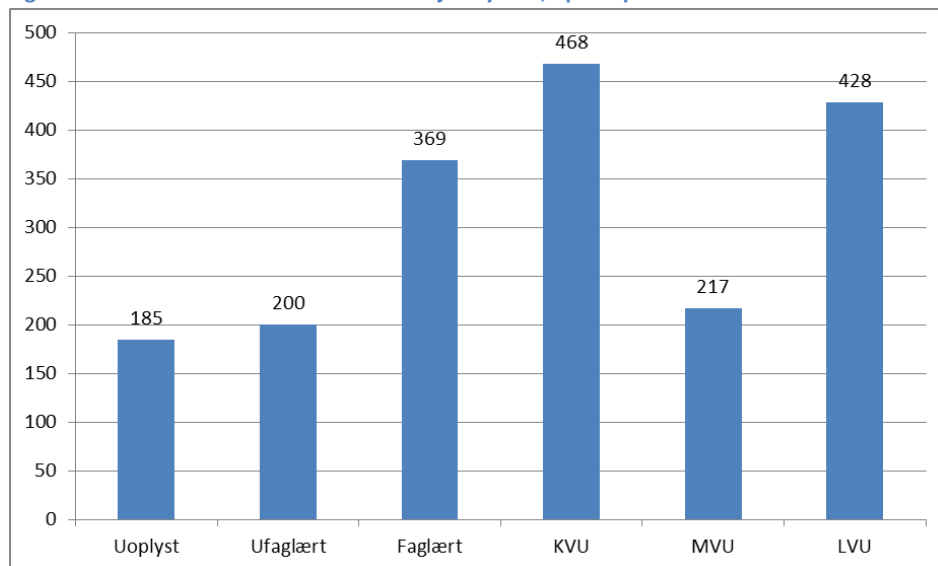
Figuren viser forskellene mellem uddannelsesgrupperne. Det er tydeligt, at ufaglærte og personer med uoplyst uddannelse er dem, der i lavest grad både overlever med virksomheden og bliver vækstvirksomhed. Blandt de faglærte og personer med kort videregående uddannelse er det ca. hver tyvende iværksætter (og hhv. 32 og 34 procent af de overlevende virksomheder), der bliver vækstiværksættere. Iværksættere med mellem og lang videregående uddannelse ligger bemærkelsesværdigt ens, om end personer med lang videregående er dem, der skaber flest jobs, hvis de bliver vækst-iværksættere.

Denne opgørelse er ikke rensset for andre faktorer, dvs. at forskelle kan skyldes forskelle i fx alderssammensætning, ledighed, branchevalg mm.

Hvor mange jobs skabes for hver 100.000 i arbejdsstyrken med en given uddannelse?

Hvis vi ser på, hvor mange jobs iværksætterne skaber for hver 100.000 i arbejdsstyrken, er det personer med kort videregående uddannelse, der ligger i top, efterfulgt af personer med lang videregående uddannelse, mens personer med uoplyst uddannelse ligger i bunden, tæt efterfulgt af ufaglærte.

Figur 4. Jobskabelse for hver 100.000 i arbejdsstyrken, opdelt på uddannelse



Tabellen nedenfor angiver antal og procentafvigelse fra gennemsnittet samt indekstal². Tabellen viser, at personer med kort videregående uddannelse (KVV) ligger næsten 60 pct. over gennemsnittet, efterfulgt af personer med lang videregående uddannelse (LVU), mens personer med uoplyst uddannelse og ufaglærte ligger betydeligt under gennemsnittet.

² Procentafvigelser og indekstal viser grundlæggende det samme – det er mest en smagssag, om man har nemmest ved at tolke indekstal eller procentafvigelser.

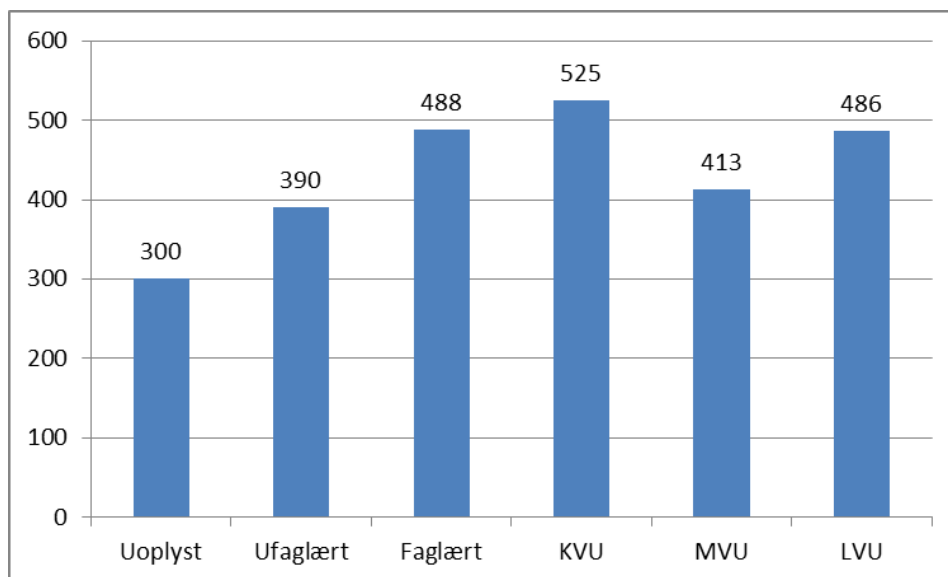
Tabel 3. Antal jobs, der genereres af iværksættere for hver 100.000 i arbejdsstyrken

	Antal jobs for hver 100.000 i arbejdsstyrken	Procentafvigelse fra gennemsnit	Indekstal, samlede gennemsnit=100
Uoplyst	185	-37%	63
Ufaglært	200	-32%	68
Faglært	369	25%	125
KVU	468	59%	159
MVU	217	-26%	74
LVU	428	46%	146

Hvor mange jobs skabes for hver 1000 iværksætter med en given uddannelse?

Opgøres i stedet hvor mange jobs, der kommer for hver 1000 iværksættere, er billedet i store træk det samme, bortset fra, at forskellen mellem faglærte og ufaglærte bliver større, og at faglærte kommer til at ligge som nummer to (sammen med lang videregående uddannelse). Forskellen mellem de to opgørelser viser, at når der ikke tages højde for, hvor stor en andel af arbejdsstyrken, der bliver iværksættere, så skaber personer med faglært uddannelse og personer med lang videregående uddannelse nogenlunde lige mange jobs, mens personer med LVU skaber flere jobs, når der tages højde for hvor mange, der overhovedet bliver iværksættere.

Figur 5. Jobskabelse for hver 1000 iværksætter, opdelt på uddannelse



Tabellen angiver antal samt procentvis afvigelse fra det samlede gennemsnit. De procentvise afvigelser viser, at variationerne ikke er så kraftige som i de tidligere beregninger, men at personer med kort videregående uddannelse ligger højest med (15 procent over gennemsnittet), mens uoplyst ligger lavest med 34 procent under det samlede gennemsnit.

Tabel 4. Antal jobs for hver 1000 iværksættervirksomhed, opdelt på uddannelse

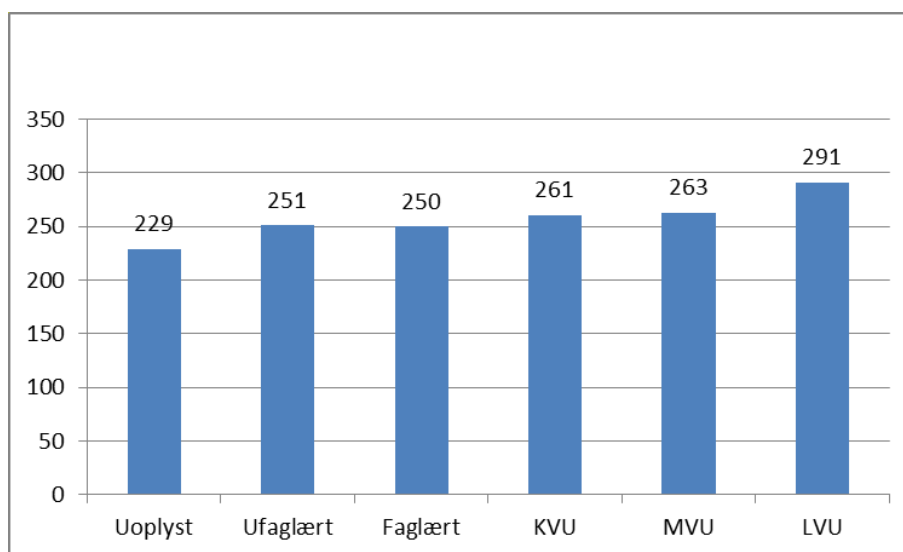
	Antal jobs, der skabes for hver 1000 iværksættervirksomhed	Procentafvigelse fra gennemsnittet	Indekstal, samlede gennemsnit=100
Uoplyst	300	-34%	66
Ufaglært	390	-15%	85
Faglært	488	7%	107

KVU	525	15%	115
MVU	413	-10%	90
LVU	486	6%	106

Hvor mange jobs skabes for hver 100 vækstende iværksættervirksomhed?

Hvis iværksættere med lang videregående uddannelse kommer i vækst, så skaber de flere jobs end de andre uddannelsesgrupper og hele 12 procent mere end det samlede gennemsnit. I den anden ende af skalaen skiller personer med uoplyst uddannelse sig ud, idet de ligger 12 pct. under det samlede gennemsnit. De andre uddannelsesgrupper ligger bemærkelsesværdigt tæt på hinanden.

Figur 6. Antal skabte jobs for hver 100 vækstvirksomhed, opdelt på uddannelse



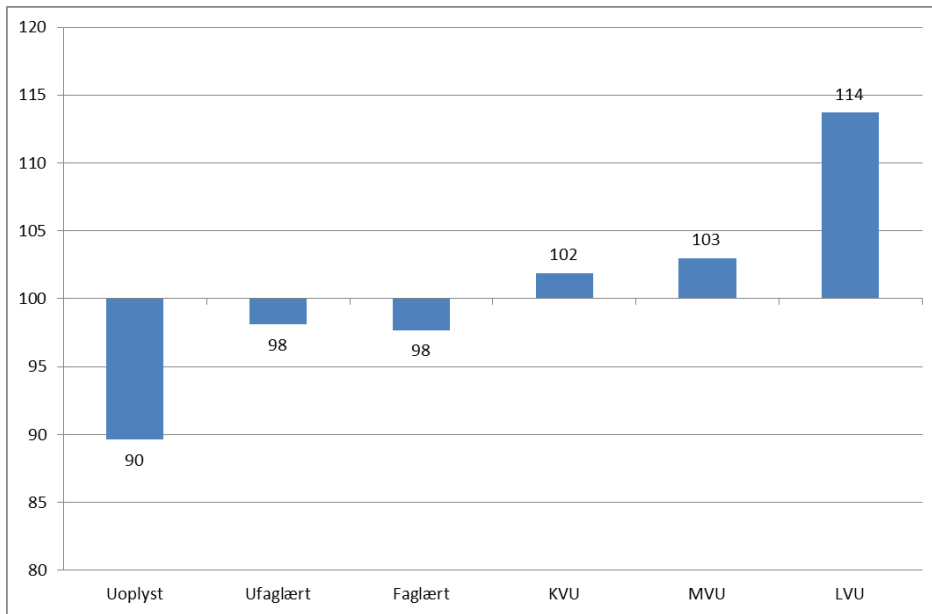
Tabellen viser antal, procentafvigelser fra gennemsnittet og indekstal.

Tabel 5. Antal jobs for hver 100 vækstiværksætter

	antal	procentafvigelse	Indekstal, samlede gennemsnit=100
Uoplyst	229	-12%	88
Ufaglært	251	-3%	97
Faglært	250	-4%	96
KVU	261	0%	100
MVU	263	1%	101
LVU	291	12%	112

Figuren nedenfor viser indeks for jobvækst i vækstende iværksættervirksomheder.

Figur 7. Indekseret: Jobvækst i vækstiværksættervirksomheder, opdelt på uddannelse (alle=100)



Jobvækst blandt iværksættere med LVU, opdelt på hovedretninger

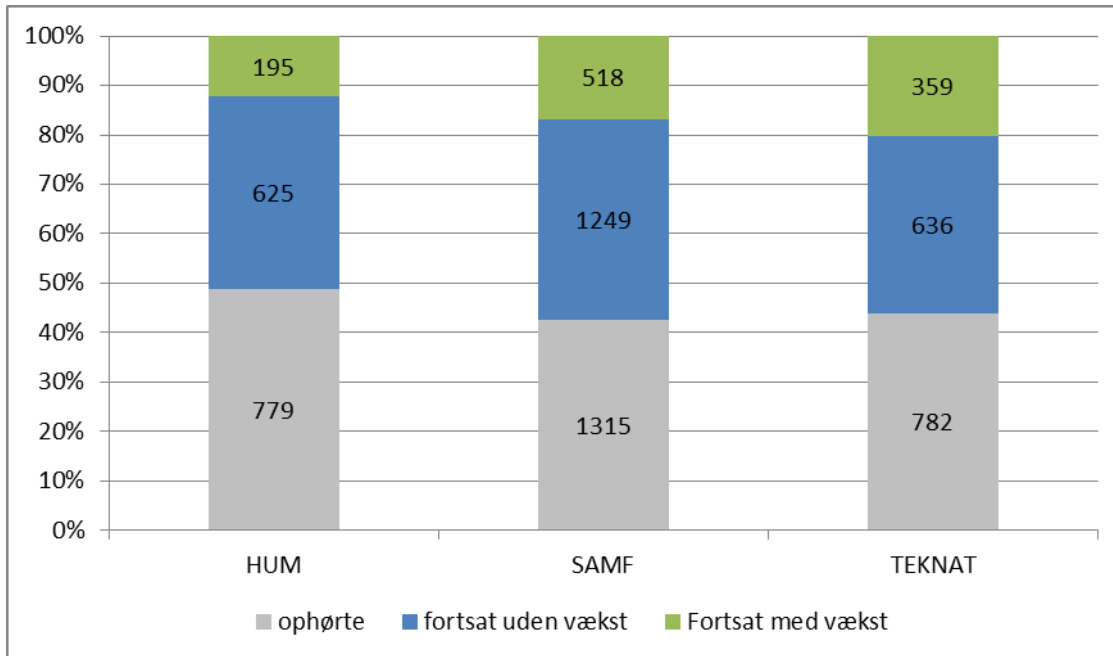
Også blandt personer med lang videregående uddannelse³ er der en vis variation, når der opdeles på hovedretninger. Det er tydeligt, at samfundsvidenskabeligt uddannede har en noget højere tilbøjelighed til at blive iværksættere end andre faggrupper, mens personer med NATTEK baggrund har lavest. Hvis personer med en NATTEK baggrund bliver iværksættere, har de dog en højere sandsynlighed for at komme i jobvækst end andre grupper. Blandt de iværksættere, der er kommet i vækst, skabes der mellem 2,5 jobs (humanister) og 3,0 jobs (samfundsvidenskabelige).

Tabel 6. Overblik over vejen fra arbejdstager til jobskaber, opdelt på uddannelsesretning

	Andel af arbejdsstyrken, der bliver iværksættere	Antal iværksættere	Antal overlevende iværksættervirksomheder	Andel overlevende iværksættervirksomheder	Antal iværksættere med jobvækst	Andel af overlevende iværksættervirksomheder, der har jobvækst	Antal jobs, der skabes	Antal job pr. vækstende iværksættervirksomhed
HUM	1,08%	1.599	820	51%	195	24%	479	2,5
SAMF	1,21%	3.082	1.767	57%	518	29%	1.562	3,0
NATTEK	0,68%	1.777	995	56%	359	36%	1.058	2,9

Figuren viser, at det er iværksættere med naturvidenskabelig og teknisk uddannelse, der oftest bliver vækstiværksættere; ca. hver femte af iværksætterne bliver vækstiværksættere. Humanisterne ligger lavest, både med hensyn til virksomhedens overlevelse (hvor kun ca. halvdelen overlever) og i andelen, der fortsætter fra at være iværksætter til at blive vækstiværksætter.

Figur 8. Iværksættere – ophørte, overlevende og vækstiværksætter. Opdelt på uddannelsesretning.

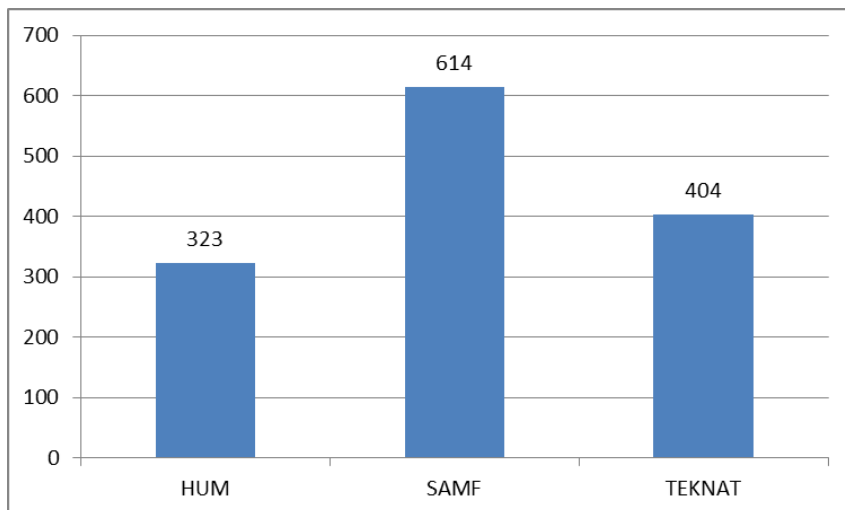


³ Personer med sundhedsvidenskabelig uddannelse er ikke medtaget i opdelingen, da der er tale om meget små grupper.

Hvor mange jobs skabes for hver 100.000 i arbejdsstyrken, opdelt på uddannelsesretning?

Det er de samfundsvidenskabeligt uddannede, der – når man tager udgangspunkt i arbejdsstyrken – har den højeste jobvækst.

Figur 9. Jobskabelse for hver 100.000 i arbejdsstyrken, opdelt på uddannelsesretning



Tabellen viser forskellen, hvor humanistisk uddannede ligger hele 24 procent under det generelle gennemsnit og samfundsvidenskabeligt uddannede ligger 44 procent over.

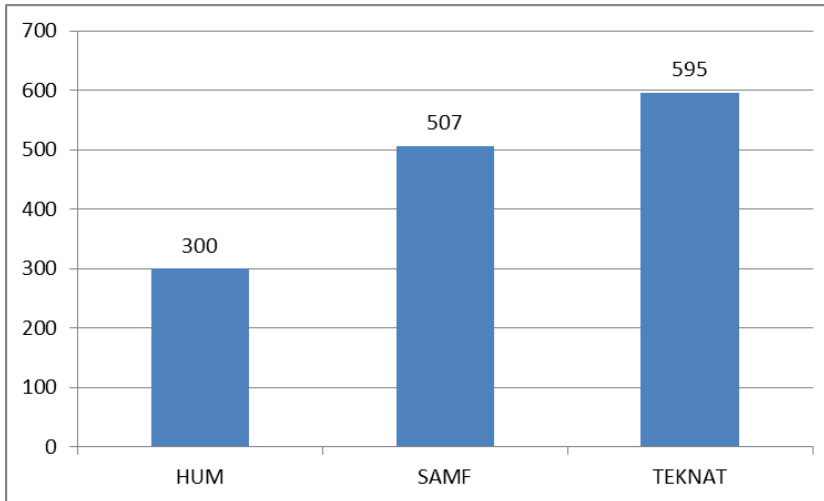
Tabel 7. Antal jobs, der genereres af iværksættere for hver 100.000 i arbejdsstyrken (uddannelsesretning)

	Antal jobs for hver 100.000 i arbejdsstyrken	Procentafvigelse fra gennemsnittet	Indeks
HUM	323	-24%	76
SAMF	614	44%	144
TEKNAT	404	-6%	94

Hvor mange jobs skabes for hver 1.000 iværksættere, opdelt på uddannelsesretning?

Når det kommer til de igangværende iværksættere, er det NATTEK, der står stærkest på jobskabelse, mens humanistisk uddannede kandidater står svagest.

Figur 10. Jobskabelse for hver 1000 iværksætter, opdelt på uddannelsesretning



Tabellen viser forskellene, hvor humanistiske kandidater ligger hele 30 procent under gennemsnittet, mens naturvidenskabelige og tekniske kandidater ligger 39 procent over. Samfundsvidenskabelige kandidater ligger noget over gennemsnittet

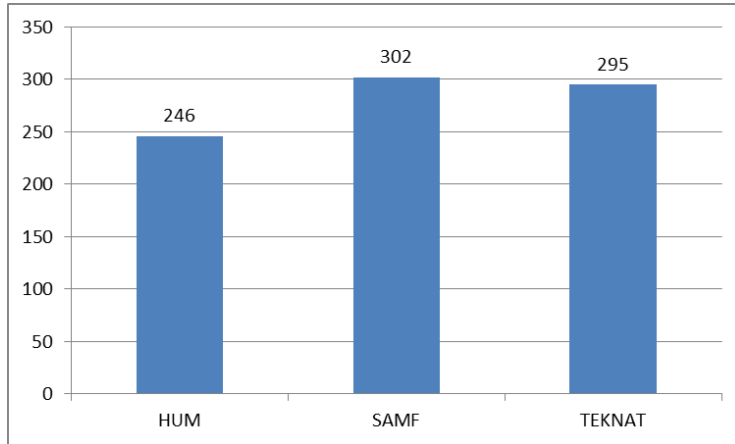
Table 8. Antal jobs for hver 1000 iværksættervirksomhed, opdelt på uddannelsesretning

	Antal jobs for hver 1000 iværksætter	Procentafvigelse fra gennemsnittet	Indeks
HUM	300	-39%	61
SAMF	507	4%	104
TEKNAT	595	22%	122

Hvor mange jobs skabes for hver 100 vækstende iværksættervirksomhed?

100 vækstiværksættere, der har en samfundsvidenskabelig baggrund skaber 302 jobs, mens 100 humanister skaber 246 jobs.

Figur 11. Antal skabte jobs for hver 100 vækstvirksomhed, opdelt på uddannelsesretning



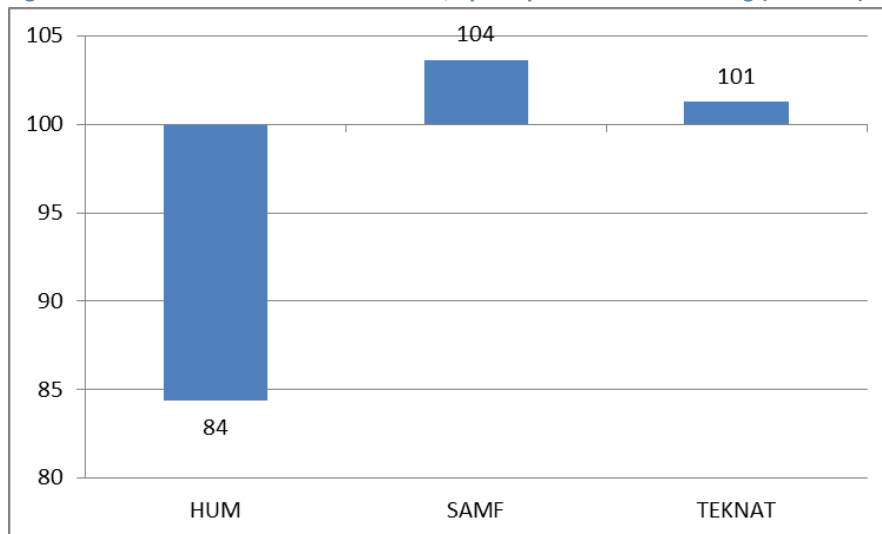
Tabellen viser, at humanisterne ligger 16 procent under det samlede gennemsnit, mens samfundsvidenskabelige og naturvidenskabelige/tekniske ligger lidt over.

Tabel 9. Antal jobs for hver 100 vækstiværksætter, opdelt på uddannelse

	Antal jobs for hver 100 vækstiværksætter	Procentafvigelse fra gennemsnittet	Indeks
HUM	246	-16%	84
SAMF	302	4%	104
TEKNAT	295	1%	101

Figuren viser forskellen i indekstal

Figur 12 Jobs for hver 100 vækstvirksomhed, opdelt på uddannelsesretning (indekstal)



Jobvækst i landsdele

Der er tydelige geografiske forskelle, både på iværksættertrangen, hvor København og Nordsjælland ligger højt og på, hvor mange af iværksætterne der overlever – i København starter forholdsvis mange, men iværksætterne har landets laveste sandsynlighed for at overleve med virksomheden. Men hvis virksomheden overlever og bliver til en vækstvirksomhed, er det i København, at hver virksomhed skaber flest jobs. I Vestjylland har virksomhederne den højeste overlevelsessandsynlighed, men det er forholdsvis få, der bliver iværksættere.

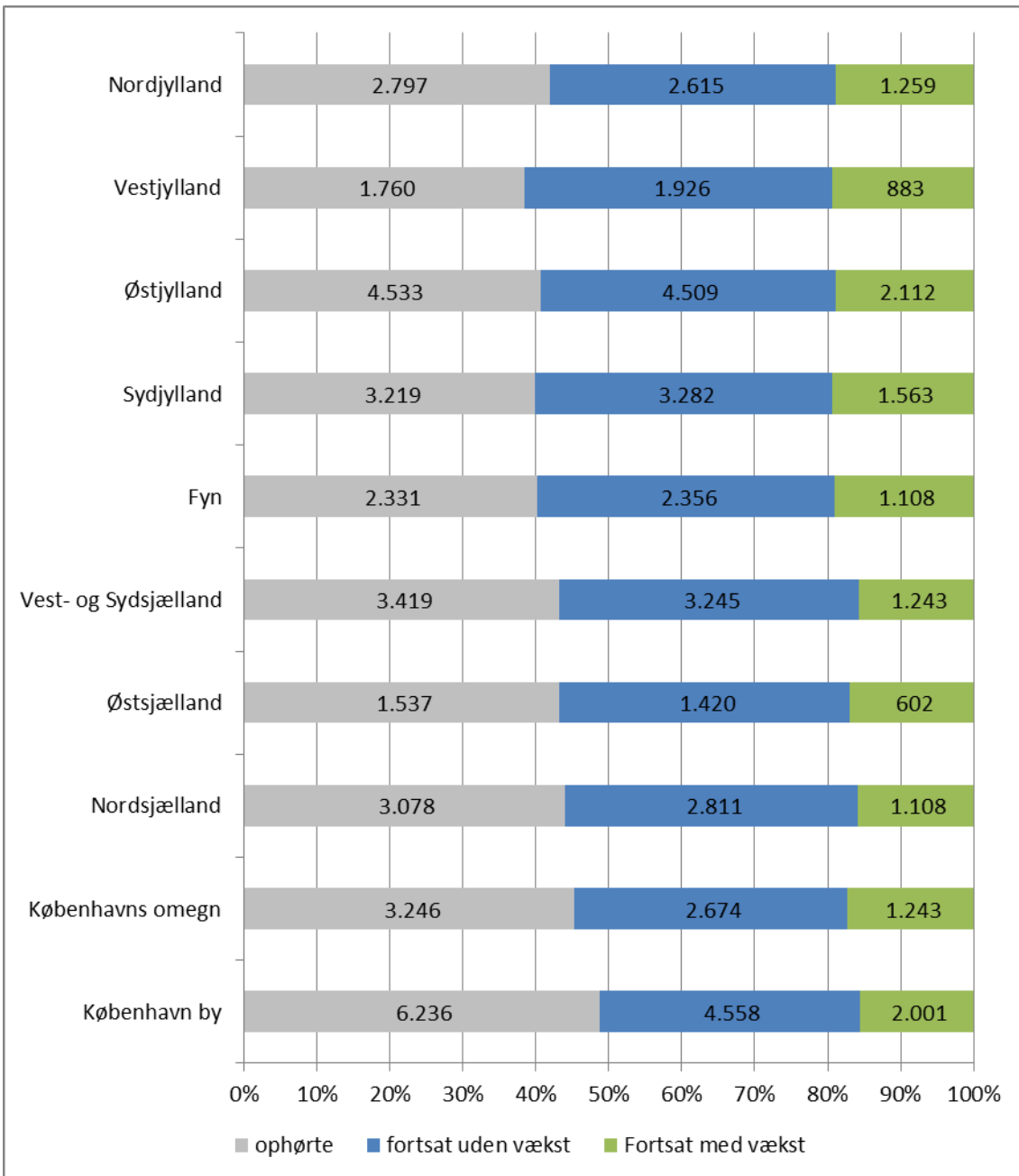
I det følgende er Bornholm udeladt, idet der er tale om meget små tal.

Tabel 10. Overblik over vejen fra arbejdstager til jobskaber, opdelt på landsdel

	Andel af arbejdsstyrken, der bliver iværksættere	Antal iværksættere	Antal overlevende iværksættervirksomheder	Andel overlevende iværksættervirksomheder	Antal iværksættere med jobvækst	Andel af overlevende iværksættervirksomheder, der har jobvækst	Antal jobs, der skabes	Antal job pr. vækstende iværksættervirksomhed
København by	0,91%	12.795	6.559	51%	2.001	31%	5647	2,8
Københavns omegn	0,67%	7.163	3.917	55%	1.243	32%	3398	2,7
Nordsjælland	0,76%	6.997	3.919	56%	1.108	28%	2649	2,4
Bornholm	0,49%	400	232	58%	57	25%	131	2,3
Østsjælland	0,69%	3.559	2.022	57%	602	30%	1310	2,2
Vest- og Sydsjælland	0,66%	7.907	4.488	57%	1.243	28%	2905	2,3
Fyn	0,58%	5.795	3.464	60%	1.108	32%	2875	2,6
Syddjylland	0,53%	8.064	4.845	60%	1.563	32%	3926	2,5
Østjylland	0,62%	11.154	6.621	59%	2.112	32%	5390	2,6
Vestjylland	0,47%	4.569	2.809	61%	883	31%	2328	2,6
Nordjylland	0,55%	6.671	3.874	58%	1.259	32%	3157	2,5

Figuren viser, at København By er det sted, hvor færrest (i procent) kommer hele vejen fra iværksætter til vækstiværksætter. Dette skyldes, at der er færre iværksættere, der overlever i København. Det er i Jylland, at flest iværksættere når hele vejen fra iværksætter til vækstiværksætter, hvilket i højere grad skyldes en høj overlevelsesgrad end at flere går fra at være overlevende enmandsfirmaer til at blive vækstiværksættere.

Figur 13. Iværksættere – ophørte, overlevende og vækstiværksætter. Opdelt på landsdel

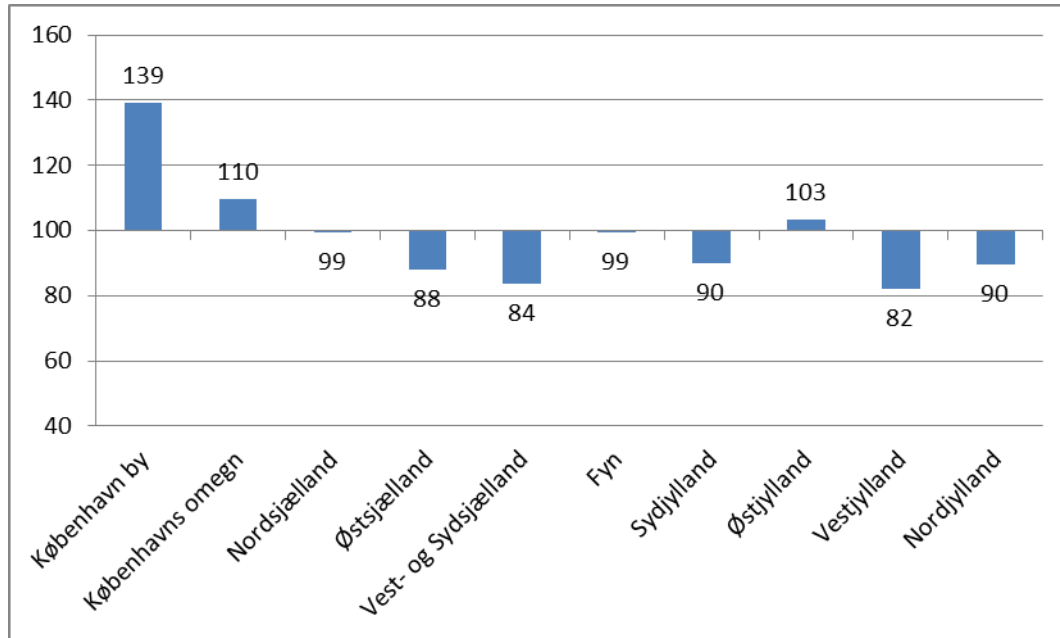


Hvor mange jobs skabes for hver 100.000 i arbejdsstyrken opdelt på landsdele?

Når man opsummerer hele vejen fra at blive iværksætter til antal skabte jobs for hver 100.000 i arbejdsstyrken, er det interessant at se en klar geografisk koncentration af jobskabere omkring de store byer – særligt København og omegn, men også Østjylland.

Sjælland udenfor København ligger bemærkelsesværdigt lavt med indeks 84 for Vest- og Sydsjælland. Dette kan tænkes at være en 'oplandseffekt' – at dem, der bor på resten af Sjælland laver virksomheder i København.

Figur 14. Jobskabelse for hver 100.000 i arbejdsstyrken, opdelt på landsdele



Tabellen viser antal jobs, procentvis afvigelse samt indekstal. I København By genereres 403 jobs for hver 100.000 i arbejdsstyrken, mens der kun skabes 238 i Vestjylland.

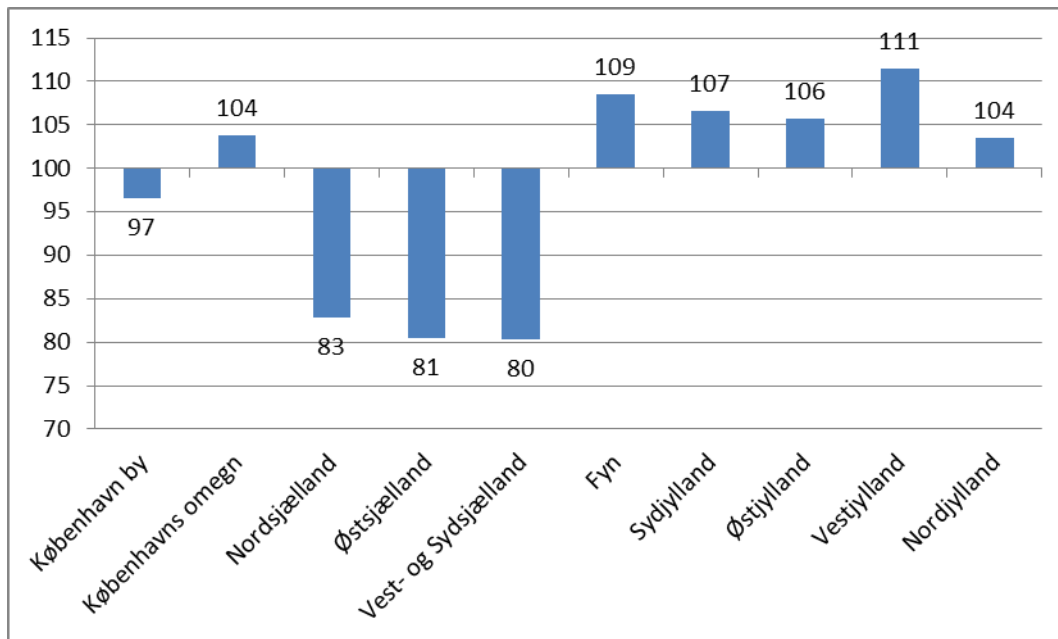
Tabel 11. Antal jobs, der genereres af iværksættere for hver 100.000 i arbejdsstyrken (landsdel)

Landsdel	Antal jobs for hver 100.000 i arbejdsstyrken	Procentafvigelse fra gennemsnittet	Indeks
København by	403	39%	139
Københavns omegn	318	10%	110
Nordsjælland	288	-1%	99
Østsjælland	255	-12%	88
Vest- og Sydsjælland	242	-16%	84
Fyn	288	-1%	99
Sydjylland	260	-10%	90
Østjylland	300	3%	103
Vestjylland	238	-18%	82
Nordjylland	260	-10%	90

Hvor mange jobs skabes for hver 1000 iværksætter opdelt på landsdele?

Ser man på dem, der har startet som iværksættere og hvor mange jobs, der så skabes, ser billedet noget anderledes ud: København ligger under middel med indeks 97 (hvilket afspejler den lave overlevelse for iværksættere i København), mens Vestjylland ligger meget højt på grund af den høje overlevelsessandsynlighed.

Figur 15. Jobskabelse for hver 1000 iværksætter, opdelt på landsdele



Tabellen viser de faktiske antal og viser, at hver iværksætter i Vestjylland i gennemsnit skaber godt en halv fuldtidsstilling, mens iværksætterne i Vest- og Sydsjælland i gennemsnit kun skaber godt en tredjedel fuldtidsstilling.

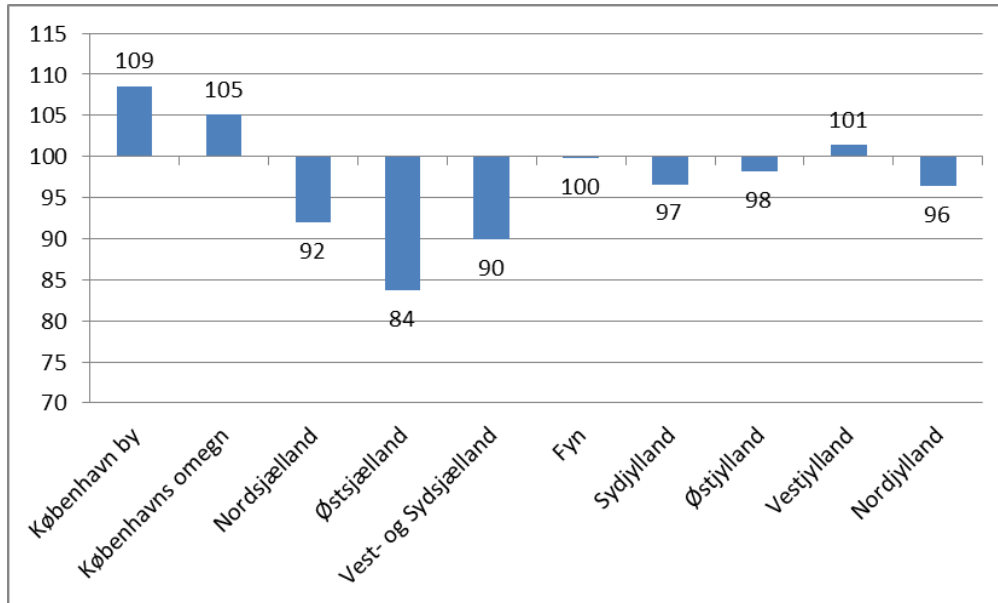
Tablet 12. Antal jobs for hver 1000 iværksættervirksomhed, opdelt på landsdel

	Antal jobs for hver 1000 iværksætter	Procentafvigelse fra gennemsnittet	Indeks
København by	441	-3%	97
Københavns omegn	474	4%	104
Nordsjælland	379	-17%	83
Østsjælland	368	-19%	81
Vest- og Sydsjælland	367	-20%	80
Fyn	496	9%	109
Sydjylland	487	7%	107
Østjylland	483	6%	106
Vestjylland	510	11%	111
Nordjylland	473	4%	104

Hvor mange jobs skabes for hver 100 vækst-iværksættervirksomhed – opdelt på landsdele?

Også i hvor mange jobs den enkelte vækstiværksætter skaber, er der betydelig variation mellem landsdelene, hvor Østsjælland ligger meget lavt og København ligger højest med hele 9 procent over gennemsnittet.

Figur 16. Antal skabte jobs for hver 100 vækstvirksomhed, opdelt på landsdele



Tabellen viser antallene, procentafvigelsen fra gennemsnittet og indeks.

Tablet 13. Antal jobs for hver 100 vækstiværksætter, opdelt på landsdel

Landsdel	Antal jobs for hver 100 vækstiværksætter	Procentafvigelse fra gennemsnittet	Indeks
København by	282	9%	109
Københavns omegn	273	5%	105
Nordsjælland	239	-8%	92
Østsjælland	218	-16%	84
Vest- og Sydsjælland	234	-10%	90
Fyn	259	0%	100
Syddjylland	251	-3%	97
Østjylland	255	-2%	98
Vestjylland	264	1%	101
Nordjylland	251	-4%	96

Jobvækst og alder

Tabellen viser, at der er betydelig forskel på aldersgrupperne på næsten alle parametre. Det er især de yngre grupper, der vælger at blive iværksættere, og overlevelsen er højest blandt de 40 til 60-årige. Til gengæld falder andelen af virksomheder, der bliver vækst-iværksættere støt med alderen. Der er dog bemærkelsesværdig lille forskel på antallet af jobs, der skabes i de firmaer, der er blevet vækst-iværksættere.

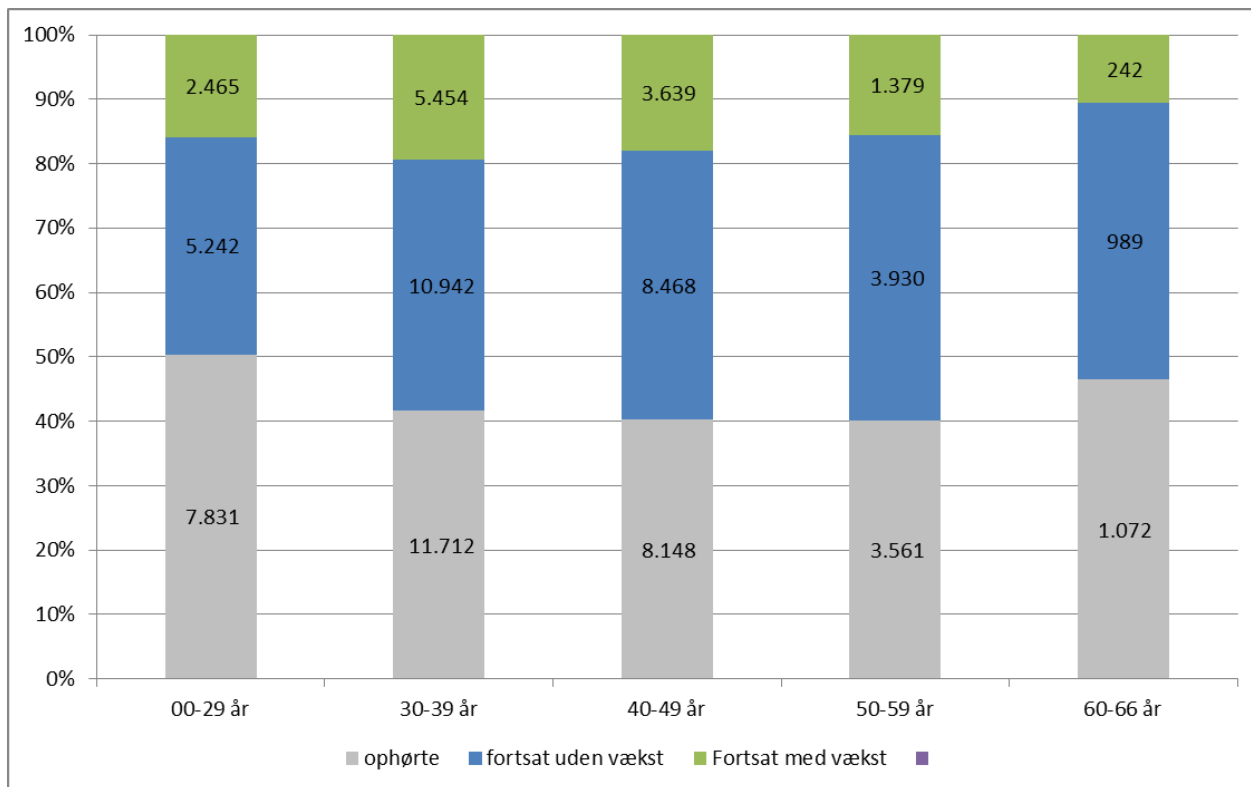
Tabel 14. Overblik over vejen fra arbejdstager til jobskaber, opdelt på alder

	Andel af arbejdsstyrken, der bliver iværksættere	Antal iværksættere	Antal overlevende iværksættervirksomheder	Andel overlevende iværksættervirksomheder	Antal iværksættere med jobvækst	Andel af overlevende iværksættervirks., der har jobvækst	Antal jobs, der skabes	Antal job pr. vækstende iværksættervirksomhed
00-29 år	0,60%	15.538	7.707	50%	2.465	32%	6.243	2,53
30-39 år	1,01%	28.108	16.396	58%	5.454	33%	14.043	2,57
40-49 år	0,69%	20.255	12.107	60%	3.639	30%	9.247	2,54
50-59 år	0,37%	8.870	5.309	60%	1.379	26%	3.573	2,59
60-66 år	0,32%	2.303	1.231	53%	242	20%	610	2,52

Figuren viser, at mens den yngste gruppe er den gruppe, der har den dårligste overlevelsesrate og dermed ender med relativt få vækstiværksættere, er der i den ældste gruppe lidt flere med overlevende virksomhed, men meget færre, kun hver tiende (eller hver femte af de overlevende virksomheder) bliver vækstiværksætter.

Samlet set er det gruppen mellem 30 og 39 år, der leverer flest vækstiværksættere.

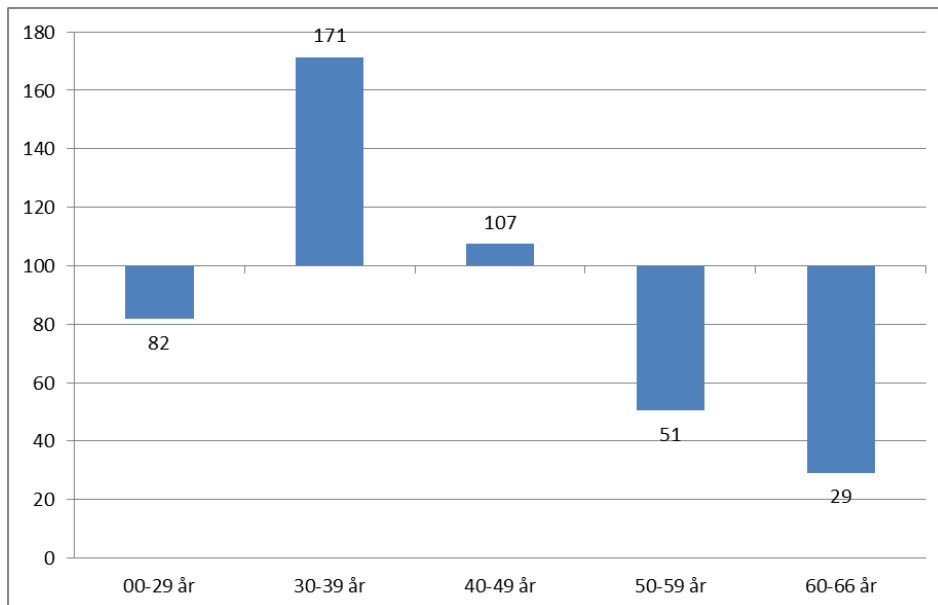
Figur 17. Iværksættere – ophørte, overlevende og vækstiværksætter. Opdelt på alder



Hvor mange jobs skabes for hver 100.000 i arbejdsstyrken opdelt på alder?

Der er meget klare forskelle, når man ser på hele vejen fra arbejdstager til jobskaber – det er de 30-39 årige, der ligger højest med hele 71 procent over gennemsnittet. Lavest ligger de 60-66 årige. Da det er alder ved opstart, kan det næppe undre, at der ikke skabes mange jobs her, da de kan gå på pension indenfor få år. De helt unge – under 30 – ligger lidt under gennemsnittet.

Figur 18. Jobskabelse for hver 100.000 i arbejdsstyrken, opdelt på aldersgrupper



Tabellen viser antal, procentafvigelser fra gennemsnittet samt indeks tal

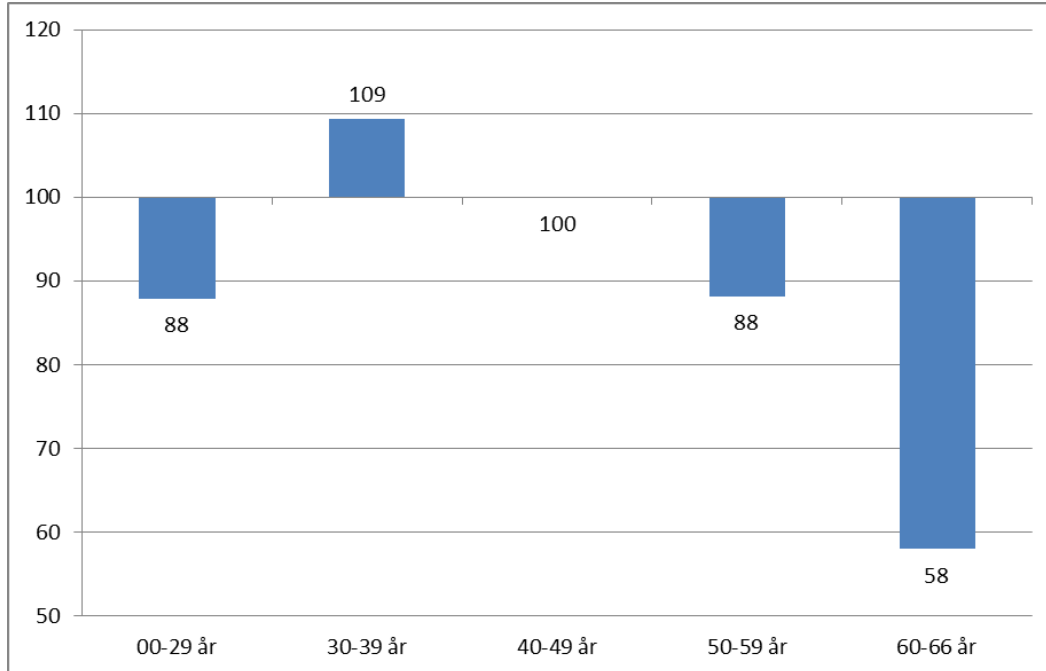
Tabel 15. Antal jobs, der genereres af iværksættere for hver 100.000 i arbejdsstyrken (alder)

	Antal jobs for hver 100.000 i arbejdsstyrken	Procentafvigelse fra gennemsnittet	Indeks
00-29 år	240	-18%	82
30-39 år	504	71%	171
40-49 år	316	7%	107
50-59 år	149	-49%	51
60-66 år	86	-71%	29

Hvor mange jobs skabes for hver 1000 iværksætter opdelt på alder?

Når man udelukkende se på eksisterende iværksættere, er billedet nogenlunde det samme som ovenfor, om end de 30-39 årige ikke ligger så højt, som de gjorde, når man tager udgangspunkt i arbejdsstyrken. Det er naturligvis, fordi de udgør en stor del af iværksætterne.

Figur 19. Jobskabelse for hver 1000 iværksætter, opdelt på alder



Tabellen viser antal, procentafvigelse og indeks

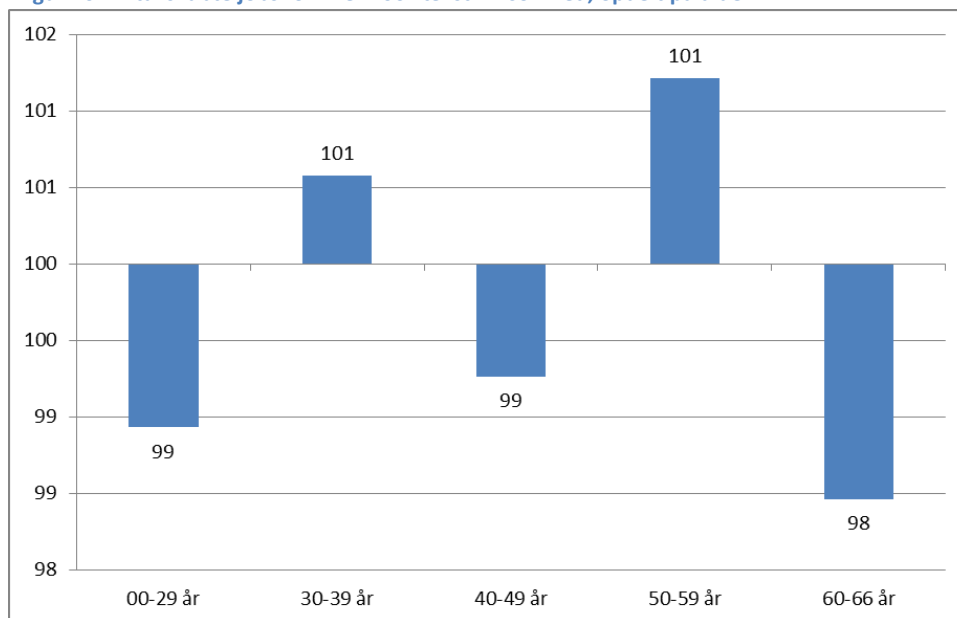
Tablet 16. Antal jobs for hver 1000 iværksættervirksomhed, opdelt på alder

	Antal jobs for hver 1000 iværksætter	Procentafvigelse fra gennemsnittet	Indeks
00-29 år	402	-12%	88
30-39 år	500	9%	109
40-49 år	457	0%	100
50-59 år	403	-12%	88
60-66 år	265	-42%	58

Hvor mange jobs skabes for hver 100 vækst-iværksættervirksomhed – opdelt på alder?

Der er meget lille aldersmæssig forskel på, hvor mange jobs vækst-iværksætterne skaber. Den store forskel ligger i iværksættertrangen og en kombination af overlevelsesraten og andelen, der bliver vækst-iværksættere. Bemærk, at skalaen går fra 98 til 102.

Figur 20. Antal skabte jobs for hver 100 vækstvirksomhed, opdelt på alder



Tabellen viser antal, procentafvigelse og indeks

Tablet 17. Antal jobs for hver 100 vækstiværksætter, opdelt på alder

	Antal jobs for hver 100 vækstiværksætter	Procentafvigelse fra gennemsnittet	Indeks
00-29 år	253	-1%	99
30-39 år	257	1%	101
40-49 år	254	-1%	99
50-59 år	259	1%	101
60-66 år	252	-2%	98

Jobvækst i brancher

Når man ser på jobvækst indenfor forskellige brancher, kan det ses som et udtryk for rammebetingelserne i brancherne – er branchen i det hele taget i frem- eller tilbagegang.

Tabellen viser den generelle udvikling i antal arbejdspladser indenfor brancherne i perioden fra 2008 til 2011. Tabellen er medtaget for at give en fornemmelse for de generelle rammebetingelser i branchen. Visse brancher er udeladt, da de ikke er relevante i en iværksættersammenhæng⁴. Det er tydeligt, at nogle brancher har været hårdere ramt af krisen end andre – industrien har mistet 16 procent af arbejdspladserne, mens andre brancher har mærket langt mindre til krisen, information og kommunikation er kun gået 3,8 procent tilbage.

Tablet 18. Beskæftigelse og jobtab i brancher

	2008	2011	Absolut vækst	Relativ vækst
2 Industri, råstofindvinding og forsyningsvirksomhed	353.962	296.936	-57.026	-16,1
3 Bygge og anlæg	146.686	128.076	-18.610	-12,7
4 Handel og transport mv.	515.220	479.516	-35.704	-6,9
5 Information og kommunikation	87.905	84.522	-3.383	-3,8
6 Finansiering og forsikring	83.071	77.438	-5.633	-6,8
7 Ejendomshandel og udlejning	29.649	29.917	268	0,9
8 Erhvervsservice	221.874	211.116	-10.758	-4,8
9 Offentlig administration, undervisning og sundhed	745.043	754.712	9.669	1,3
10 Kultur, fritid og anden service	80.327	79.108	-1.219	-1,5
I alt	2.263.737	2.141.341	-122.396	-5,4

For iværksætterne ser det anderledes ud. Nystartede virksomheder indenfor industrien har en pæn overlevelseschance – på 62 pct. – og relativt mange af de overlevende iværksættere bliver til vækstvirksomheder. Til gengæld er det meget få, der starter indenfor branchen på trods af branchens størrelse.

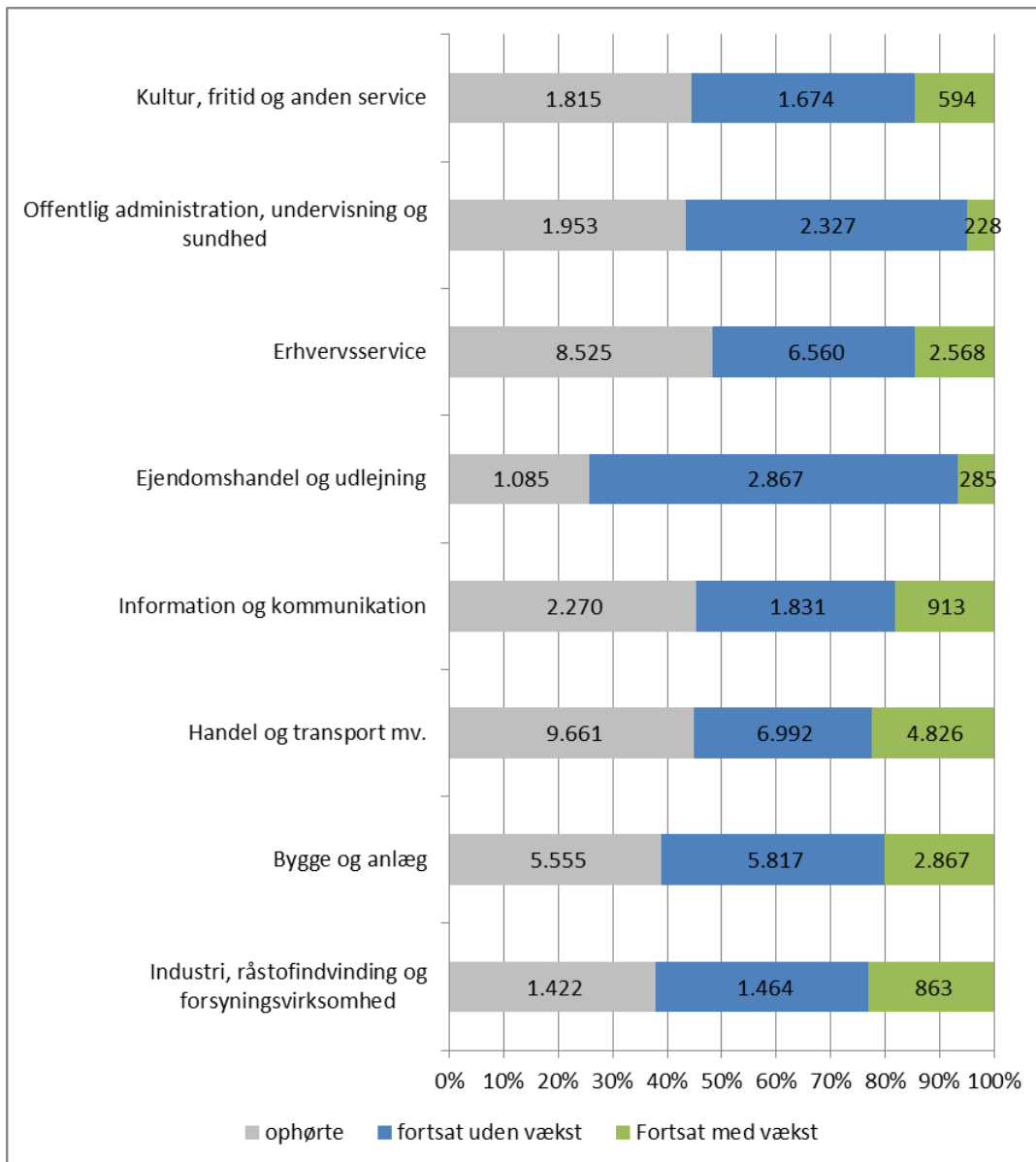
⁴ Landbrug er udeladt, idet iværksætterdatabasen alene ser på byerhverv. Også 'finansiering' er udeladt, da der er meget få iværksættere i branchen. Se også notatet 'Iværksættere' fra Arbejderbevægelsens Erhvervsråd.

Tabel 19. Overblik over vejen fra arbejdstager til jobskaber, opdelt på brancher

	Andel af arbejdsstyrken, der bliver iværksættere	Antal iværksættere	Antal overlevende iværksættervirksomheder	Andel overlevende iværksættervirksomheder	Antal iværksættere med jobvækst	Andel af overlevende iværksættervirksomheder, der har jobvækst	Antal jobs, der skabes	Antal job pr. vækstende iværksættervirks.
Industri, råstofindvinding og forsyningsvirksomhed	0,33%	3.749	2.327	62%	863	37%	2.722	3,15
Bygge og anlæg	1,75%	14.239	8.684	61%	2.867	33%	7.185	2,51
Handel og transport mv.	0,81%	21.479	11.818	55%	4.826	41%	11.953	2,48
Information og kommunikation	1,03%	5.014	2.744	55%	913	33%	2.622	2,87
Ejendomshandel og udlejning	0,95%	4.237	3.152	74%	285	9%	627	2,20
Erhvervsservice	1,29%	17.653	9.128	52%	2.568	28%	6.935	2,70
Offentlig administration, undervisning og sundhed	0,22%	4.508	2.555	57%	228	9%	476	2,09
Kultur, fritid og anden service	0,85%	4.083	2.268	56%	594	26%	1.083	1,82

Figur 21 nedenfor viser de store forskelle i vilkår, som iværksættere indenfor brancherne har haft i perioden.

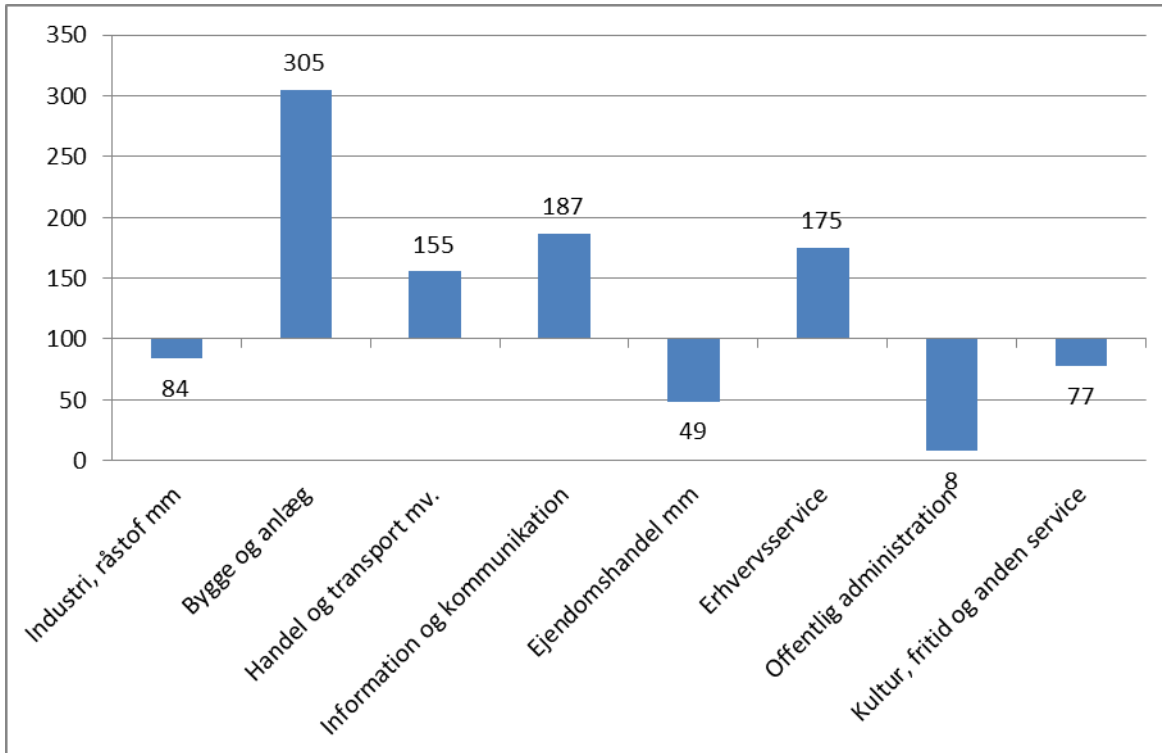
Figur 21. Iværksættere – ophørte, overlevende og vækstiværksætter. Opdelt på branche



Hvor mange jobs skabes for hver 100.000 i arbejdsstyrken opdelt på brancher?

Der er enorm forskel på, hvor mange jobs der bliver skabt af iværksættere på tværs af brancher, når man tager udgangspunkt i arbejdsstyrken.

Figur 22. Jobskabelse for hver 100.000 i arbejdsstyrken, opdelt på brancher



Tabellen viser antal, procentafvigelse og indeks

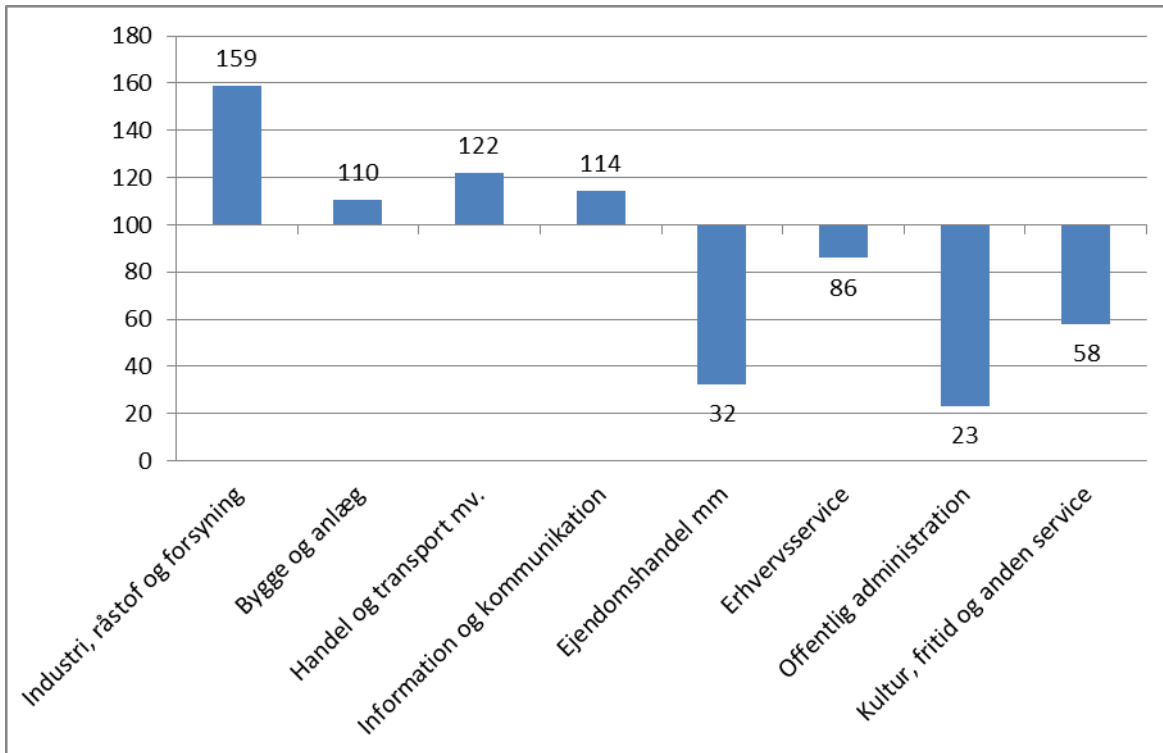
Tablet 20. Antal jobs, der genereres af iværksættere for hver 100.000 i arbejdsstyrken (branche)

	Antal jobs for hver 100.000 i arbejdsstyrken	Procentafvigelse fra gennemsnittet	Indeks
Industri, råstof mm	243	-16%	84
Bygge og anlæg	884	205%	305
Handel og transport mv.	450	55%	155
Information og kommunikation	541	87%	187
Ejendomshandel mm	141	-51%	49
Erhvervsservice	507	75%	175
Offentlig administration	23	-92%	8
Kultur, fritid og anden service	224	-23%	77

Hvor mange jobs skabes for hver 1000 iværksætter opdelt på brancher?

Der er også forskel, når man ser på hvor mange jobs, der skabes af dem, der er blevet iværksættere. At tallet er så højt for industrien afspejler, at der er få, der starter indenfor branchen, men at der er høj overlevelsessandsynlighed og høj sandsynlighed for at blive en vækstvirksomhed, hvis man er startet.

Figur 23. Jobskabelse for hver 1000 iværksætter, opdelt på brancher



Tabellen viser antal, procentafvigelse og indeks

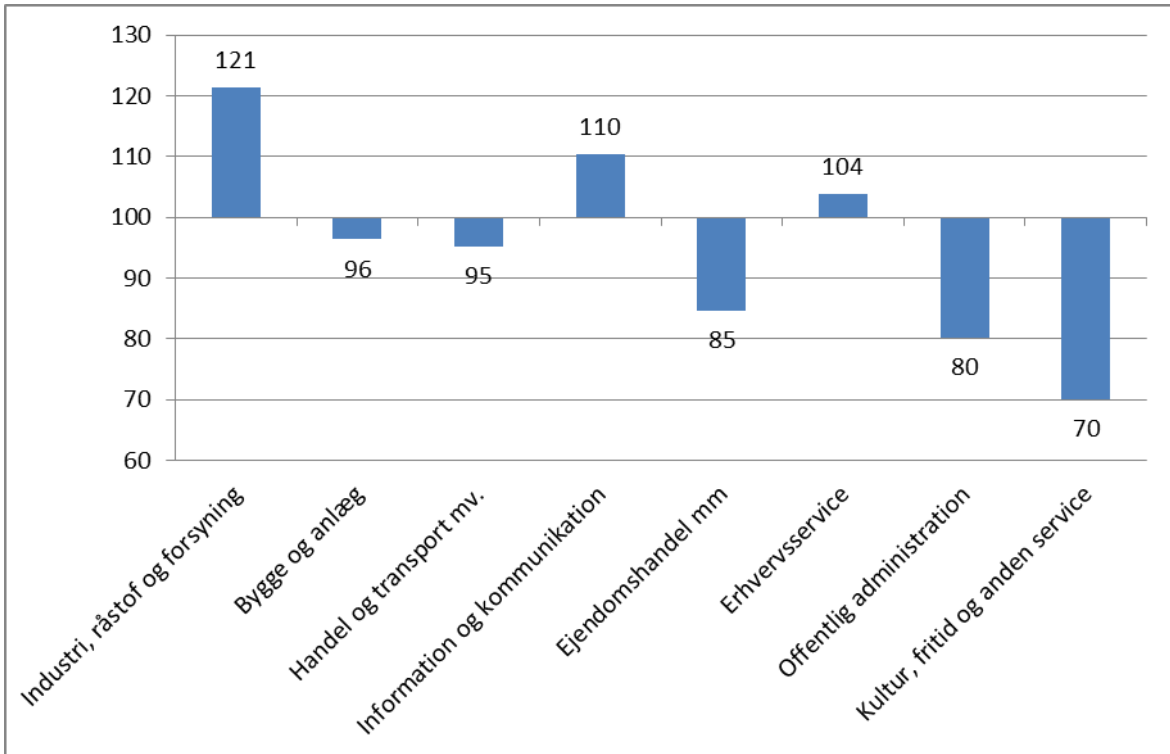
Tablet 21. Antal jobs for hver 1000 iværksættervirksomhed, opdelt på branche

	Antal jobs for hver 1000 iværksætter	Procentafvigelse fra gennemsnittet	Indeks
Industri, råstof og forsyning	726	59%	159
Bygge og anlæg	505	10%	110
Handel og transport mv.	556	22%	122
Information og kommunikation	523	14%	114
Ejendomshandel mm	148	-68%	32
Erhvervsservice	393	-14%	86
Offentlig administration	106	-77%	23
Kultur, fritid og anden service	265	-42%	58

Hvor mange jobs skabes for hver 100 vækst-iværksættervirksomhed – opdelt på brancher?

Også for de iværksættere, der er blevet vækstvirksomheder, er der store forskelle, når der opdeles på branche. Vækstvirksomheder i industrien skaber langt flere arbejdspladser end vækstvirksomheder indenfor kultur, fritid og anden service. Dette afspejler, at der er stor forskel på brancherne.

Figur 24. Antal skabte jobs for hver 100 vækstvirksomhed, opdelt på brancher



Tabellen viser antal, procentafvigelse og indeks

Table 22. Antal jobs for hver 100 vækstiværksætter, opdelt på branche

	Antal jobs for hver 100 vækstiværksætter	Procentafvigelse fra gennemsnittet	Indeks
Industri, råstof og forsyning	315	-31%	121
Bygge og anlæg	251	-45%	96
Handel og transport mv.	248	-46%	95
Information og kommunikation	287	-37%	110
Ejendomshandel mm	220	-52%	85
Erhvervsservice	270	-41%	104
Offentlig administration	209	-54%	80
Kultur, fritid og anden service	182	-60%	70

Datagrundlag, definitioner og metode

Datagrundlag

Datagrundlaget er iværksætterdatabasen fra Danmarks Statistik.

Iværksættere er defineret som reelt aktive firmaer. Det betyder, at der skal præsteres en arbejdsindsats på mindst 0,5 årsværk og/eller har haft en indtjening af en vis størrelse. Indtjeningsgrænsen afhænger af branchen. Ydermere er iværksættere afgrænset til den private sektor og alene byerhverv. Data er rensset for omregistreringer af firmaer mm.

Der tages udgangspunkt i virksomheder, der startes i perioden 2005 til 2011. Tre år efter opstart ses der på om virksomheden har overlevet de første tre år, og om der er tale om en vækstvirksomhed (dvs. at der ansat mindst en fuldtidsstilling udover en eventuel stilling til iværksætteren). Blandt vækstvirksomheder ses der på antallet af fuldtidsstillinger. Virksomheder, der er startet i 2005 evalueres i 2008, virksomheder der er startet i 2006, evalueres i 2009, virksomheder, der er startet i 2007 evalueres i 2010 og virksomheder der er startet i 2008, evalueres i 2011. 2011 er det nyeste tilgængelige år i databasen.

Definitioner

Der er tre muligheder for en nystartet iværksættervirksomhed: Den kan ophøre, den kan fortsætte (overleve), men ikke skabe jobs og den kan overleve og skabe jobs.

Overlevelse er defineret som at firmaet eksisterer tre år efter opstart og at der er omsætning i virksomheden. Det er virksomhedens overlevelse, der er således ikke taget højde for, om firmaet er overgået til ny ejer.

Vækstvirksomheder defineres som virksomheder, der har en vækst på mindst en fuldtidsstilling (udover iværksætteren selv) i løbet af en treårig periode.

Højvækstvirksomheder defineres som virksomheder, der har en vækst på mindst fem fuldtidsstillinger i løbet af en treårig periode.

Metode

Jobvæksten i iværksættervirksomheder kan opgøres på mange måder – hvor mange firmaer, der kommer fra start, over overlevelse og til jobvækst, hvor mange jobs, der skabes i de vækstende firmaer, hvor mange jobs, der skabes for hvert overlevende firma etc.

I dette faktaark er det gennemgående tre mål, der bliver fremhævet:

- Hvor mange arbejdspladser, der vil blive genereret pr. hver 100.000 i arbejdsstyrken
- Hvor mange arbejdspladser, 1000 nye iværksættere vil generere
- Hvor mange arbejdspladser hver virksomhed med jobvækst vil generere

Det første mål opsummerer hele processen fra at blive iværksætter, til at overleve med sin virksomhed, at blive en vækstvirksomhed – hvor mange jobs kommer der så ud af det. Fordelen ved dette mål er, at det tager højde for hele processen: Det er et samlemål for både iværksættertrang, firmaoverlevelse, andelen, der bliver vækstiværksættere og jobvækst i vækstvirksomheder. Idet der i analysen samles iværksættere fra 2005-2008, er arbejdsstyrken i 2005 brugt som basis for opgørelsen (beregning af andelen af arbejdsstyrken, der vælger at blive iværksættere).

Det andet mål opsummerer processen fra at være iværksætter til fortsat overlevelse, til jobvækst og hvor mange jobs, der dannes i firmaer med jobvækst. Målet kan vise, hvilke af de grupper, der allerede har valgt at blive iværksættere, der genererer flest jobs.

Det tredje mål ser på den sidste del af processen – givet at firmaet allerede har overlevet og er begyndt jobvækst, hvor mange jobs skabes der så (gennemsnitligt) i virksomheden. Dette omsættes til indekstal for at lette sammenligningen.