

Juni 2017

Akademikerbeskæftigelsen i den private sektor 2008 til 2016

Indhold

Beskæftigelsen i den private sektor	2
Beskæftigelsen i den private sektor fordelt på uddannelsesniveau.	4
Beskæftigelsen i den private sektor fordelt på branche	6
Udvalgte brancher: Fordelingen mellem LVU-hovedområder.	8
Beskæftigelsen i den private sektor fordelt på arbejdsstedets landsdel	9
Metode.....	12
Appendiks.....	13
Udviklingen i beskæftigelsen 2008 til 2016 på branche	13

Hovedresultater

Analysen viser at

- i den private sektor er der skabt 33% flere akademikerjobs fra 2008 til 2016. Antallet af øvrige jobs er i samme periode reduceret med 8%.
- ufaglærte har med et fald på 31% mistet flest arbejdspladser fra 2008 til 2016. Personer med lang videregående uddannelse samt bachelorer står for den største fremgang med hhv. 33% og 27%.
- alle lange videregående uddannelser har oplevet en tilvækst af jobs, men samfundsvidenskabeligt uddannede oplever med en tilvækst på 42% den største stigning mellem 2008 og 2016.
- der har været vækst i akademikerjobs i alle brancher
- antalsmæssigt er den største tilvækst af akademikerjobs sket i København, men procentuelt er tilvæksten større i både Københavns omegn (42%), Sønderjylland (38%) og Østjylland (38%)

Spørgsmål om holdninger kan rettes til Erhvervspolitisk Chef Jan Ellebye på jae@djoef.dk

Spørgsmål om presse kan rettes til Pressechef Torben Gross på tgr@djoef.dk

Spørgsmål om analysen kan rettes til Analysechef Kirstine Nærvig Petersen på knp@djoef.dk

Beskæftigelsen i den private sektor

Analysen viser beskæftigelsen i den private sektor i perioden 2008 til 2016. Der ses alene på ansatte beskæftigede, så selvstændige er ikke medregnet.

I perioden fra 2008 til 2016 er der sket et fald i beskæftigelsen på 76.000 fuldtidsstillinger, hvilket dækker over en stigning på 35.000 akademikerjobs og et fald på 111.000 andre jobs.

Tabel 1. Beskæftigelsesudviklingen i den private sektor 2008-2016

	2008	2009	2010	2011	2012	2013	2014	2015	2016
Akademikere	105.478	109.823	109.886	113.867	118.572	122.545	127.641	133.775	140.602
Andre	1.366.587	1.323.027	1.220.201	1.229.717	1.226.077	1.198.590	1.228.294	1.237.869	1.255.868
I alt	1.472.065	1.432.850	1.330.088	1.343.584	1.344.649	1.321.135	1.355.936	1.371.644	1.396.470

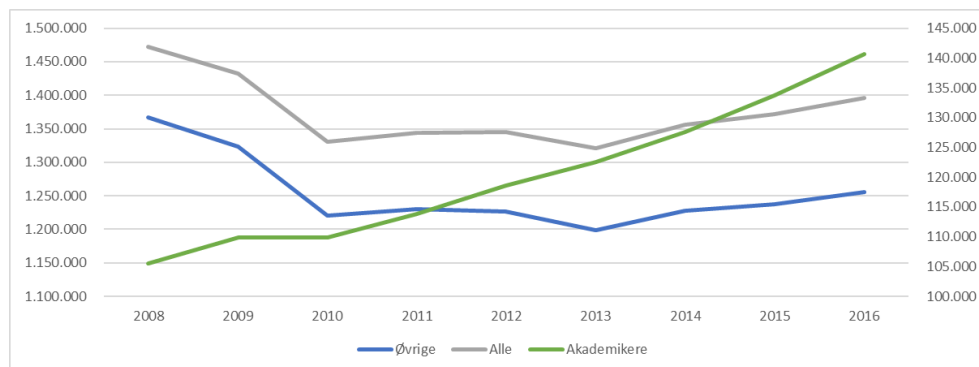
Tabellen opsummerer udviklingen fra 2008 til 2016. I perioden er der skabt 35.124 akademikerjobs, mens der er forsvundet 110.719 andre jobs.

Tabel 2. Beskæftigelsesudviklingen i den private sektor 2008-2016

	Stigning i antal	Stigning i procent
Akademikere	35.124	33%
Andre	-110.719	-8%
I alt	-75.595	-5%

Grafen nedenfor viser udviklingen på hele arbejdsmarkedet samt i gruppen uden akademisk uddannelse (venstre akse) og udviklingen blandt akademikerne (højre akse). Grafen viser det markante fald i beskæftigelsen, der sker med finanskrisen i 2008 til 2010, men også, at den akademiske gruppe ikke har oplevet samme fald, men blot en kortvarig stagnation.

Figur 1. Udviklingen i antal beskæftigede.

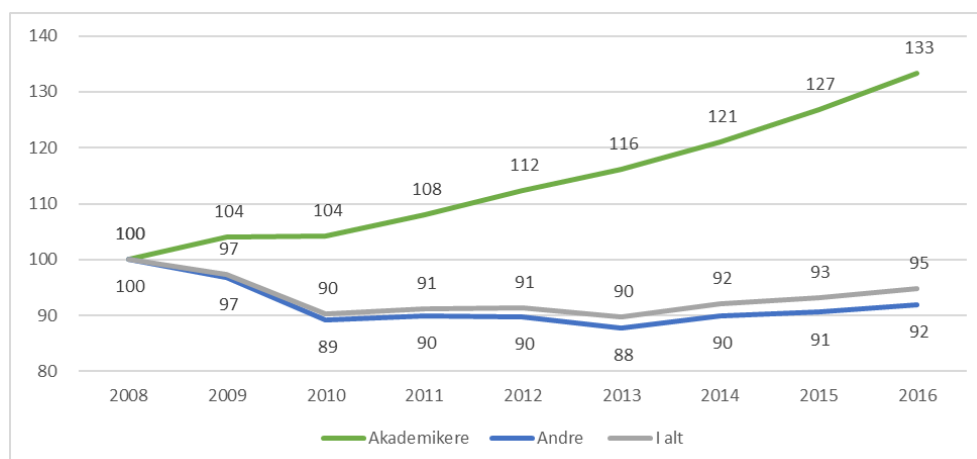


I figuren nedenfor er den indekserede udvikling vist. Figuren viser, at det brede arbejdsmarked mistede 10 procent af fuldtidsstillingerne fra 2008 til 2010, men også at der i perioden siden 2013 er sket en bedring, så der i 2016 'kun' er mistet 5 procent i forhold til udgangspunktet i 2008. Figuren viser også akademikerens

konstant stigning gennem perioden og at dem, der ikke har en akademisk uddannelse fortsat er på indeks 92, selvom der også her er sket en bedring fra 2013 og frem.

Overordnet set er akademikere gået fra at udgøre 7 procent af de beskæftigede i 2008 til at udgøre 10 procent i 2016.

Figur 2. Udviklingen fra 2008 til 2016, indekseret



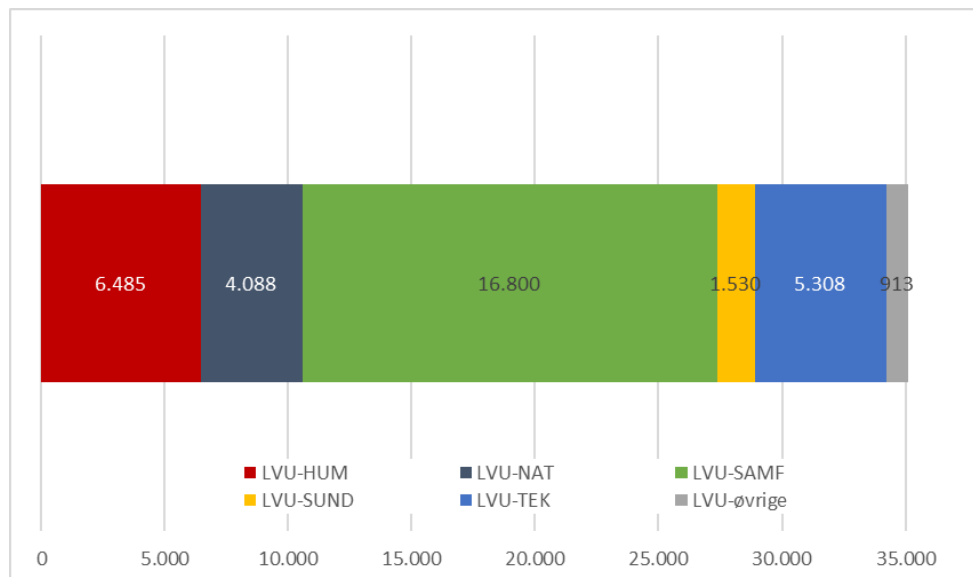
Stigningen på samlet set 35.124 fuldtidsakademikerstillinger kan opdeles på akademikerens hovedretning. Den gruppe, der har haft både den højeste procentuelle og antalmæssige fremgang er gruppen med samfundsvidenskabelig uddannelse, mens den laveste fremgang har været inden for det sundhedsvidenskabelige område. Da der alene ses på den private sektor, vil de fleste sundhedsvidenskabelige ikke blive regnet med. De lange tekniske uddannelser har også haft en relativ lille fremgang på 21 procent, svarende til 5.308 fuldtidsstillinger.

Tabel 3. Beskæftigelsesudviklingen i den private sektor 2008-2016, opdelt på akademiske hovedområder

	2008	2016	Stigning i antal	Stigning i procent	Hvor stor en andel af stigningen, hovedområdet udgør
LVU-HUM	16.680	23.165	6.485	39%	18%
LVU-NAT	11.012	15.100	4.088	37%	12%
LVU-SAMF	39.762	56.562	16.800	42%	48%
LVU-SUND	7.663	9.193	1.530	20%	4%
LVU-TEK	24.860	30.168	5.308	21%	15%
LVU-øvrige	5.500	6.414	913	17%	3%

Figuren viser fordelingen mellem hovedområder grafisk

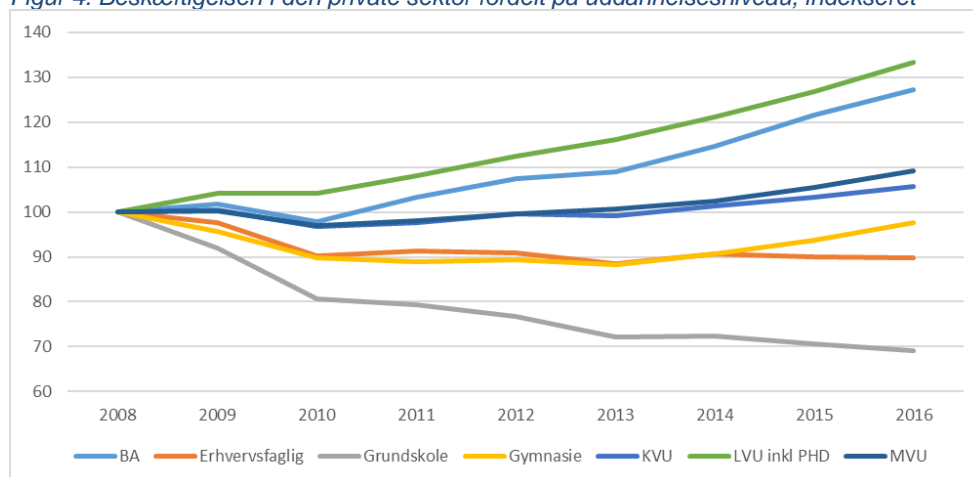
Figur 3. Udviklingen i antal arbejdspladser 2008 til 2016, fordelt på hovedområder



Beskæftigelsen i den private sektor fordelt på uddannelsesniveau.

Udviklingen kan også opdeles på niveau, hvor det meget tydeligt fremgår, at beskæftigelsen stiger mest for de grupper, der har den længste uddannelse. Særligt dem, der har grundskole som den højst fuldførte uddannelse, har mistet mange jobs – godt 30 procent af de ufaglærte fuldtidsstillinger er forsvundet fra 2008 til 2016, hvilket er langt størstedelen af de tabte jobs gennem perioden.

Figur 4. Beskæftigelsen i den private sektor fordelt på uddannelsesniveau, indekseret



Tabellen nedenfor opsummerer udviklingen fra 2008 til 2016 og viser store forskelle uddannelserne imellem¹. Både antalsmæssigt og procentuelt har det ufaglærte arbejdsmarked haft en kraftig tilbagegang, men også blandt de erhvervsfaglige er beskæftigelsen faldet meget.

I den anden ende har akademikerne haft den største fremgang, men også bachelorerne er steget.

Tabel 4. Udviklingen i antal fuldtidsstillinger fra 2008 til 2016, opdelt på uddannelsesniveau

	2008	2016	Antal	Procent
Grundskole	352.435	243.845	-108.591	-31%
Gymnasie	125.950	122.977	-2.973	-2%
Erhvervsfaglig	610.051	547.432	-62.619	-10%
KVU	91.945	97.239	5.295	6%
MVU	123.506	134.921	11.416	9%
BA	22.579	28.738	6.159	27%
LVU inkl. PHD	105.478	140.602	35.124	33%

¹ Fuldtidsstillinger, hvor uddannelsesniveauet ikke er kendt er udeladt – det kan fx være indvandrere uden kendt uddannelse, der er i beskæftigelse, udvekslingsstuderende med job og andre, der er i befolkningen og i arbejde – men som ikke har taget en færdiggjort uddannelse i Danmark. Det er en gruppe, der stiger kraftigt i perioden, hvilket forklarer, at de tallene i tabellen ikke summer til tallene fra tabel 1 og 2.

Beskæftigelsen i den private sektor fordelt på branche

Tabellen viser udviklingen på brancher. Det er handel og transport, der har den største procentuelle fremgang blandt akademikerne, mens erhvervsservice har den største antalsmæssige fremgang. Blandt øvrige har erhvervsservice både den største antalsmæssige og procentuelle stigning.

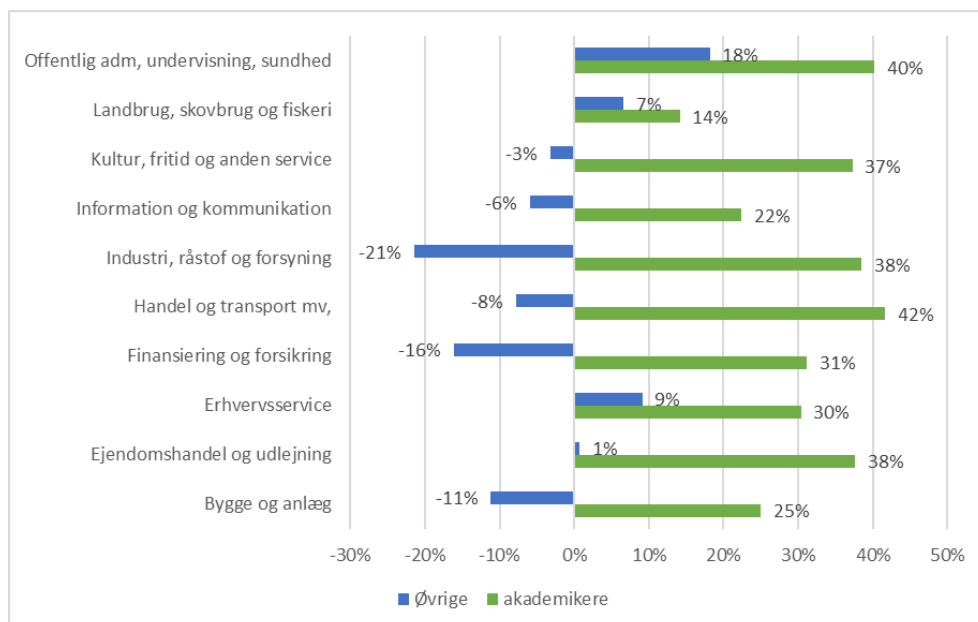
Tabel 5

Akademikere	2008	2016	Antal	Pct.
Bygge og anlæg	1.212	1.515	303	25%
Ejendomshandel og udlejning	1.401	1.929	527	38%
Erhvervsservice	30.617	39.923	9.306	30%
Finansiering og forsikring	9.898	12.980	3.081	31%
Handel og transport mv.	13.235	18.752	5.518	42%
Industri, råstofindvinding og forsyningsvirksomhed	18.081	25.035	6.954	38%
Information og kommunikation	14.951	18.307	3.356	22%
Kultur, fritid og anden service	6.671	9.157	2.486	37%
Landbrug, skovbrug og fiskeri	380	433	54	14%
Offentlig administration, undervisning og sundhed ²	8.959	12.565	3.606	40%
Øvrige				
Bygge og anlæg	134.720	119.679	-15.042	-11%
Ejendomshandel og udlejning	26.829	27.025	196	1%
Erhvervsservice	141.965	154.910	12.946	9%
Finansiering og forsikring	70.033	58.769	-11.264	-16%
Handel og transport mv.	465.054	428.624	-36.430	-8%
Industri, råstofindvinding og forsyningsvirksomhed	320.202	251.440	-68.761	-21%
Information og kommunikation	67.127	63.166	-3.961	-6%
Kultur, fritid og anden service	46.400	44.942	-1.458	-3%
Landbrug, skovbrug og fiskeri	26.848	28.604	1.755	7%
Offentlig administration, undervisning og sundhed	66.570	78.669	12.099	18%

² Selvom offentlig administration indgår, er der tale om privat sektor.

Grafen viser udviklingen fra 2008 til 2016 i procent. Grafen viser et generelt billede af, at beskæftigelsen falder i de fleste brancher, men også at akademikerbeskæftigelsen stiger i alle brancher.

Figur 5. Procentuel udvikling på brancher, opdelt på uddannelse



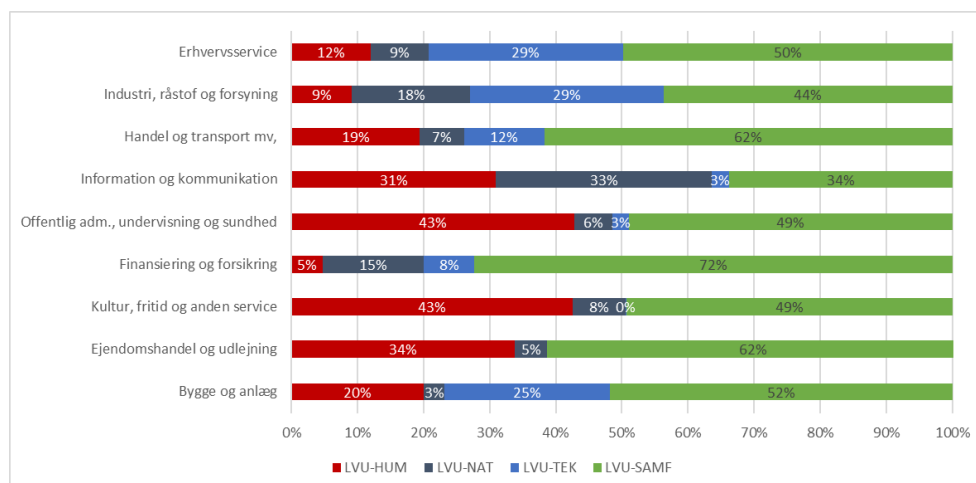
Udvalgte brancher: Fordelingen mellem LVU-hovedområder

Ser vi på de brancher, hvor der er skabt nye akademikerjobs, kan der opdeles på akademikerens uddannelsesretning – på hovedområder. Inden for industri, råstof og forsyning er der skabt 6954 nye akademikerstillinger. Af disse nye stillinger står samfundsvidenskabeligt uddannede for 2411 af stillingerne, mens det tekniske område står for 1623 af stillingerne.

Tabel 6. Udviklingen i private brancher opdelt på hovedområder

	LVU-HUM	LVU-NAT	LVU-SAMF	LVU-SUND	LVU-TEK	LVU-øvrige	Ialt
Bygge og anlæg	61	10	159	0	77	-4	303
Ejendomshandel og udlejning	185	27	341	-4	-5	-17	527
Erhvervsservice	1.036	763	4.334	163	2.559	451	9.306
Finansiering og forsikring	147	470	2.228	-12	235	13	3.081
Handel og transport mv.	1.038	360	3.309	55	651	105	5.518
Industri, råstofindvinding og forsyningsvirksomhed	504	989	2.411	965	1.623	463	6.954
Information og kommunikation	1.024	1.079	1.117	18	88	30	3.356
Kultur, fritid og anden service	1.099	207	1.276	58	4	-158	2.486
Offentlig administration, undervisning og sundhed	1.400	188	1.599	294	83	41	3.606

Figuren viser procentfordelingen af nye akademikerjobs i brancherne, fordelt på udvalgte hovedområder³. Figur 6



³ Tabel med beskæftigelsen 2008 og 2016 for alle hovedområder ligger i appendiks

Beskæftigelsen i den private sektor fordelt på arbejdsstedets landsdel

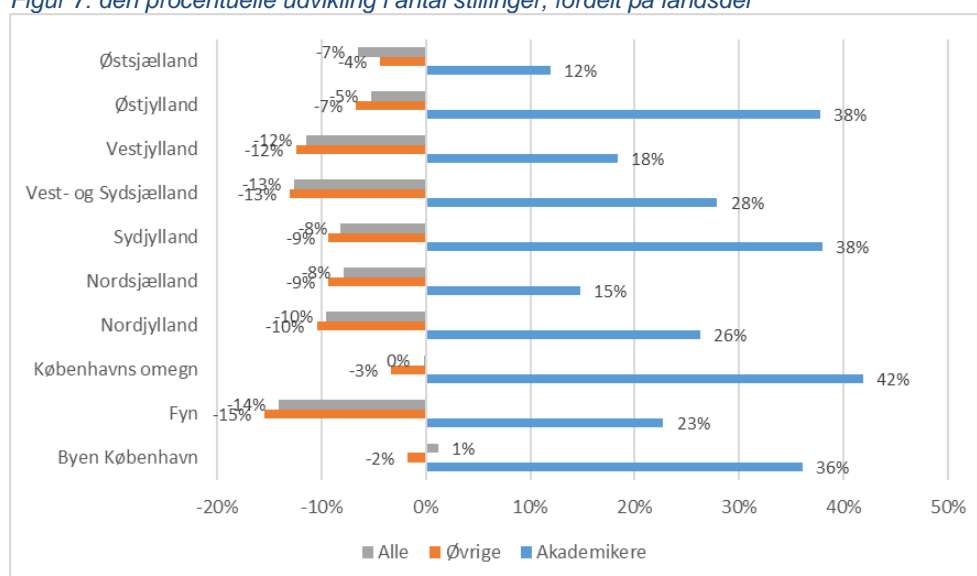
Uanset landsdelen, er det overvejende akademikerne, der står for jobskabelsen. Det er i byen København, hvor akademikerne antalsmæssigt har skabt flest jobs, ligesom det er her, at jobtabet blandt de andre grupper er mindst.

Tabel 7

	Akademikere				Øvrige			
	2008	2016	Antal	%	2008	2016	Antal	%
Byen København	34.907	47.502	12.595	36%	193.818	183.980	-3.359	-2%
Fyn	4.074	5.001	927	23%	107.328	90.706	-16.609	-15%
Københavns omegn	21.859	31.025	9.166	42%	174.406	164.840	-5.933	-3%
Nordjylland	5.843	7.379	1.536	26%	135.439	120.416	-14.123	-10%
Nordsjælland	9.189	10.545	1.356	15%	83.069	74.428	-7.817	-9%
Syddjylland	6.713	9.265	2.552	38%	195.408	176.204	-18.248	-9%
Vest- og Sydsjælland	2.874	3.677	802	28%	107.460	92.692	-13.983	-13%
Vestjylland	4.040	4.783	743	18%	119.475	104.510	-14.867	-12%
Østjylland	13.790	18.996	5.206	38%	199.380	182.939	-13.503	-7%
Østsjælland	2.143	2.399	257	12%	45.601	42.214	-1.996	-4%

Figuren viser den procentuelle udvikling fordelt på landsdel. For både akademikere og andre gælder det, at jobskabelsen ligger omkring København og i Østjylland. Men figuren viser også, at på Fyn, hvor jobtabet samlet set har været på 15 procent, er der en stigning i akademikerstillinger på 23 procent.

Figur 7: den procentuelle udvikling i antal stillinger, fordelt på landsdel

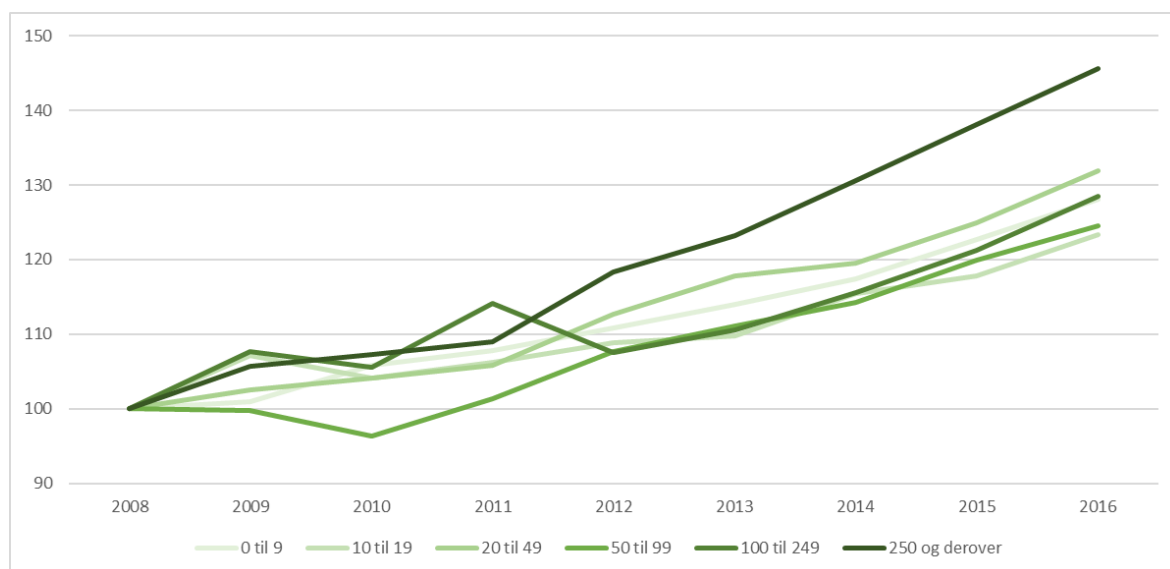


Beskæftigelsen i den private sektor fordelt på arbejdsstedets størrelse

Akademikerbeskæftigelsen er steget i alle virksomhedsstørrelser, mens den øvrige beskæftigelse er faldet.

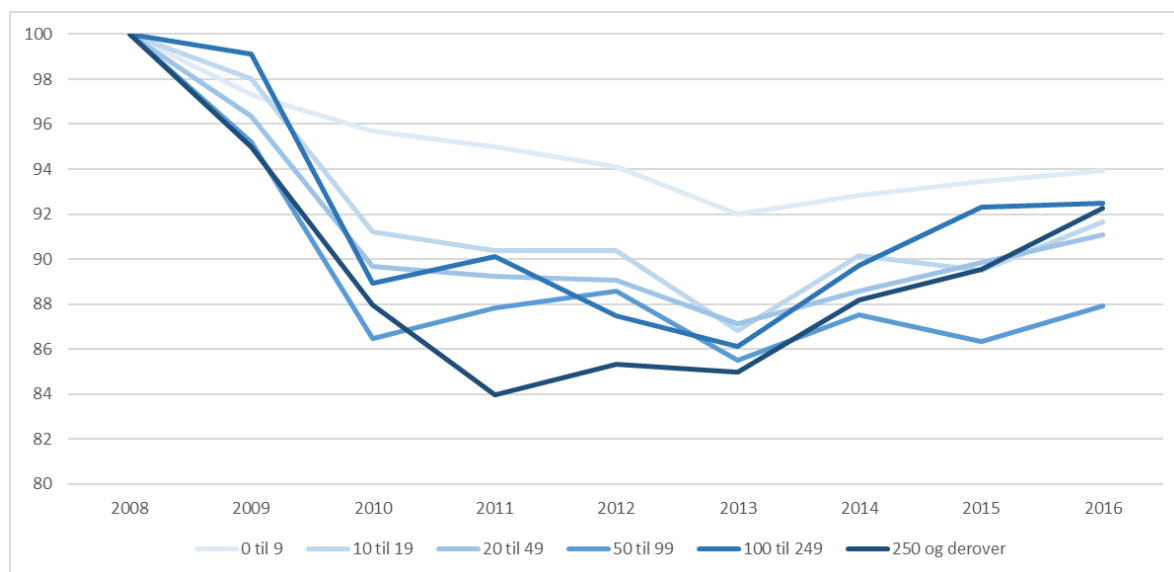
Figur 8 viser udviklingen i akademikerbeskæftigelsen fordelt på virksomhedsstørrelse. Det er de største virksomheder med 250 eller flere fuldtidsansatte, der har den største akademikervækst, men også de mindste virksomheder med under 10 ansatte har haft en vækst på 28 procent.

Figur 8. Vækst i akademikerbeskæftigelsen, fordelt på virksomhedsstørrelse



Når man ser på de øvrige ansatte, går det bedst for de små virksomheder, hvor faldet kun har været på 6 procent gennem perioden, mens virksomheder med 50-99 ansatte har taget det største slag med et fald på 12 procent. Dog var det de største virksomheder, der tabte flest arbejdspladser efter krisen, hvor de i 2011 var helt nede på et tab på 16 procent. Men siden 2011 er de kommet op til kun at have tabt 8 procent af arbejdspladserne siden udgangspunktet i 2008.

Figur 9. Vækst i øvrig beskæftigelse, fordelt på virksomhedsstørrelse.



Tabellen viser de faktiske tal for beskæftigelsen, fordelt på virksomhedsstørrelse. Det er særligt i store virksomheder, at antallet af akademikere er steget i perioden. Antallet er steget med 15.080 fuldtidsstillinger, hvilket betyder, at akademikere nu udgør næsten hver femte ansatte i de store virksomheder.

Tabel 8

	2008	2016	Forskel	Procent
Akademikere				
0 til 9	19.077	24.436	5.359	28%
10 til 19	10.531	12.992	2.461	23%
20 til 49	15.026	19.827	4.801	32%
50 til 99	11.910	14.831	2.921	25%
100 til 249	15.840	20.341	4.501	28%
250 og derover	33.094	48.174	15.080	46%
Øvrige				
0 til 9	367.844	345.484	-22.360	-6%
10 til 19	185.200	169.727	-15.473	-8%
20 til 49	248.268	226.119	-22.149	-9%
50 til 99	168.857	148.444	-20.413	-12%
100 til 249	166.906	154.342	-12.564	-8%
250 og derover	229.511	211.752	-17.759	-8%

Metode

Analysen er lavet af Djøf på baggrund af Danmarks Statistiks registre – e-indkomst registret, befolkningsregistret samt højest fuldførte uddannelse. Beskæftigelsen er opgjort på marts-tal, da det er de nyeste tilgængelige data. Populationen er befolkningen mellem 16 og 70 primo året. Der ses alene på den ansatte beskæftigelse, idet selvstændige ikke indgår i e-indkomstregisteret.

Personer i befolkningen uden kendt uddannelse – fx indvandrere, udvekslingsstuderende mm, er medtaget som 'ikke-akademikere', men indgår kun i det omfang, de er i beskæftigelse.

Der måles i fuldtidsstillinger, dog er ansættelser på over 100 procent trunkeket til 100 procent – mens flere samtidige ansættelser på forskellige arbejdssteder ikke trunkeres.

Antallet af antal ansatte på arbejdsstedet opgøres som antallet af fuldtidsstillinger på arbejdsstedet og optælles på e-indkomstregisteret.

Appendiks

Udviklingen i beskæftigelsen 2008 til 2016 på branche

Tabel 9

SAMLET	2008	2009	2010	2011	2012	2013	2014	2015	2016	Antal	Pct
Bygge og anlæg	135.933	129.374	106.545	112.497	114.776	108.226	117.828	119.540	121.194	-14.739	-11%
Ejendomshandel og udlejning	28.230	26.886	26.602	27.902	27.809	27.458	28.101	28.380	28.953	723	3%
Erhvervs-service	172.581	170.829	161.792	163.583	167.206	171.039	179.436	185.263	194.833	22.252	13%
Finansiering og forsikring	79.931	80.171	77.435	76.470	74.439	73.137	72.276	71.771	71.748	-8.183	-10%
Handel og transport mv.	478.288	460.067	437.435	439.996	438.124	430.619	437.518	441.231	447.376	-30.912	-6%
Industri, råstofindvinding og forsyningsvirksomhed	338.283	321.404	279.499	282.068	280.464	269.518	275.257	277.585	276.476	-61.807	-18%
Information og kommunikation	82.078	81.778	78.017	78.360	77.788	76.243	76.623	78.247	81.473	-605	-1%
Kultur, fritid og anden service	53.071	54.313	53.306	53.052	53.193	52.661	53.534	53.495	54.099	1.028	2%
Landbrug, skovbrug og fiskeri	27.228	27.608	26.293	26.162	27.187	27.553	29.203	29.525	29.037	1.809	7%
Offentlig administration, undervisning og sundhed	75.529	79.663	82.598	83.213	83.522	84.458	86.094	86.570	91.234	15.705	21%
AKADEMIKERE	2008	2009	2010	2011	2012	2013	2014	2015	2016	Antal	Pct
Bygge og anlæg	1.212	1.136	1.086	1.091	1.183	1.228	1.201	1.339	1.515	303	25%
Ejendomshandel og udlejning	1.401	1.419	1.431	1.556	1.658	1.675	1.782	1.830	1.929	527	38%
Erhvervs-service	30.617	32.106	31.686	32.417	33.662	34.782	36.016	37.792	39.923	9.306	30%
Finansiering og forsikring	9.898	10.345	10.539	11.060	11.216	11.628	12.037	12.312	12.980	3.081	31%
Handel og transport mv.	13.235	13.379	13.541	14.347	15.265	16.132	17.028	18.023	18.752	5.518	42%
Industri, råstofindvinding og forsyningsvirksomhed	18.081	18.948	18.629	19.460	20.662	21.616	22.707	24.241	25.035	6.954	38%
Information og kommunikation	14.951	15.252	15.106	15.517	15.889	15.937	16.383	17.205	18.307	3.356	22%
Kultur, fritid og anden service	6.671	7.170	7.412	7.701	8.129	8.510	8.854	8.934	9.157	2.486	37%
Landbrug, skovbrug og fiskeri	380	374	369	357	370	376	402	414	433	54	14%
Offentlig	8.959	9.615	10.036	10.332	10.529	10.644	11.219	11.681	12.565	3.606	40%

	2008	2009	2010	2011	2012	2013	2014	2015	2016	Antal	Pct
administration, undervisning og sundhed											
ØVRIGE	2008	2009	2010	2011	2012	2013	2014	2015	2016	Antal	Pct
Bygge og anlæg	134.720	128.238	105.459	111.406	113.593	106.998	116.628	118.201	119.679	-15.042	-11%
Ejendomshandel og udlejning	26.829	25.467	25.171	26.347	26.151	25.783	26.319	26.550	27.025	196	1%
Erhvervs-service	141.965	138.723	130.106	131.166	133.544	136.257	143.421	147.471	154.910	12.946	9%
Finansiering og forsikring	70.033	69.826	66.896	65.410	63.222	61.508	60.238	59.459	58.769	-11.264	-16%
Handel og transport mv,	465.054	446.689	423.894	425.649	422.859	414.487	420.491	423.208	428.624	-36.430	-8%
Industri, råstofindvinding og forsyningsvirksomhed	320.202	302.456	260.871	262.608	259.802	247.902	252.550	253.344	251.440	-68.761	-21%
Information og kommunikation	67.127	66.527	62.911	62.842	61.899	60.306	60.240	61.042	63.166	-3.961	-6%
Kultur, fritid og anden service	46.400	47.142	45.893	45.351	45.063	44.151	44.680	44.561	44.942	-1.458	-3%
Landbrug, skovbrug og fiskeri	26.848	27.234	25.924	25.806	26.818	27.177	28.801	29.111	28.604	1.755	7%
Offentlig administration, undervisning og sundhed	66.570	70.048	72.562	72.881	72.993	73.814	74.875	74.889	78.669	12.099	18%

Udvikling på branche og hovedområde

2008	LVU-HUM	LVU-NAT	LVU-SAMF	LVU-SUND	LVU-TEK	LVU-øvrige	Øvrige
Bygge og anlæg	126	47	348	8	640	44	134.720
Ejendomshandel og udlejning	200	53	813	15	260	61	26.829
Erhvervs-service	3.473	2.404	12.037	999	9.450	2.253	141.965
Finansiering og forsikring	1.011	1.134	6.660	172	716	205	70.033
Handel og transport mv,	2.434	1.095	5.496	1.135	2.326	750	465.054
Industri, råstofindvinding og forsyningsvirksomhed	1.626	2.254	4.760	1.666	6.607	1.168	320.202
Information og kommunikation	2.738	2.946	4.747	87	4.265	169	67.127
Kultur, fritid og anden service	2.201	508	2.974	149	346	493	46.400
Landbrug, skovbrug og fiskeri	30	47	62	-	30	209	26.848

Offentlig administration, undervisning og sundhed	2.827	519	1.847	3.421	206	138	66.570
2016	LVU-HUM	LVU-NAT	LVU-SAMF	LVU-SUND	LVU-TEK	LVU-øvrige	Øvrige
Bygge og anlæg	188	57	507	7	717	40	119.679
Ejendomshandel og udlejning	385	80	1.154	11	255	44	27.025
Erhvervsservice	4.509	3.166	16.371	1.162	12.009	2.704	154.910
Finansiering og forsikring	1.158	1.604	8.887	160	952	219	58.769
Handel og transport mv,	3.472	1.455	8.804	1.190	2.977	855	428.624
Industri, råstofindvinding og forsyningsvirksomhed	2.130	3.244	7.170	2.631	8.230	1.630	251.440
Information og kommunikation	3.761	4.025	5.863	106	4.353	199	63.166
Kultur, fritid og anden service	3.301	714	4.250	208	350	335	44.942
Landbrug, skovbrug og fiskeri	35	49	105	-	35	207	28.604
Offentlig administration, undervisning og sundhed	4.227	707	3.446	3.715	290	179	78.669