

## Faktaark 1 - Tillykke med huen: Profil af en studenterårgang

*Med databaggrund i en registeranalyse og en survey beskrives typiske livsforløb med udgangspunkt i forskellige uddannelseslængder – Hvilket socialt, økonomisk og kulturelt liv får man efter studenterhuen?*

*I registeranalysen ses der på indkomster, ledighed, samfundsøkonomisk bidrag, bopæl, boligtype, familiemæssig status samt forældrenes uddannelsesniveau for studenterårgangen 2000 på i alt 27.961 unge. I surveyen belyses tilfredshed med arbejde og privatliv, psykisk arbejdsmiljø, vilkår på arbejdspladsen, arbejdstid, kulturforbrug, medieforbrug, pendling, barsel samt tilfredshed med bolig, indkomst, arbejdstid og forbrugsmuligheder for aldersgruppen 28-38 år, der har en adgangsgivende eksamen (HF, HHX, STX, HTX og EUX).*

*I surveyen er der indsamlet data blandt 1.002 beskæftigede, selvstændige, ledige og studerende i alderen 28-38 år. Data er indsamlet af Epinion i marts 2015.*

### Hovedresultater

- Knap 30.000 unge blev studenter i 2000, 70 procent fra det almene gymnasium og 30 procent fra erhvervsgymnasiale uddannelser.
- Ca. to tredjedele af dem har taget en videregående uddannelse – godt hver fjerde en lang videregående uddannelse.
- 15 procent har taget en faglært uddannelse efter gymnasiet – knap 10 procent af dem har en almengymnasial uddannelse og 30 procent fra erhvervsgymnasierne.
- De unges karaktergennemsnit fra ungdomsuddannelsen betinger i høj grad deres videre uddannelsesvalg – to tredjedele af dem, der har taget lang videregående uddannelse har over 7 i snit, mens det kun er 14 procent af dem, der har taget en faglært uddannelse.
- Det er oftest dem, der har taget en lang videregående uddannelse, der er gået lige igennem uddannelsessystemet, blandt dem har 24 procent afbrudte uddannelsesforløb bag sig, mens det er 34 procent i hele studenterårgangen.
- Der er både tegn på social mobilitet og træghed for studenterårgangen. Samlet set kommer 13 procent af studenterårgangen fra akademiske hjem – men det er hver fjerde af dem, der har fået en akademisk uddannelse og kun fire procent af dem, der har taget en faglært uddannelse.

*Spørgsmål vedrørende indhold kan rettes til: Uddannelsespolitisk Chef i Djøf Wenche Marit Quist på [wmq@djoef.dk](mailto:wmq@djoef.dk)/ 33 95 98 26. Spørgsmål vedrørende metode kan rettes til: Chefkonsulent i Djøf Kirstine Nærvig Petersen på [knp@djoef.dk](mailto:knp@djoef.dk)/33 95 01 94*

## Indhold

Hovedresultater .....	1
Studerterårgang 2000.....	2
Typen af gymnasial uddannelse .....	3
Karakterer fra studentereksamen og studievalg.....	5
Afbrudte uddannelsesforløb .....	6
Forældres uddannelsesbaggrund.....	7

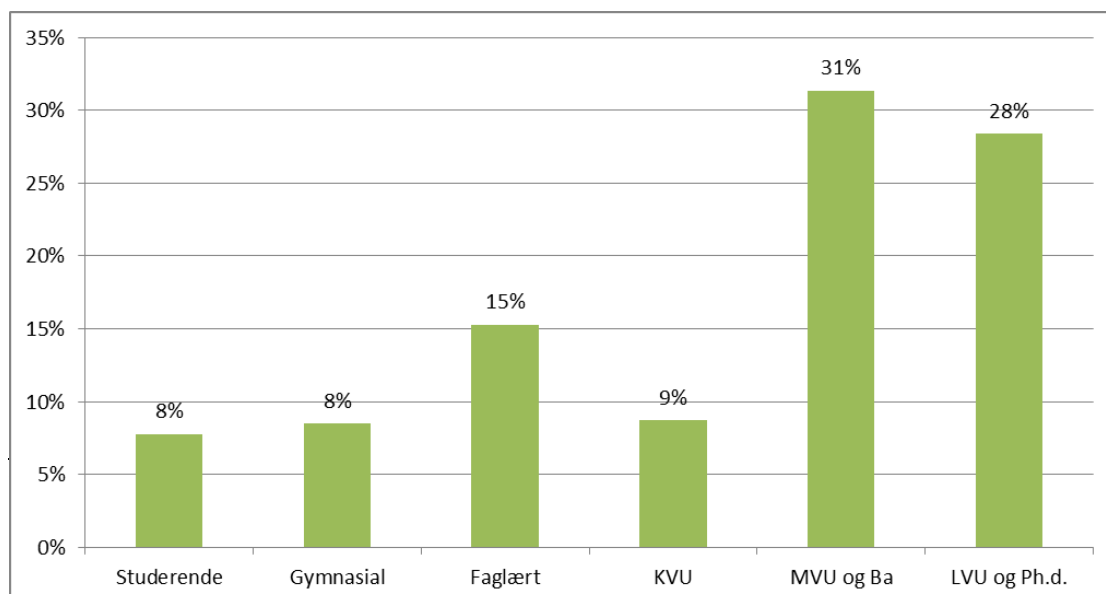
## Studerterårgang 2000

I 2000 blev der udklækket 29.635 nye studenter. En mindre del – 1.671 – boede ikke i Danmark i 2013-2014, hvorfor der ikke er oplysninger på dem. Dermed indgår 27.961 studenter i analysen.

Vi har opgjort, hvad den højeste opnåede uddannelse var ultimo 2013 (hvilket er de nyeste tilgængelige tal). Otte procent (2.174 personer) var studerende i 2013, dvs. 13 år efter de bestod studentereksamen<sup>1</sup>. Andre otte procent (2.373 personer) havde ikke taget en erhvervskompetencegivende uddannelse efter deres studentereksamen. Hele 15 procent (4.275 personer) har taget en faglært uddannelse.

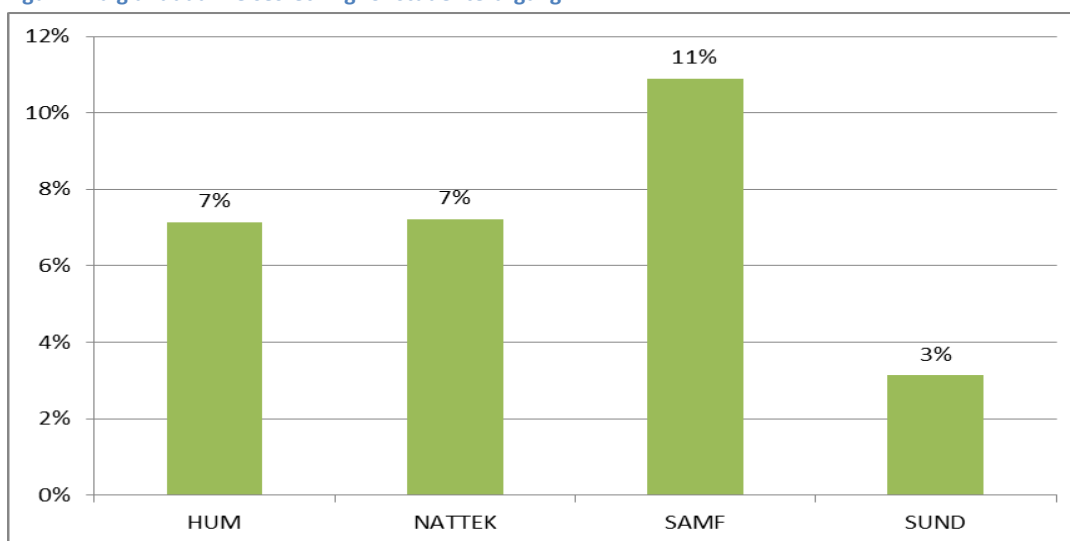
Blandt de videregående uddannelser er det hyppigste valg en mellemlang videregående uddannelse eller BA (fx sygeplejerske eller lærer), hvilket næsten hver tredje (8770 personer) af studenterårgangen har taget. Det næst hyppigste valg er en lang videregående uddannelse, hvilket 28 procent (7863 personer) har taget. Endelig har 'kun' 9 procent (2434 personer) af studenterårgangen taget en kort videregående uddannelse – men de korte videregående uddannede udgør generelt en ganske lille gruppe.

Figur 1. Højeste opnåede uddannelse for studenterårgang 2000



Ser man på valg af uddannelsesretningen (kun for de lange videregående uddannelser), har hele 11 procent af studenterårgangen (3.047 personer) valgt en samfundsvidenskabelig uddannelse, men kun tre procent af årgangen (875 personer) har valgt en sundhedsvidenskabelig uddannelse. Der er nogenlunde lige mange, der har valgt henholdsvis naturvidenskabelig/teknisk uddannelse og humanistisk, nemlig lige omkring syv procent af studenterårgangen (1.995 personer har valgt humaniora og 2.018 har valgt naturvidenskabelig og tekniske uddannelser).

Figur 2. Valg af uddannelsesretning for studenterårgang



## Typen af gymnasial uddannelse

Størstedelen af studenterårgangen 2000 – 19.653 personer, svarende til 70 procent – tog en almengymnasial uddannelse, mens godt 8308 personer (30 pct.) tog en erhvervgymnasial uddannelse.

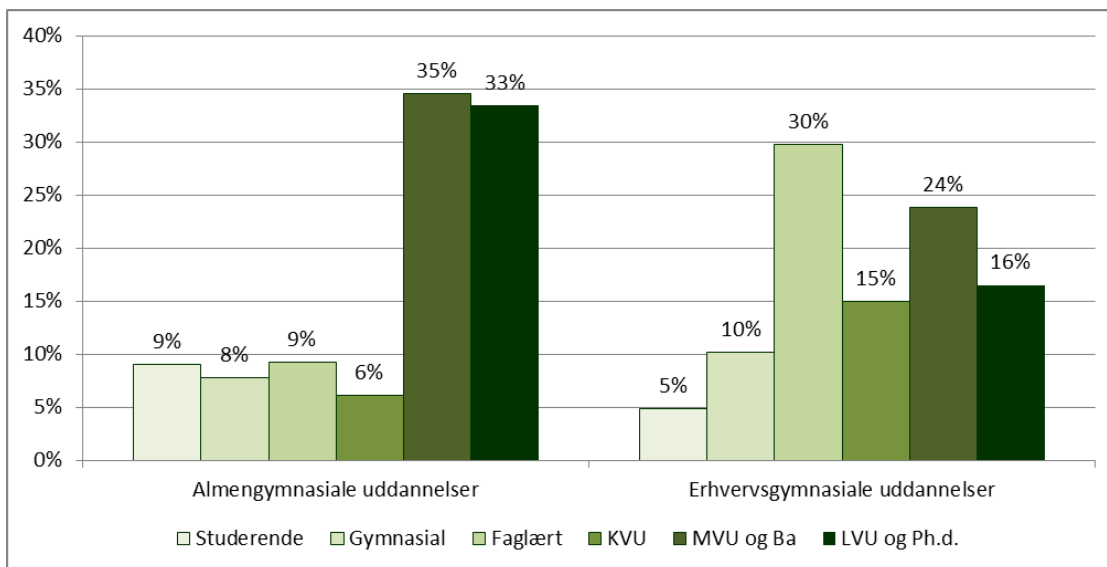
Tabel 1. Typen af gymnasial uddannelse og højest opnåede uddannelse (ultimo 2013)

Højeste uddannelse 2013:	Almengymnasial	Erhvervgymnasial	Samlet
Studerende	1.769	405	2.174
Gymnasial	1.526	847	2.373
Faglært	1.806	2.469	4.275
KVU	1.191	1.243	2.434
MVU og Ba	6.794	1.976	8.770
LVU og Ph.d.	6.567	1.368	7.935
I alt	19.653	8.308	27.961

Der er klare forskelle på uddannelsesvalget blandt de to grupper af studenter. Blandt studenter fra det almene gymnasium tager 35 procent en mellemlang videregående uddannelse og 33 procent har taget en lang videregående uddannelse, mens seks procent har taget en kort videregående uddannelse. I gruppen med erhvervgymnasial

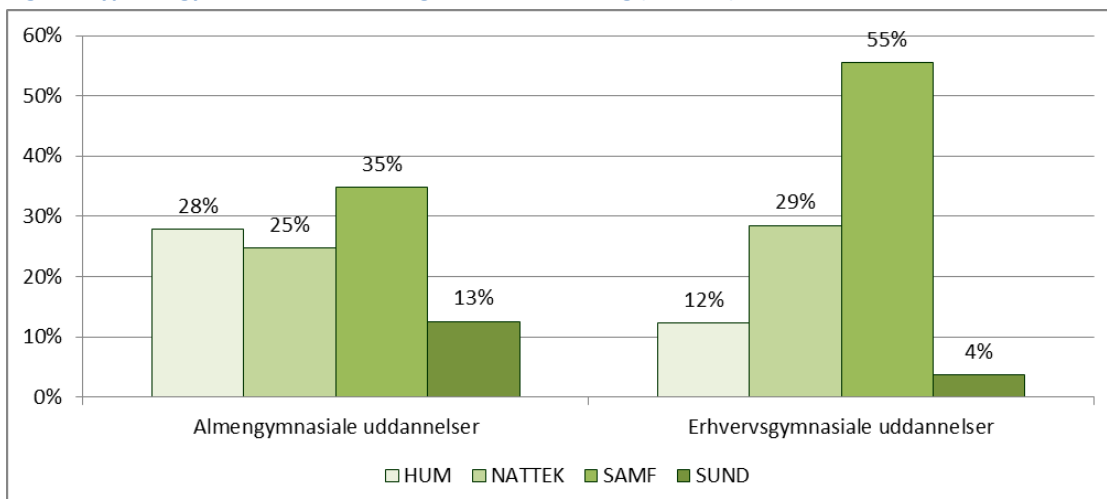
studentereksamen har 25 procent taget en mellemlang videregående uddannelse, kun 16 procent har taget en lang videregående uddannelse, mens 15 procent har taget en kort videregående uddannelse. Den største forskel er dog på andelen, der tager faglært uddannelse – det er knap hver tredje blandt de erhvervsgymnasiale uddannelser, men kun knap hver tiende blandt de almen-gymnasiale uddannelser.

Figur 3. Typen af gymnasial uddannelse og uddannelsesvalg



Samlet set er der stor forskel på uddannelsesvalget blandt erhvervsgymnasialt og almen-gymnasialt uddannede, idet dobbelt så mange almen-gymnasialt som erhvervsgymnasialt uddannede tager en lang videregående uddannelse. Der er også forskelle på, hvilken lang videregående uddannelse de to grupper tager. Det hyppigste uddannelsesvalg for begge grupper er en samfundsvidenskabelig uddannelse, men det er over halvdelen med en erhvervsgymnasial uddannelse, der tager en samfundsvidenskabelig uddannelse, mens det er godt hver tredje med en almen-gymnasial uddannelse. Samtidig er det godt tre gange så mange fra det almene gymnasium, der tager en sundhedsvidenskabelig uddannelse og godt dobbelt så mange, der bliver humanister.

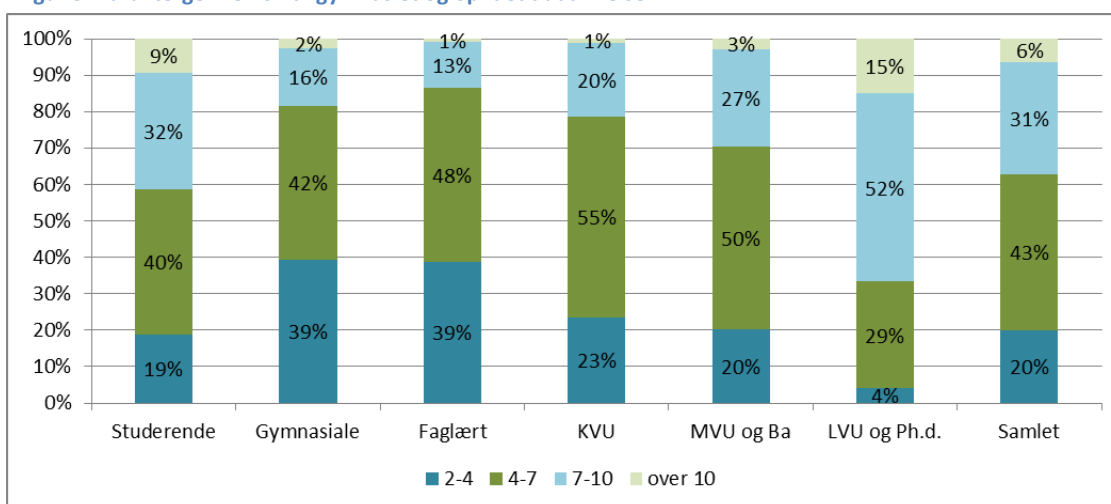
Figur 4. Typen af gymnasial uddannelse og uddannelsesretning (kun LVU)



## Karakterer fra studentereksamen og studievalg

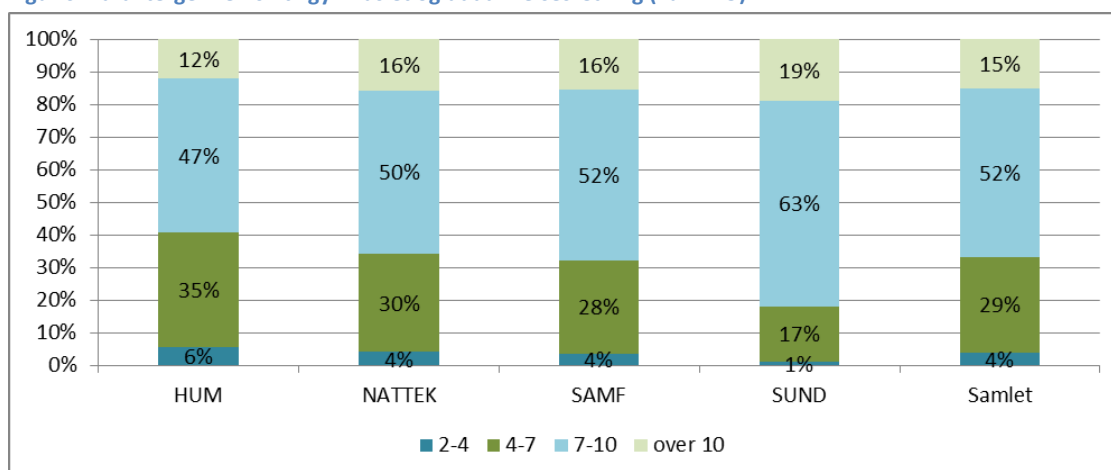
Der er en klar sammenhæng mellem den opnåede karakter fra studentereksamen og den videre studievej. Samlet set havde hver femte et lavt snit (mellem 2 og 4<sup>2</sup>), 43 procent havde et studentereksamenssnit på 4 til 7, 31 procent havde et studentereksamenssnit på 7 til 10 og kun 6 procent havde et snit på over 10. Der er dog betydelige forskelle på karaktergennemsnittet for de forskellige uddannelsesgrupper. Dem, der har opnået en lang videregående uddannelse havde højere snit end alle andre grupper – hele 15 procent havde over 10 i snit og to tredjedele havde et snit på 7 eller derover. Den gruppe, der havde det laveste snit, er gruppen med en faglært uddannelse; her havde kun 1 procent et snit på over 10 og kun 14 procent havde et snit på 7 eller derover (mod 37 procent blandt hele studenterårgangen). Også gruppen, der ikke har taget en erhvervskompetencegivende uddannelse har relativt lave karaktergennemsnit fra gymnasiet; mindre end hver femte havde et karaktergennemsnit på 7 eller derover.

Figur 5. Karaktergennemsnit i gymnasiet og opnået uddannelse



Indenfor gruppen af studenter med lang videregående uddannelse er det interessant, at valget af NATTEK og SAMF ikke er særlig påvirket af karaktergennemsnittet, mens der indenfor humaniora er lidt færre studenter med de helt høje gennemsnit (12 pct.), og indenfor sundhedsvidenskab er lidt flere med de helt høje gennemsnit. Dette afspejler til dels adgangskravene til uddannelserne. Indenfor sundhedsvidenskab er det kun 18 procent, der har et snit på 7 eller derunder, mens det er hele 40 procent på humaniora og ca. hver tredje indenfor det naturvidenskabelige og tekniske område og samfundsvidenskab.

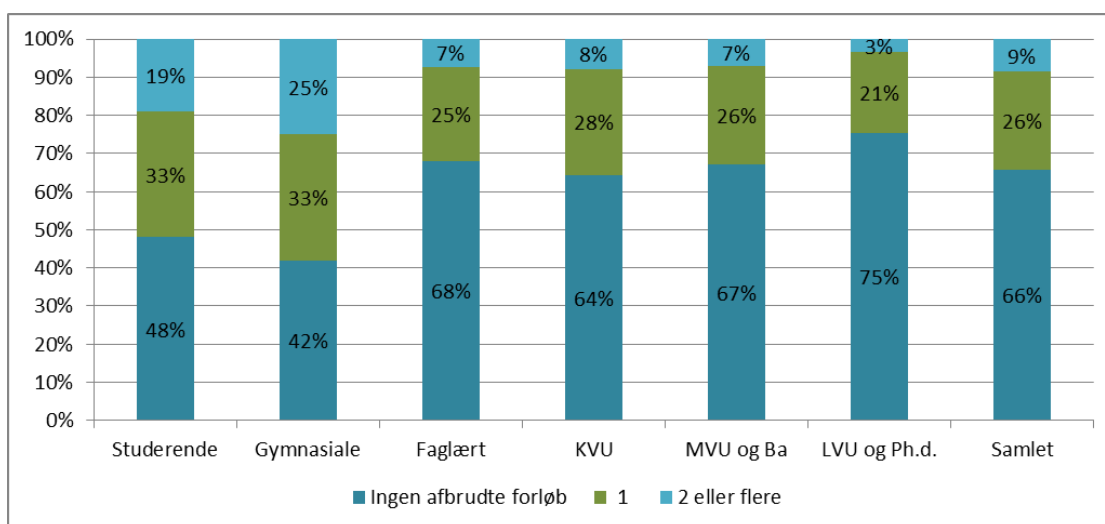
Figur 6. Karaktergennemsnit i gymnasiet og uddannelsesretning (kun LVU)



## Afbrudte uddannelsesforløb

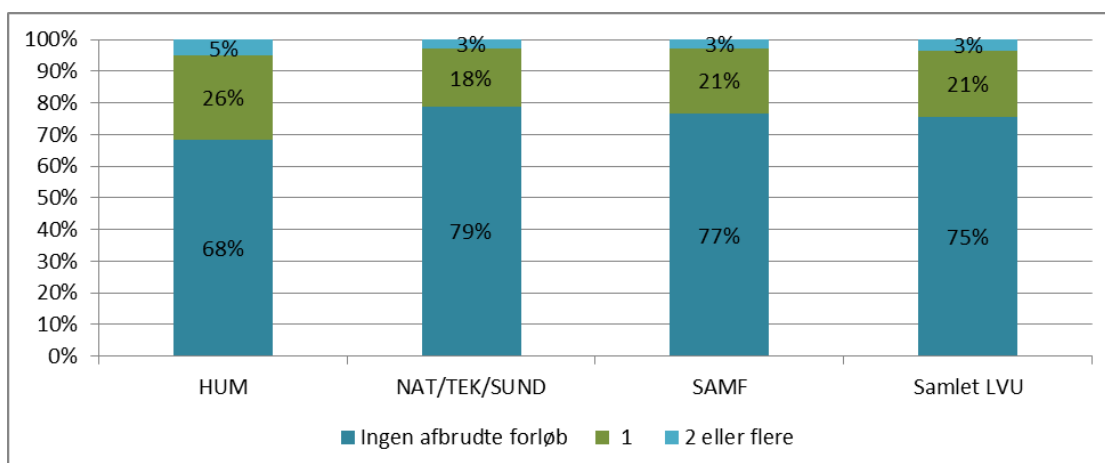
Samlet set har hver tredje fra studenterårgang 2000 valgt om i løbet af deres uddannelsesforløb – og knap hver tiende har gjort det to gange eller flere. Der er dog klare forskelle, idet det særligt er blandt dem, der (endnu) ikke har opnået en kompetencegivende uddannelse, at der har afbrudte uddannelsesforløb – over halvdelen af dem, der er studerende eller har gymnasial uddannelse som den højeste uddannelse, har skiftet uddannelse mindst én gang. Det er under hver fjerde med lang videregående uddannelse, der har afbrudte uddannelsesforløb bag sig.

Figur 7. Antal afbrudte uddannelsesforløb og opnået uddannelse



Der er mindre forskelle mellem de akademiske uddannelser, idet det er 31 procent med humanistisk uddannelse, der har en eller flere afbrudte uddannelser bag sig og kun 21 procent blandt naturvidenskabelige, tekniske og sundhedsvidenskabelige.

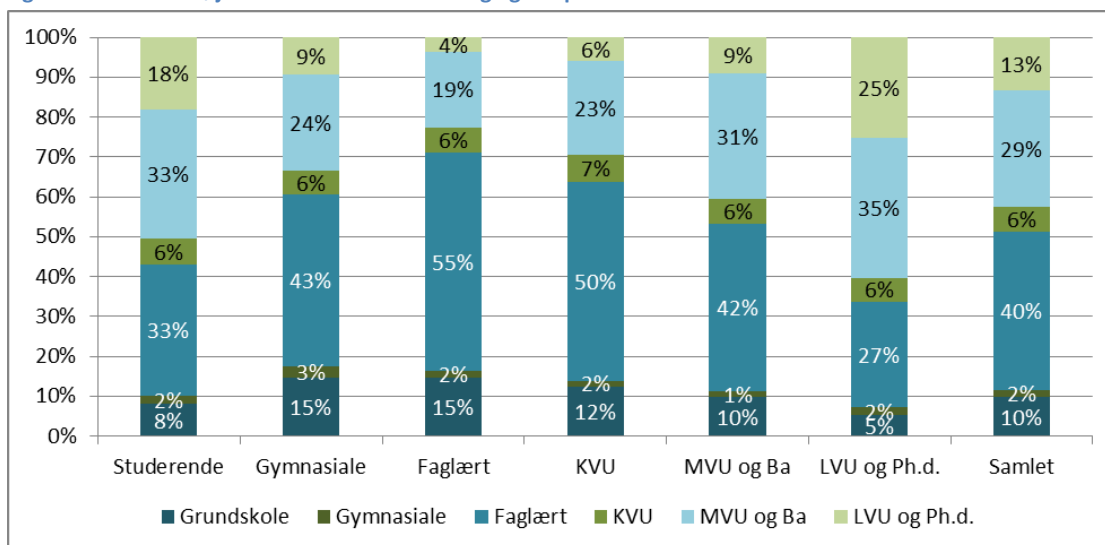
Figur 8. Antal afbrudte uddannelsesforløb og uddannelsesretning (kun LVU)



## Forældres uddannelsesbaggrund

Samlet set kommer 13 procent af studenterårgang 2000 fra akademiske hjem og 10 procent kommer fra hjem, hvor folkeskolen er den højeste opnåede uddannelse. Hele 40 procent af studenterårgangen kommer fra hjem, hvor den højeste opnåede uddannelse var en faglært uddannelse. Der er store forskelle på uddannelsesbaggrunden, når der opdeles på studenterårgangens højeste opnåede uddannelse. Hver fjerde med en akademisk uddannelse kommer selv fra et akademisk hjem, mens det er under hver tyvende (4 pct.) af de faglært uddannede, der kommer fra et akademisk hjem. Omvendt er det relativt mange – 18 pct. – af dem, der (fortsat) er studerende, der kommer fra et akademisk hjem.

Figur 9. Forældres højeste uddannelsesniveau og egen opnåede uddannelse



Samlet kommer hver fjerde, der selv har taget en akademisk uddannelse, fra et akademisk hjem – men det er 31 procent blandt de sundhedsvidenskabeligt uddannede og 21 procent blandt humanister.

Figur 10. Forældres højeste uddannelsesniveau og uddannelsesretning (kun LVU)

