

The logo for 'djøf' is located in the top left corner, consisting of the lowercase letters 'djøf' in white on a blue rounded square background. The background of the entire page is a blurred photograph of a person in a suit, with their hand raised towards a window, suggesting a contemplative or stressed state.

djøf

## 2: Krisens betydning for det psykiske arbejds miljø

Marts 2013

Djøfs undersøgelse af psykisk arbejdsmiljø,  
stress og balance 2012

## Faktaark nr. 2: Krisens betydning for det psykiske arbejdsmiljø

Dette faktaark omhandler den økonomiske krisens betydning for djøfernes psykiske arbejdsmiljø, herunder djøfernes adfærdsændringer på grund af krisen.

Resultaterne stammer fra Djøfs undersøgelse af psykisk arbejdsmiljø, stress og balance. Undersøgelsen er foretaget som en spørgeskemaundersøgelse sendt ud til et tilfældigt udtræk af beskæftigede djøfere i september/oktober måned 2012. Der er 1.685, der har besvaret spørgeskemaet. Svarene er repræsentative for alle beskæftigede djøfere. Undersøgelsen bygger videre på lignende undersøgelser fra 2008 og 2010. De steder, hvor sammenligninger bagud i tid har været mulige, er de foretaget.

Undersøgelsen er lavet af Djøf i et samarbejde mellem Politik & Presse (kontaktperson: Arbejdsmiljøpolitisk chef Lisbeth Kjersgård, lik@djoef.dk / tlf.: 33 95 97 13) og Analyse- og strategiafdelingen (kontaktperson: Analysekonsulent Kathrine Marie Skou Brandt, kab@djoef.dk / tlf.: 33 95 98 66).

Undersøgelsen har en række hovedtemaer, som er afrapporteret i otte faktaark. Hovedtemaerne er: (1) stress, (2) krisens betydning for det psykiske arbejdsmiljø, (3) psykisk arbejdsmiljø, arbejdspladskultur og nedslidning, (4) mobning, (5) sygefravær, (6) ledelseskvalitet, (7) balance, grænseløst arbejde og fleksibilitet samt (8) social kapital.

De væsentligste resultater vedrørende krisens betydning er:

- To ud af tre djøfere oplever, at deres arbejdsplads har været negativt påvirket af den økonomiske krise – flere i den offentlige end i den private sektor.
- Krisen har fået halvdelen af djøferne til at ændre adfærd på jobbet – markant flere ændrer adfærd på de mest kriseramte arbejdspladser.
- De adfærdsændringer, som er steget mest under krisen, er, at man stiller færre krav og siger mindre fra over for ekstra arbejdsopgaver. Næsten hver 3. stiller færre krav.
- Djøferne stresses i stigende grad af nedskæringer og frygt for afskedigelser.
- Det psykiske arbejdsmiljø er blevet dårligere under krisen.

## Indhold

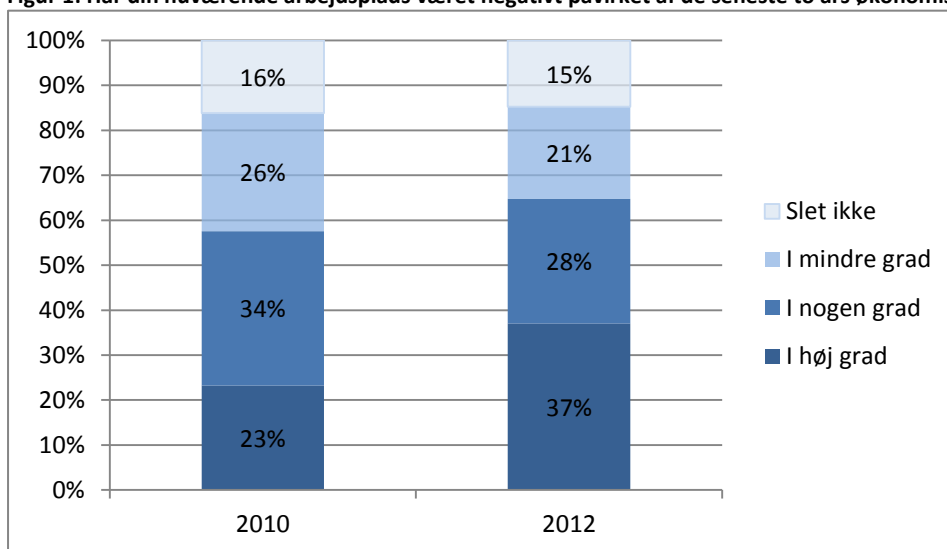
Arbejdsplads påvirket af krisen.....	3
Adfærsændringer på jobbet som følge af krisen .....	4
Krisens betydning for stressniveauet.....	6
Udvikling i stressniveau og psykisk arbejdsmiljø under krisen.....	7

## Arbejdsplads påvirket af krisen

To ud af tre djøfere (65 procent) mener, at deres nuværende arbejdsplads i nogen eller høj grad har været negativt påvirket af den økonomiske krise i form af f.eks. ansættelsesstop, nedskæringer eller afskedigelser. Kun 15 procent svarer, at deres arbejdsplads slet ikke været negativt berørt af krisen.

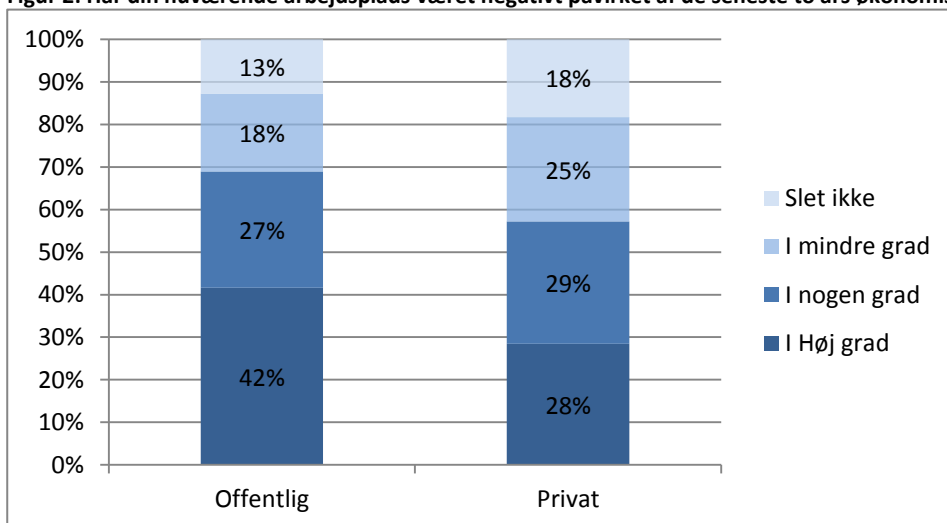
Der er tale om en markant stigning i forhold til undersøgelsen i 2010, hvor 57 procent mente, at deres arbejdsplads havde været negativt påvirket af den økonomiske krise. Det er især andelen, der svarer, at deres arbejdsplads i høj grad har været negativt påvirket af krisen, der er steget - Fra 23 procent i 2010 til 37 procent i 2012.

**Figur 1: Har din nuværende arbejdsplads været negativt påvirket af de seneste to års økonomiske krise? Udvikling 2010 til 2012**



De offentlig ansatte djøfere oplever i højere grad end de privatansatte djøfere, at deres arbejdsplads har været negativt berørt af krisen. 42 procent af djøfjerne i den offentlige sektor mener, at deres arbejdsplads i høj grad har været negativt påvirket af krisen, mens det er 28 procent af de privatansatte. Se Figur 2:

**Figur 2: Har din nuværende arbejdsplads været negativt påvirket af de seneste to års økonomiske krise? Opdelt på sektor**



## Adfærdsændringer på jobbet som følge af krisen

Godt halvdelen af djøferne (52 procent) har ændret adfærd på jobbet som følge af finanskrisen – se tabel 1.

**Tabel 1: Har krisen (herunder evt. frygt for afskedigelse) fået dig til at....**

	Procent
Stille færre krav	30 %
Sige mindre fra over for ekstra arbejdsopgaver	20 %
Øge din arbejdsindsats	19 %
Øge din arbejdstid	16 %
Gå på arbejde, selvom du var syg	15 %
Undlade at gøre opmærksom på begyndende stress eller andre sygdomstegn	15 %
Undlade at søge nyt job	15 %
Gøre mere opmærksom på dig selv og dine resultater over for ledelsen	14 %
Holde mindre ferie, end du har ret til eller ønsker	5 %
Jeg har ikke ændret adfærd under krisen	48 %

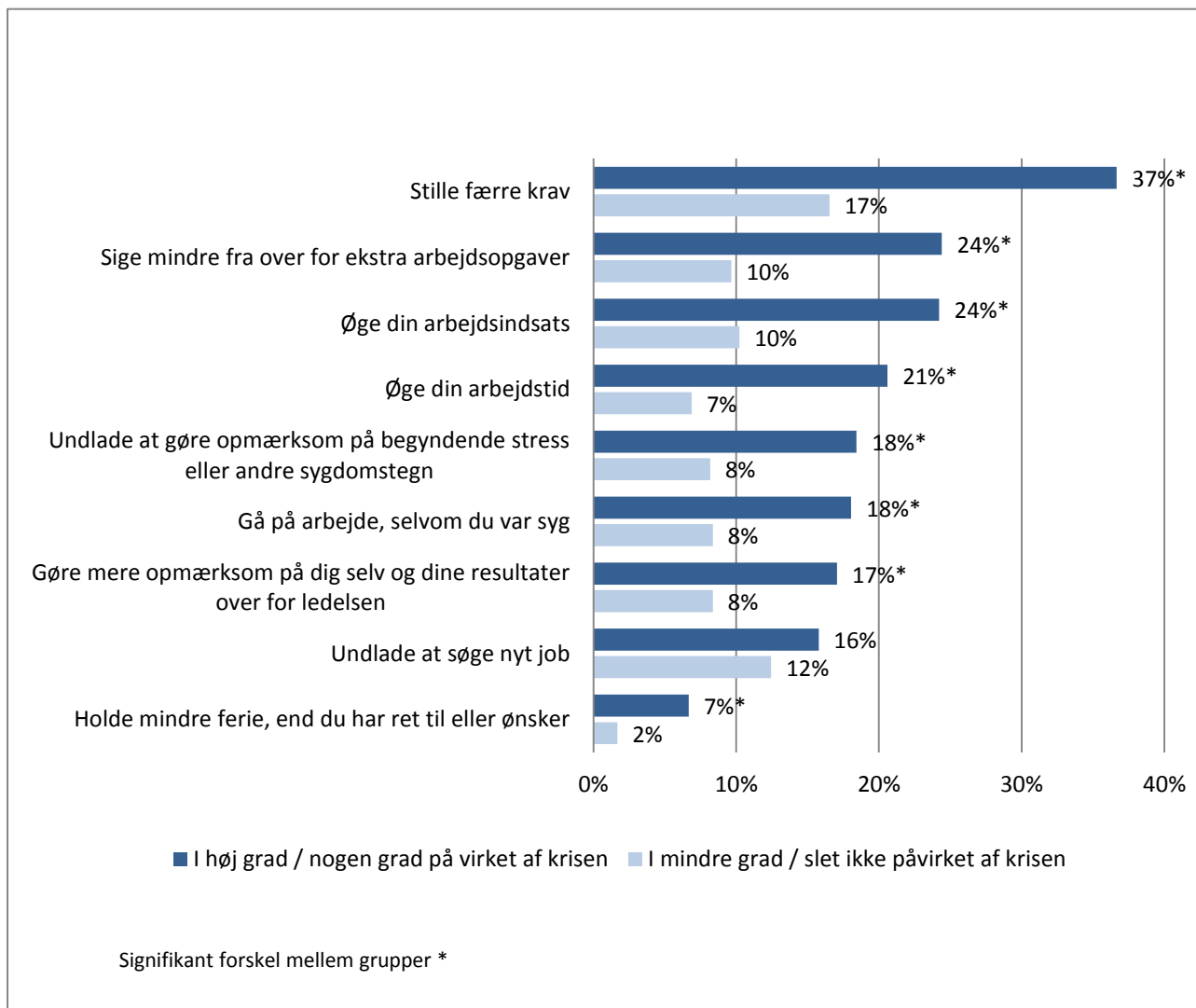
Generelt er adfærdsændringerne lige udbredt i den offentlige og private sektor. Dog er der signifikant flere offentligt ansatte (17 procent), der svarer, at krisen har fået dem til at gå syge på arbejde. Blandt de privatansatte er det 12 procent, der er gået syge på arbejde på grund af krisen.

Adfærdsændringerne er betydeligt mere udbredte blandt djøfere uden ledelsesansvar end blandt ledere. Hovedparten af lederne (61 procent) svarer, at de ikke har ændret adfærd under krisen. Under halvdelen (43 procent) af ikke-lederne svarer, at de ikke har ændret adfærd.

Ikke overraskende er adfærdsændringerne mest udbredt blandt dem, hvis arbejdsplads i nogen eller høj grad har været negativt berørt af krisen. 60 procent af denne gruppe har ændret adfærd, mens det er en 34 procent af dem, hvis arbejdsplads i mindre grad eller slet ikke har været negativt berørt af krisen.

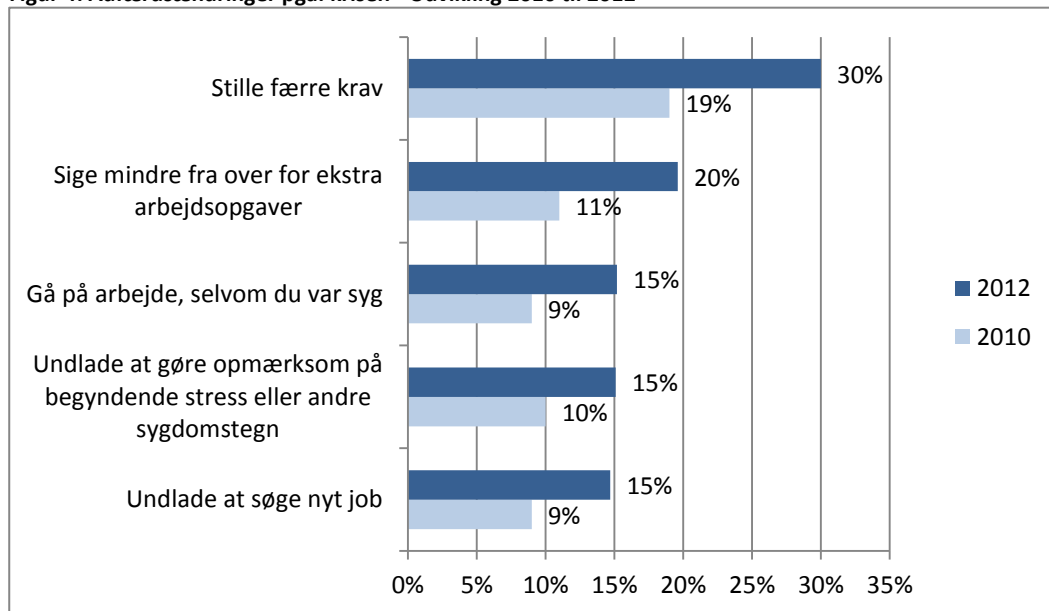
Blandt de djøfere, hvis arbejdsplads har været negativt påvirket, er hver femte gået på arbejde selvom de var syge og hver femte har undladt at gøre opmærksom på begyndende stress eller andre sygdomstegn over for deres chef. Hver fjerde har undladt at sige fra over for ekstra arbejdsopgaver og hver femte har øget deres arbejdstid. Derudover har mere end hver tredje stillet færre krav til arbejdsgiveren om f.eks. nye opgaver, hjælp til prioritering af arbejdsopgaver og lønstigninger – se Figur 3.

Figur 3: Adfærdsændringer pga. krisen



Andelen, der har ændret adfærd på jobbet som følge af krisen, er steget siden 2010, hvor 42 procent svarede, at de havde ændret adfærd. Følgende adfærdsændringer er mere udbredte i 2012:

**Figur 4: Adfærdsændringer pga. krisen - Udvikling 2010 til 2012**



## Krisens betydning for stressniveauet

De djøfere, der har været direkte berørt af krisen, oplever i højere grad, at de er stressede i hverdagen. 40 procent af dem, hvis arbejdsplads har været negativt påvirket af den økonomiske krise beskriver sig som i nogen eller høj grad stressede, mens det er 30 procent af dem, hvis arbejdsplads kun har været påvirket i mindre grad.

**Tablet 2: Vil du beskrive dig selv som stresset i hverdagen - Opdelt på om arbejdspladsen har været negativt berørt af krisen**

	Har din nuværende arbejdsplads været negativt påvirket af den økonomiske krise?			
	I høj grad	I nogen grad	I mindre grad	Slet ikke
I nogen eller høj grad stresset	40%^~	32%	30%	35%
I mindre grad eller slet ikke stresset	60%	68%*	70%*	65%

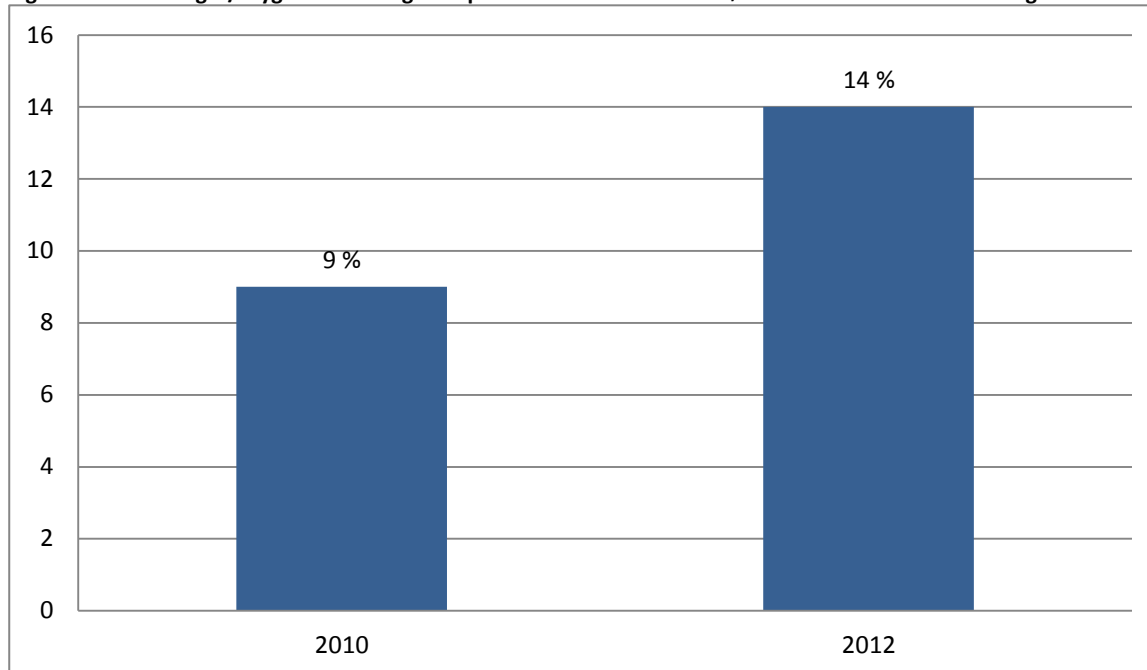
Signifikant forskellig fra i høj grad \*

Signifikant forskellige fra i nogen grad^

Signifikant forskellig fra i mindre grad ~

Djøferne er i undersøgelsen blevet bedt om at prioritere, hvad de anser for at være deres tre største stressfaktorer blandt 15 mulige. I forhold til 2010 er der sket en stigning i andelen, der prioriterer *nedskæringer og afskedigelser / frygt for afskedigelser* som værende blandt de tre væsentligste stressfaktorer (fra 9 procent i 2010 til 14 procent i 2012).

Figur 5: Nedskæringer/ frygt for afskedigelser prioriteret blandt de tre største stressfaktorer - Udvikling 2010 til 2012



### Udvikling i stressniveau og psykisk arbejdsmiljø under krisen

Sammenligner vi resultaterne fra den aktuelle undersøgelse med undersøgelsen fra 2008, der blev udført umiddelbart inden krisen brød ud, er der i løbet af krisen sket en række forskydninger i djøfernes psykiske arbejdsmiljø, som med en vis sandsynlighed kan tilskrives krisen.

Overordnet er det individuelle stressniveau blandt djøferne steget en anelse i forhold til 2008. I 2008 oplevede 29 procent af djøferne i nogen eller i høj grad stress i hverdagen, mens det er 35 procent i 2012. Også andelen, der beskriver deres arbejdsplads som i nogen eller i høj grad præget af stress er steget - fra 42 procent i 2008 til 51 procent i 2012.

Ligeledes vurderes det psykiske arbejdsmiljø på arbejdspladserne ringere end i 2008. I 2008 mente 37 procent af djøferne, at der i høj grad var et godt psykisk arbejdsmiljø på deres arbejdsplads. I 2012 er tallet faldet til 29 procent. I tråd hermed er andelen, som ikke mener, der er et godt psykisk arbejdsmiljø på deres arbejdsplads steget fra 15 procent i 2008 til 21 procent i 2012.

I samme periode er andelen, der oplever, at deres arbejdspress er steget i løbet af de seneste tre år steget fra 51 procent til 61 procent.



Figur 6: Stressniveau, psykisk arbejdsmiljø og arbejdspress - Udvikling 2008 til 2012

